

公元 11 至 17 世纪北京地区 多层砖石塔建筑形制分期研究*

杨怡菲 徐怡涛¹⁾

内容提要 本文运用建筑考古形制类型学研究方法，对北京地区辽代至明代多层砖石塔进行了建筑形制分期研究，并在此基础上，对北京地区砖石塔建造过程中的“模仿”、重修问题以及年代存疑的个案进行深入探讨。

关键词 砖石塔 仿木构 北京 建筑考古

一 研究背景及范围

本文选择辽代至明代期间(11—17世纪)北京及河北涿州域内的多层砖石塔为研究对象²⁾，对塔身平面及一层壁面、斗栱的形制进行分析，讨论这一地区砖石塔的典型类型和分期特征。北京地区在辽代属于南京道析津府，辽代施行“以国制治契丹，以汉制待汉人”的“一国两制”，对北京所在的汉族农耕区设南面官、施用汉法，与北方的契丹本土统治制度不同。在辽塔的形制方面，大致也有相似的地域划分，以长城为界，燕云地区的辽塔明显区别于山海关外辽塔，表现出一些接近宋塔的特征，例如壁面常见仿木构的窗格等做法³⁾。所以本文将北京地区的塔作为辽塔系统中一个单独的区域来讨论，并在其后金、

* 本文系国家社科基金重大项目“两宋建筑史料编年研究”(项目编号: 19ZDA199)资助成果。

1) 徐怡涛系本文通讯作者，电子邮箱: xuyt@pku.edu.cn。

2) 北京地区现存的多层砖石塔建造年代主要集中在辽、金、元、明四代，塔的形式变化较为统一、连贯。清代以后砖石塔多为覆钵状的喇嘛塔形式，所以本文将研究的时间范围限定在11至17世纪之间。北京市所在的地理区域在辽代归属于南京道析津府、金代归属于中都路大兴府、元明两代也均为政权的都城所在，这四个朝代，北京都是区域内的行政和文化中心，其文化和建筑源流集中统一，所以本文从现代北京市域内的多层砖石塔出发进行形制研究，后续可在此基础上将地域扩大到整个辽南京道范围，探讨多层砖石塔形制的演变。北京域内的早期多层砖石塔多集中在西部市郊的房山、门头沟、昌平、大兴等区，也有少量在通州、朝阳及市区内。河北涿州建置较为多变，但是始终和房山的关系密不可分，现代涿州和房山所在的地域金代在大兴府辖域外，同属于涿州，元代开始划入大都路的范围，直到中华人民共和国成立后房山和涿州的管辖范围仍有大量交叉变化，所以本文将涿州的砖石塔也纳入到项目研究的地域范围之内。

3) 徐怡涛《公元5至13世纪中国砖石佛塔塔壁装饰类型分期研究》，《故宫博物院院刊》2016年第2期，第6—15页。文章中指出，宋塔和燕云地区的辽塔壁面装饰多见仿木构装饰，常见对建筑窗子的模仿，而山海关外辽塔的壁面上少有对窗的模仿，整体上，自东北至西南，辽塔越接近宋土，其壁面的仿木构装饰越突出。

元、明三代延续这一范围，以期探讨区域内多层砖石塔形制的发展演变。本文的研究对象涉及楼阁式塔、密檐塔、花塔、混合式塔等多种类型[图一]，经观察分析，这些多层砖石塔中一层壁面和斗拱部分的敏感形制点较为集中和统一，可以作为塔身年代分期的主要依据。

二 塔身敏感形制提炼

本文从塔身平面、一层斗拱和壁面装饰等部分，提炼出能够敏感地反映年代变化的建筑形制点进行分析[图二]。区域内的塔身平面有八边形和六边形两型，分别定为Ⅰ型和Ⅱ型，每种类型中又有三个不同的变体，其一是塔身为正多边形、每面平直不内凹，定为1式[图三：1、2]；其二塔身、塔檐每面均稍向内凹，定为2式[图三：3、4]；另一种变体为塔檐每面稍向内凹、塔身平直不内凹，定为3式[图三：5、6]。

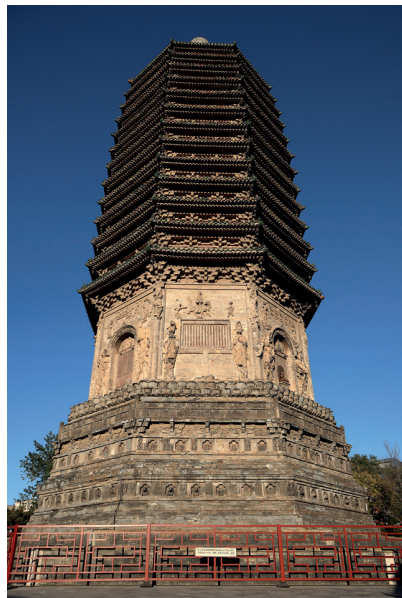
塔身仿木构斗拱层的敏感形制点主要有补间斜栱、替木、耍头做法、横栱连身做法等。其中补间铺作分为有斜栱和无斜栱两型，斜栱又可分为45度出斜栱和60度出斜栱两式[图四]；斗拱最上层分为有替木和无替木两种[图五]；耍头做法主要有平出批竹昂形耍头、无耍头、蚂蚱头三种[图六]；横栱连身做法在这里指转角铺作与补间铺作两朵斗拱之间的最外跳横栱是否相连，一些案例最外跳横栱相连成一条完整的枋子，另一些案例最外跳横栱不相连，横枋上可能做鸳鸯交手栱或影刻鸳鸯交手[图七]。

塔身壁面装饰的敏感形制点主要有角柱形式、额枋下装饰条带的形式和门窗形式等。角柱的形式分为八角形、经幢式、圆形三型，其中圆形角柱中又有缠龙柱的变体[图八]。依照塔身额枋下装饰条带的样

〔图一〕北京的多层砖石塔类型
1. 楼阁式塔（房山天开塔） 2. 密檐塔（天宁寺塔）
3. 花塔（孔水洞万佛堂） 4. 混合式塔（云居寺北塔）



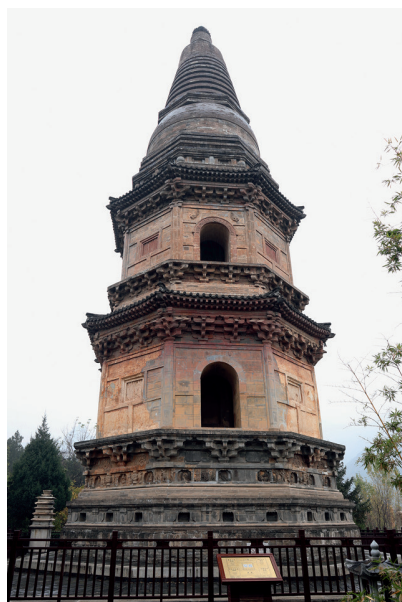
1



2

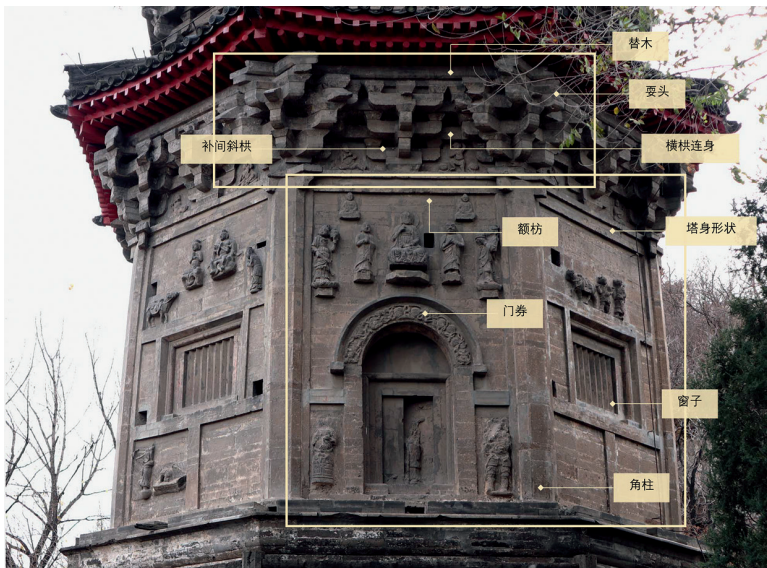


3



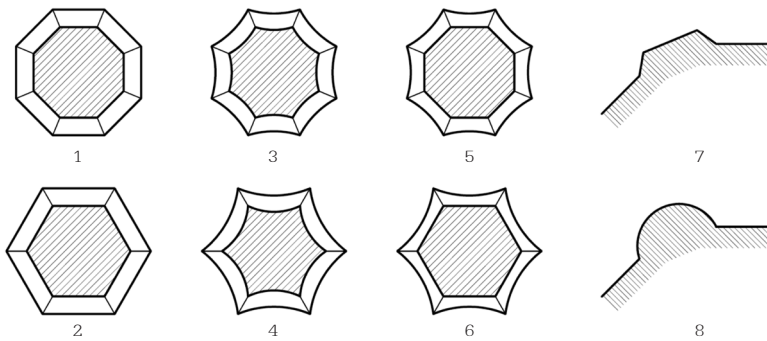
4

〔图二〕一层塔身敏感形制点示意图(房山孔水洞万佛堂花塔)



〔图三〕塔身平面及角柱类型示意图

1. 类型 I-1 正八边形平面(8)
2. 类型 II-1 正六边形平面(6)
3. 类型 I-2 八边形塔身塔檐内凹(8+)
4. 类型 II-1 六边形塔身塔檐内凹(6+)
5. 类型 I-3 八边形塔檐内凹(8*)
6. 类型 II-3 六边形塔檐内凹(6*)
7. 八角形角柱
8. 圆形角柱



〔图五〕仿木构斗拱替木类型示意图

1. 类型 I 有替木(涿州智度寺塔)
2. 类型 II 无有替木(房山天开塔)



1



2

〔图四〕仿木构斗拱补间斜拱类型示意图

1. 类型 I-1 补间45度斜拱(天宁寺塔)
2. 类型 I-2 补间60度斜拱(潭柘寺广慧通理禅师塔)
3. 类型 II 补间无斜拱(孔水洞万佛堂花塔)



1



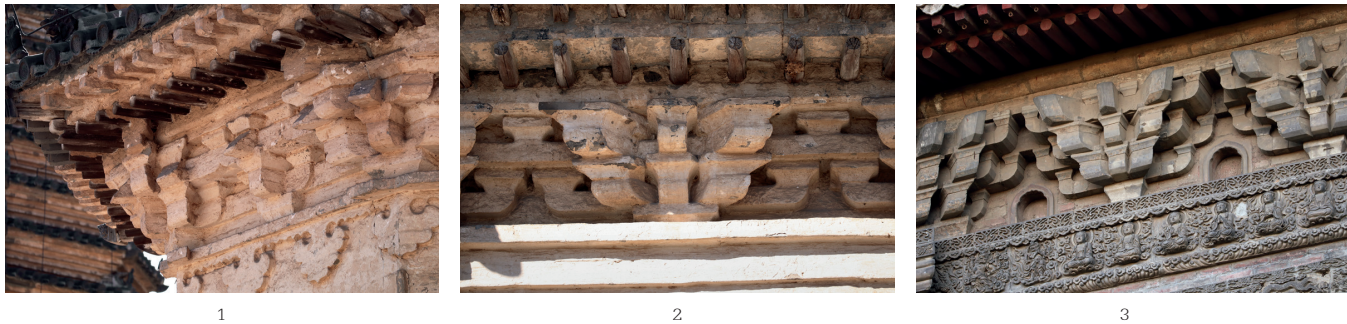
2



3

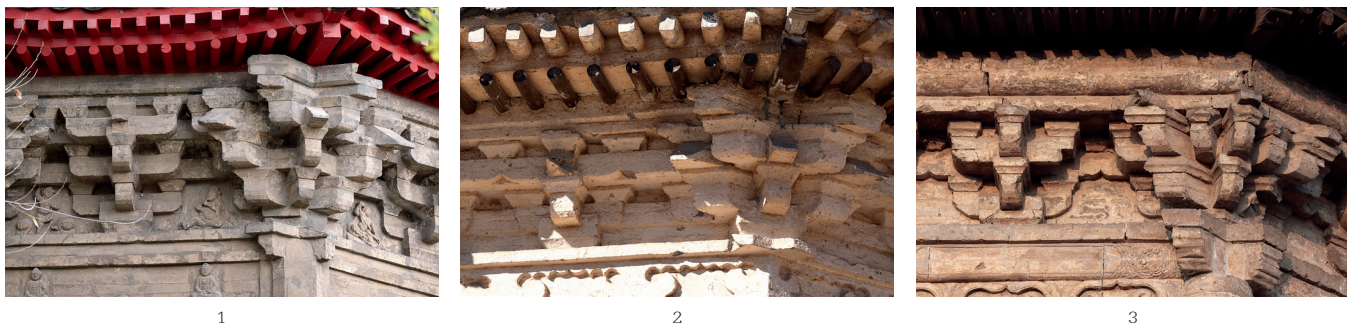
〔图六〕仿木构斗拱耍头类型示意图

1. 类型 I 平出批竹昂形耍头(银山塔林佛觉禅师塔) 2. 类型 II 无耍头(银山塔林静虚禅师塔) 3. 类型 III 蚂蚱头形耍头(慈寿寺塔)



〔图七〕仿木构斗拱最外跳横拱连身做法示意图

1. 类型 I 横拱不相连(孔水洞万佛堂花塔) 2. 类型 I 横拱不相连(姚广孝墓塔) 3. 类型 II 横拱相连(银山塔林佛觉大师塔)



〔图八〕塔身一层角柱类型示意图

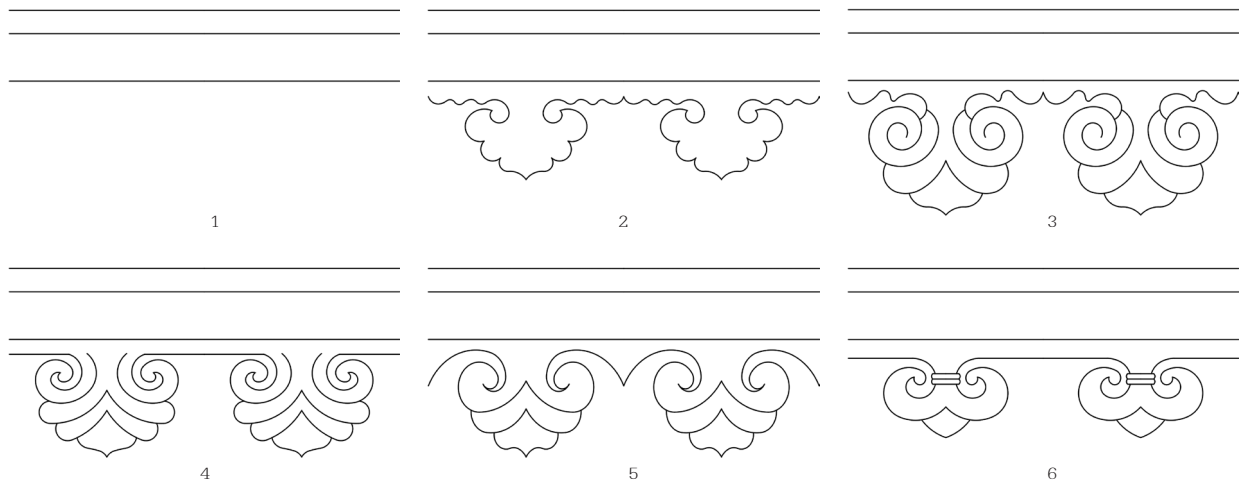
1. 类型 I 八角形角柱(孔水洞万佛堂花塔) 2. 类型 II-1 圆形角柱(银山塔林圆通大师塔)
3. 类型 II-2 圆形角柱缠龙(天宁寺塔) 4. 类型 III 经幢式角柱(银山塔林晦堂大师塔)



式，可以分为五型：一些案例在额枋下没有装饰，为类型 I；其余类型为额枋下有条带形装饰，类型 II 为等距离排布的如意头花形，如意头扁平仅雕刻出轮廓线，两朵花形之间用波浪形的曲线连接，每段曲线正中有一个向上的小尖；类型 III 分为相近的两式，III-1 式为花形两侧雕刻出两朵涡卷、中心雕刻出重叠的花心，两朵花形之间连接的曲线形式和类型 II 类似；类型 III-2 的花形与类型 III-1 相似，但两朵花

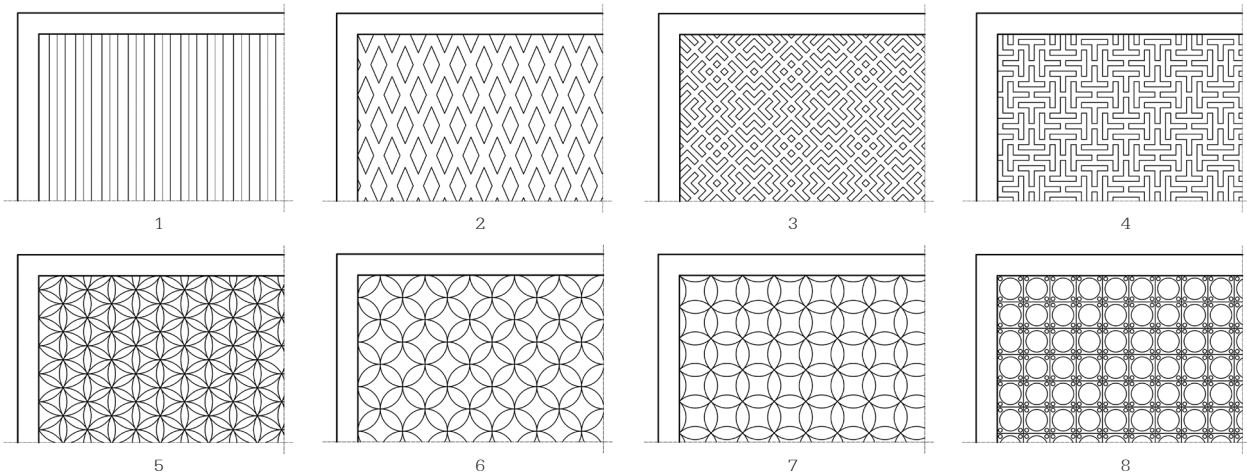
〔图九〕额枋下装饰条带类型示意图

1. 类型Ⅰ（房山天开塔） 2. 类型Ⅱ（银山塔林佛觉塔） 3. 类型Ⅲ-1（潭柘寺广慧通理塔）
4. 类型Ⅲ-2（潭柘寺无初禅师塔） 5. 类型Ⅳ（戒台寺知幻和尚墓塔） 6. 类型Ⅴ（海淀周吉祥塔）



〔图十〕窗格类型示意图

1. 类型Ⅰ 破子棂窗 2. 类型Ⅱ-1 格子窗（菱形）
3. 类型Ⅱ-2 格子窗（拐子万字纹） 4. 类型Ⅱ-3 格子窗（方胜亚口纹）
5. 类型Ⅱ-4 格子窗（簇六毬纹） 6. 类型Ⅱ-5 格子窗（四斜毬纹）
7. 类型Ⅱ-6 格子窗（四直毬纹） 8. 类型Ⅱ-7 格子窗（方圆格子）



形之间不再以波浪线连接，而是一条水平的直线；类型Ⅳ的花形两侧涡卷变小、花心相对变大，两朵花形之间以两条饱满的曲线相连，中间形成一个向下的尖；类型Ⅴ变化较大，两侧有两个细瘦的涡卷、中间为一朵小花心〔图九〕。塔身各面通常有门窗交替排布，窗子有直棱窗和格子窗两大类，直棱窗的形式大多为破子棂窗，格子窗的窗格有万字纹、簇六毬纹、四斜毬纹、四直毬纹、方胜亚口纹等多种形式〔图十〕。塔身正面的门可分为无券格子门和券门两型，券门又细分为半圆形拱券、带尖火焰形拱券两式〔图十一〕^{〔1〕}。

〔1〕 拱券下可设板门、格子门或不设门，但是开门的形式不具明显分期意义，所以仅以券的形制分式。

三 多层砖石塔标尺案例形制排比

本文对北京及河北涿州主要的多层砖石塔进行了现场调查记录及历史沿革整理，依据佛塔历史沿革的清晰度和原构的保存状况，选取了29座始建年代明确、能清晰辨别塔身原构形制的砖石塔作为研究标尺，其中包括辽塔9座、金塔6座、元塔5座、明塔9座。本文将标尺案例按照时间排序，总结各案例的敏感形制点，得到北京地区砖石塔的分期特征结论[表一]。北京地区多层砖石塔的塔身平面早期以正八边形为主，金末开始出现正六边形平面，元代以六边形平面为主、且出现塔身塔檐内凹的形式，明代砖石塔塔檐内凹、并重新开始出现较多正八边形的形式。辽代以前，角柱形式以八角形柱为主，辽末开始，圆柱取代八角形柱为主流形制，并一直延续到明代。辽末及金元两代还有经幢式角柱出现。斗拱补间铺作用斜拱的做法在辽、金、元三代均有出现，但不见于明代的标尺案例。辽代道宗年以前斗拱上多用替木，之后案例则不用。金代大定及以前斗拱的耍头层大多作平出批竹昂形，大定以后大多不做耍头层。金、元两代相邻两朵斗拱的最外跳横栱常作横栱连身的形式，辽、明两代最外跳斗栱不相连。辽代塔身额枋下不作装饰，金代开始出现“如意头”条带状的装饰，其中金元两代装饰的类型较为固定，多为Ⅱ型，明代有了更多变化的形式。窗子的形式在辽代以破子棂窗为主，金代开始变为格子窗，窗格以拐子万字纹、四斜毬纹、簇六毬纹、方胜亚口纹几种的组合为主，明代出现了更多类型的窗格。门的形式以半圆形的拱券门为主，辽末至蒙元早期多做成顶部带尖的火焰形券，明代开始出现不带券的格子门。

〔图十一〕门券类型示意图

1. 类型Ⅰ-1 半圆形拱券门(孔水洞万佛堂花塔) 2. 类型Ⅰ-2 带尖火焰形拱券门(天宁寺塔)
3. 类型Ⅱ 无券格子门(峰香公寿塔) 4. 类型Ⅰ-2带尖火焰形拱券门(慈寿寺塔)



1



2



3



4

[表一] 作为标尺的多层砖石塔身敏感形制简表

名称	建造年代	敏感形制点								
		平面	替木	斗拱 耍头	补间 斜拱	横拱 连身	角柱	额枋 装饰	窗格	门券
涿州智度寺塔 ^①	辽太平十一年 (1031)	I-1型	替木	平出批 竹昂形	否	否	八角、圆柱	I型	破子棂窗	I-1型
涿州云居寺塔 ^②	辽重熙六/七年 (1037-1038)	I-1型	替木	平出批 竹昂形	45°斜拱	否	八角、圆柱	I型	破子棂窗	I-1型
房山北正村塔 (已毁) ^③	辽重熙二十年 (1051)	I-1型	替木	平出批 竹昂形	否	否	八角	I型	破子棂窗	I-1型
房山娄子水村 庄公院塔 ^④	辽清宁二年 (1056)	I-1型	替木	平出批 竹昂形	/		八角	I型	破子棂窗	I-1型
房山孔水洞万 佛堂花塔 ^⑤	辽咸雍六年以 前(1070以前)	I-1型	无	平出批 竹昂形	否	否	八角	I型	破子棂窗	I-1型
涿州普寿寺塔 (已毁) ^⑥	辽大康六年 (1080)	I-1型	无	平出批 竹昂形	否	否	八角	II型	破子棂窗	I-1型
房山天开塔 ^⑦	辽乾统九-十年 (1109-1110)	I-1型	无	平出批 竹昂形	45°斜拱	相连	圆柱	I型	破子棂窗	I-1型
房山云居寺南塔 (已毁) ^⑧	辽天庆七年 (1117)	I-1型	无	平出批 竹昂形	否	否	圆柱	I型	破子棂窗	I-1型
天宁寺塔 ^⑨	辽天庆九-十年 (1119-1120)	I-1型	无	平出批 竹昂形	45°斜拱	否	圆柱缠龙	I型	破子棂窗	I-2型
潭柘寺海云禅 师塔 ^⑩	金天眷年间 (1138-1141)	I-1型	无	无	否	相连	圆柱	III-1 型	格子窗-万字纹	I-2型
银山塔林佛觉 禅师塔 ^⑪	金皇统五年 (1145)	I-1型	无	平出批 竹昂形	否	相连	经幢	II型	格子窗-簇六毳纹/ 四斜毳纹/菱形格子	I-2型

- ① 曹汛《涿州智度寺塔的史源学考证》，《建筑师》2007年第2期，第184-193页。
- ② 曹汛《涿州云居寺塔的年代学考证》，《建筑师》2007年第1期，第97-102页。
- ③ 此塔已于1977年倒塌损毁，根据北郑村塔地宫内出土石函上的铭文可知其建于重熙二十年。齐心、刘精义《北京市房山县北郑村辽塔清理记》，《考古》1980年第2期，第147-158、199、202页。
- ④ 庄公院塔又名超化寺定光佛舍利塔，塔身有“涿州超化寺诵法华经沙门法慈修建实录”，碑文显示塔建造年代为清宁二年。
- ⑤ 根据塔身多处纪年题记，其建造年代不晚于咸雍六年。吴梦麟《北京万佛堂孔水洞调查》，《文物》1997年第11期，第16-23页。
- ⑥ 涿州普寿寺塔已于1975年被拆毁，刘敦桢记录其塔身一层内嵌《藏掩感应舍利记》石刻，可知塔于辽大康六年因隋弘业寺舍利塔重建。刘敦桢《河北省西部古建筑调查记略》，《刘敦桢全集》第2卷，中国建筑工业出版社，2007年，第261-300页。
- ⑦ 根据地宫内出土石质小塔上铭文，此塔建于辽乾统九-十年间。汪建民、侯伟《北京名胜古迹考略——北京古塔之十一》，《首都师范大学学报(社会科学版)》1995年第6期，第120-125页。
- ⑧ 根据南塔地宫内出土《石经寺释迦佛舍利塔记》石碑可知建塔年代为天庆七年。林元白《房山云居寺塔和石经》，《文物》1961年第1期，第62-70页。
- ⑨ 根据修缮时发现建塔碑所载，此塔建于辽天庆九年五月二十三日。苏天钧《北京考古集成》第5卷，北京出版社，2000年，第319页。
- ⑩ 方子琪《北京潭柘寺塔林初探》，北京建筑大学硕士学位论文，2016年。
- ⑪ 根据(明)如惺《高僧录》卷七“沙门释海慧传十六”条可知，释海慧谥为佛觉祐国大师，于金皇统五年入寂建塔。陈娟《银山塔林法华寺的历史沿革》，《明长陵营建600周年学术研讨会论文集》，中国明史学会、北京十三陵特区办事处，2009年，第692-705页。

(续表一)

名称	建造年代	敏感形制点								
		平面	替木	斗拱 耍头	补间 斜拱	横拱 连身	角柱	额枋 装饰	窗格	门券
银山塔林晦堂 禅师塔 ¹⁾	金大定年间 (1161—1189)	I—1型	无	平出批 竹昂形	翼形拱	相连	经幢	II型	格子窗—簇六毼纹/ 四斜毼纹/菱形格子	I—2型
潭柘寺广慧通 理禅师塔	金大定十五 年(1175)	I—1型	无	平出批 竹昂形	60°斜拱	相连	圆柱	III—1 型	格子窗—方胜亚口 纹	I—2型
银山塔林静虚 禅师塔 ²⁾	金大安元年 (1209)	II—1型	无	无	45°斜拱	相连	圆柱	V型	格子窗—簇六毼纹/ 菱形格子/方胜亚口 纹	I—2型
银山塔林圆通 禅师塔	金卫绍王年间 (1209—1213)	II—1型	无	无	45°斜拱	相连	圆柱	II型	格子窗—万字纹/簇 六毼纹/方胜亚口纹	I—2型
凤凰岭上方寺 玲珑塔 ³⁾	蒙元中统年间 (1260—1264)	II—2型	无	无	否	相连	经幢	II型	/	I—1型
大兴无碍禅师 塔 ⁴⁾	元至元九年 (1272)	II—2型	无	无	否	相连	圆柱	II型	格子窗—万字纹/四 斜毼纹/方胜亚口纹	I—1型
潭柘寺瑞云霭 公塔	元大德四年 (1300)	II—2型	无	无	45°斜拱	相连	圆柱	III—1 型	/	II型
房山应公长老 塔	元大德五年 (1301)	II—1型	无	无	否	否	圆柱	III—1 型	格子窗—四斜毼纹	I—1型
潭柘寺万泉文 公大禅师塔	元至正十四 年(1354)	II—1型	无	无	/	相连	经幢	I型	/	II型
姚广孝墓塔 ⁵⁾	明永乐十六 年—宣德元年 (1418—1426)	I—1型	无	无	否	否	圆柱	III—2 型	格子窗—簇六毼纹/ 四正毼纹	I—1型
潭柘寺无初禅 师塔	明宣德四年 (1429)	II—2型	无	无	否	否	圆柱	III—2 型	格子窗—万字纹/四 正毼纹/其他	II型
潭柘寺观公无 相塔	明景泰七年 (1456)	II—2型	无	无	否	否	圆柱	III—2 型	/	II型
戒台寺知幻和 尚墓塔	明景泰七年 (1456)	I—1型	无	无	否	否	圆柱	IV型	格子窗—万字纹/其 他	II型
潭柘寺源公和 尚塔	明天顺二年 (1458)	II—3型	无	无	否	否	圆柱	III—2 型	/	II型
潭柘寺东洲腾 公塔	明成化四年 (1468)	II—3型	无	无	否	否	圆柱	III—2 型	/	II型
海淀周吉祥和 尚塔 ⁶⁾	明弘治五年 (1492)	I—3型	无	无	否	否	圆柱	V型	格子窗—方圆格子/ 菱形格子/其他	I—1型

1) 《元一统志》中有记载晦堂大师于金大定三年主事大延圣寺,可知其入寂造塔年代应在大定三年以后。

2) 根据静虚禅师塔塔铭“故虚静禅师宝公灵塔,大安元年元月二十二日功毕”。圆通禅师为金世宗、章宗、卫绍王三朝国师,可大致推出建塔年代在卫绍王年间。

3) 根据塔铭可辨认出忽必烈登基后的中统年号。赵立波、李冀洁《北京凤凰岭辽代上方寺遗址探略》,《北方民族考古》2018年第6辑,第83—91页。

4) 薛增起、薛楠《北京的塔》,北京出版社,2002年,第318页。房山应公长老塔同。

5) 根据塔前立神道碑可知姚广孝卒于明永乐十六年,同年建塔、建成于宣德元年。

6) 海淀周吉祥塔为墓塔,根据塔身铭文可知其建造为明弘治五年。房山周吉祥塔为衣冠塔,根据塔前石碑可知建于弘治十二年。

(续表一)

名称	建造年代	敏感形制点								
		平面	替木	斗拱耍头	补间斜拱	横拱连身	角柱	额枋装饰	窗格	门券
房山周吉祥和尚塔	明弘治十二年(1499)	I-3型	无	无	否	否	圆柱	V型	格子窗-万字纹/方圆格子/菱形格子/其他	I-1型
丰台峰香公寿塔 ^①	明嘉靖年间(1522-1566)	I-1型	无	无	否	否	圆柱	IV型	格子窗-万字纹/方圆格子/其他	II型

四 形制分期结论

本文以标尺建筑中敏感形制点的存续时间为依据，将北京地区多层砖石塔的塔身形制分为四期、十一段〔图十二〕，其中四期的分界线与辽、金、蒙元、明的朝代划分基本吻合，每个朝代的砖石塔塔身特点较为清晰分明。但由于特定形制的起止点受到现存标尺实例分布的限制，各期、各段分界线的年份并不对应形制变化的绝对临界点，前后可能存在一定交叉、波动，但大致可以反映北京地区砖石塔的形制变化情况。

现将北京地区多层砖石塔的形制分期演变特点归纳如下：

1. 第一期：辽代（1123年以前）

辽塔的形制较为统一，变化节点明确。塔身平面均为正八边形，角柱有八角形、圆形、经幢式三种形式。塔身一层斗拱用平出批竹昂形耍头，补间铺作可能出现斜拱，最外跳横拱不相连。门窗沿塔身交替排布，四正面用半圆形拱券门，四斜面用破子棂窗；额枋下无“如意头”形状的装饰物。这一时期砖石塔与第二期之间有着非常显著的形制差异，其中最具有代表性的辽塔形制点是使用破子棂窗、半圆形拱券门、额枋下无装饰、横拱最外跳不连身〔图十三：1〕。

根据角柱形制、是否使用替木等特征，可以将这一期进一步分为三段。第一段为辽道宗清宁年号以前(1055年以前)，在包含上述辽塔基本形制的前提下，角柱使用八角形角柱，斗拱上使用替木。第二段为辽道宗年间(1056-1101)，塔身形制与第一段相近，替木是区分一、二两段的敏感形制点，从这一段开始斗拱上不再出现替木。第三段为辽末天祚年间(1101-1123)，此时角柱开始使用圆柱，部分案例也开始使用经幢式角柱，八角形角柱不再出现。

2. 第二期：金代（1123-1215）

金塔继承了辽代末期塔的部分形制，同时变化增多。角柱主要使用圆形角柱，部分案例使用经幢式角柱；斗拱补间铺作可能使用斜拱。除此之外，这一时期的多种重要形制点出现显著的变化，最具辨识度的包括：斗拱的最外跳横拱开始普遍使用横拱连身的做法；窗子不再使用直棂窗，转而变为形式

① 峰香公寿塔，相传塔碑铭文显示其建造为明嘉靖年间。

多样的格子窗，窗格以拐子万字纹、四斜毬纹、簇六毬纹、方胜亚口纹几种的组合为主；塔身的门券用带“尖”的半圆火焰形券，拱券上多雕刻“飞天”装饰；额枋下开始使用“如意头”形的装饰物，主要有类型Ⅱ和类型Ⅲ-1两种〔图十三：2〕。

这一时期的塔身平面开始出现正六边形，同时存在正八边形和正六边形两种形式；斗拱开始出现无耍头的形式，同时存在平出批竹昂形耍头和无耍头两种做法。根据塔身平面和斗拱耍头形式可以将这一期分为前后两段。第一段为金大定及以前(1123—1189)，在包含前述金塔共有形制的基础

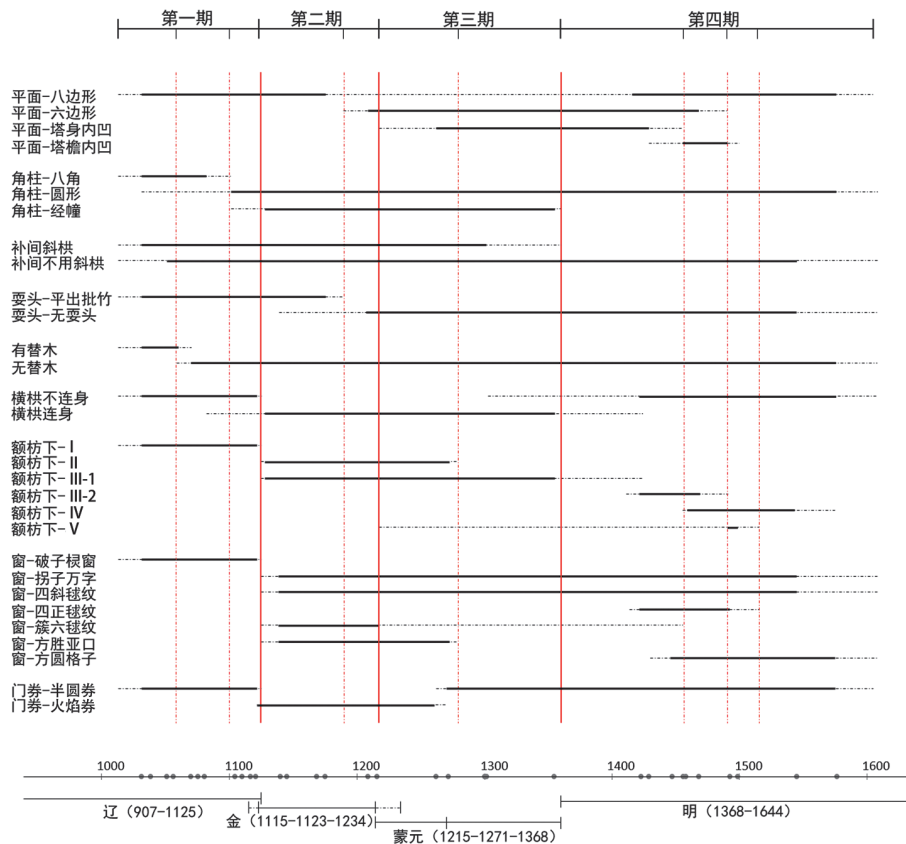
上，延续辽塔的正八边形平面和平出批竹昂形耍头的做法。第二段为金末大定以后(1190—1215)，开始出现使用正六边形的塔身平面，八边形平面使用较少；最为明确的形制变化节点是耍头层做法，金大定及以前耍头均做平出批竹昂形，以后斗拱上则不再做出耍头层。

3. 第三期：蒙元时期（1215—1368）

这一时期的塔一定程度上继承了金代末期塔的形制，但变化更加随意，墓塔的体量和规制较辽金时期有明显的降低。塔身平面以六边形为主；角柱主要使用圆形角柱，部分案例使用经幢式角柱；斗拱不出耍头，补间铺作可能出现斜栱，最外跳横栱使用横栱连身的做法。窗子仍然使用类型多样的格子窗，门券有半圆形和火焰形两种，额枋下的装饰条带有类型Ⅱ和类型Ⅲ-1两种。元塔形制较早期佛塔最主要的变化是平面开始出现内凹的形式，各层塔身和塔檐均在正六边形的基础上出现少许向内凹陷〔图十三：3〕。

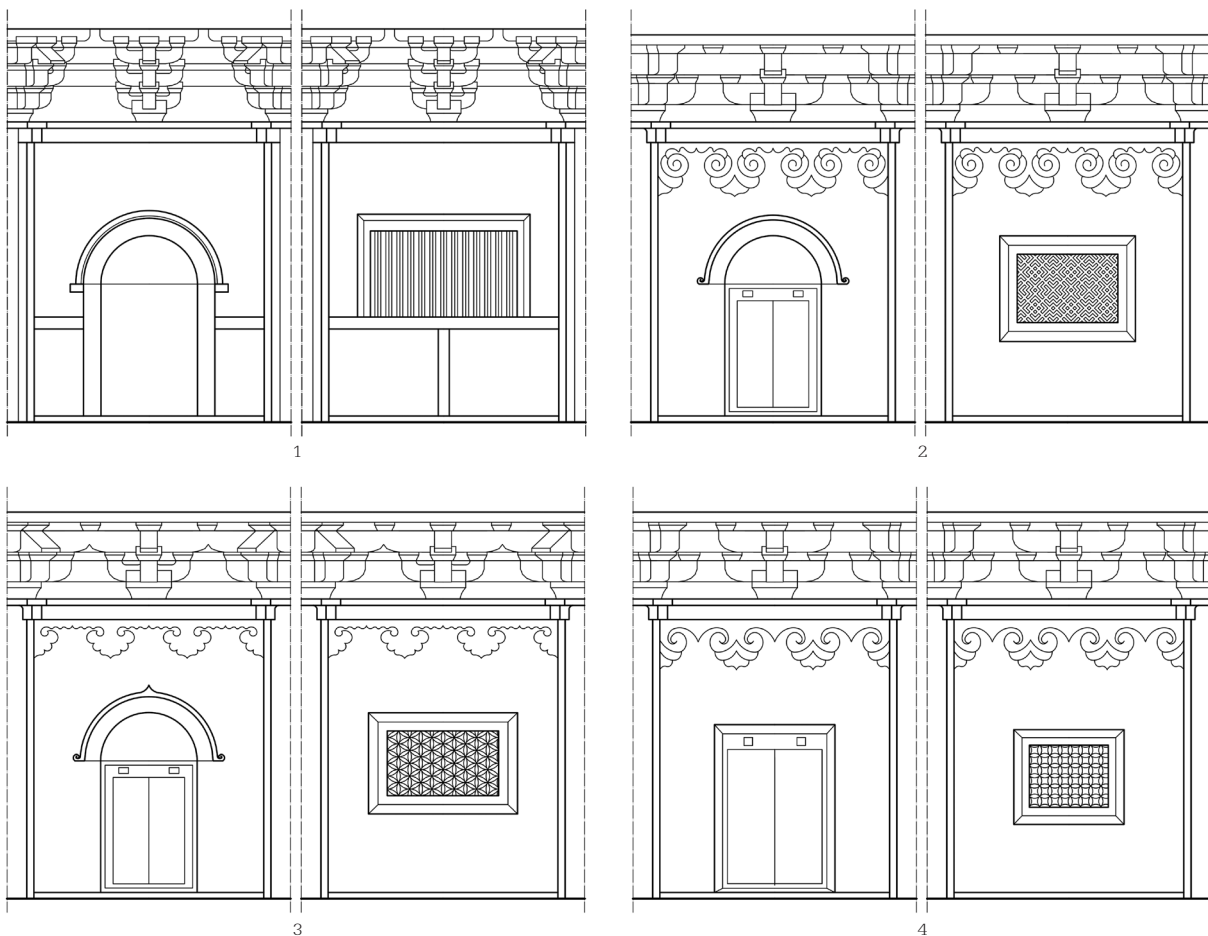
塔身形制可以根据额枋下的装饰条带、窗格类型、门券形式等分为前后两段。第一段为元代建立前的蒙古国统治华北地区时期(1215—1271)，较多地延续了金末的做法，窗格形式主要有拐子万字、四斜毬纹和方胜亚口纹三种；门券为带尖的火焰形券；额枋下装饰条带形式类型Ⅱ和类型Ⅲ-1并存。第二段是改国号之后的元代时期(1271—1368)，这一时期开始，斗拱补间铺作不再用斜栱；窗格形式不再出现

〔图十二〕塔身形制时间分布、分期示意图



〔图十三〕典型分期塔身壁面及斗拱形制示意图

1. 第一期 2. 第二期 3. 第三期 4. 第四期



标准的方胜亚口纹；塔身的门开始出现不带门券的格子门形式，门券回到半圆形拱券的形式，拱券上装饰以花纹为主；额枋下装饰条带以类型Ⅲ-1为主，不再出现类型Ⅱ装饰。

4. 第四期：明代（1368—1644）

明代的佛塔建造数量较此前已经有所减少，且在形制上出现了较为明显的差异。平面形式同时存在六边形和八边形两种，同时也有新的变化。斗栱不出耍头，补间铺作不再用斜栱，最外跳横栱不再使用横栱连身的做法。窗格做法更为多样，延续拐子万字纹和四斜毯纹的基础上，出现了四正毯纹、方圆格子等形式；门券形式延续以半圆形券为主，拱券上多雕刻花卉纹样，兼有无券格子门；额枋下装饰也出现了更丰富的变化，以类型Ⅲ-2、类型Ⅳ、类型Ⅴ为主〔图十三：4〕。

根据塔身平面的形式、额枋下装饰条带等形制将这一时期的塔大致分为四个阶段，但因为这一时期可以作为标尺的案例较少，且变化较多，所以分段并不确切，仅作为形制变化趋势的参考。第一段为明景泰以前（1368—1456），或者说宣德至景泰之间，明前期洪武至永乐年间标尺案例较少，暂时无法分段，这一时段的形制特点主要延续元代，塔身有六边形和八边形平面，仍然有出现六边形塔身塔檐同时内凹的形式；额枋下装饰以类型Ⅲ-2为主。第二段为明天顺至成化年间（1457—1487），平面形式出现变

化，叠涩出檐的塔檐每面仍然内凹，但是塔身平直不再向内凹，这种塔身形式仅出现在第四期第二段中；这一时期额枋下装饰以类型Ⅲ-2和类型Ⅳ为主。第三段为明弘治至正德年间(1488—1521)，塔身平面以正八边形为主，塔身和塔檐均不再内凹，额枋下装饰以类型Ⅳ和类型Ⅴ为主，其中类型Ⅴ仅出现在这一段中。第四段为明嘉靖以后(1522—1644)，这一时段的佛塔案例较少，平面以正八边形为主，额枋下装饰以类型Ⅳ为主。

五 相关案例讨论

根据对建造年代明确、原构清晰的标尺案例形制排比的分期结果，可以对其余砖石塔案例反映出的年代信息得出初步结论[表二]，并对一些形制特殊的案例现象进行简单分析。

[表二] 其他多层砖石塔塔身敏感形制简表

名称	建造年代 // *推断年代	敏感形制点								
		平面	替木	耍头	补间斜栱 斜栱(2)	横栱连身	角柱	额枋装饰	窗格	门券
慈寿寺塔 ^①	明万历四-六年(1576-1578)	I-1型	无	蚂蚱头形	斜栱(2)	否	圆柱缠龙	I型	拱券窗	I-2型
房山孔水洞万佛堂龄公和尚塔	*金末-蒙元早期	I-1型	无	无	否	相连	八角	II型	格子窗-万字纹/簇六毳纹/方胜亚口纹	I-2型
戒台寺法均和尚墓塔 ^②	辽大康元年(1075), 明正统十三年重建(1448)	I-1型	无	无	否	否	圆柱	IV型	格子窗-万字纹/平水万字纹/方圆格子/其他	II型
戒台寺法均和尚衣钵塔	*金代大定以前	I-1型	无	平出批竹昂形	否	相连	经幢	II型	格子窗-簇六毳纹/菱形格子	I-1型
房山云居寺北塔	*辽代道宗以前	I-1型	替木	平出批竹昂形	否	否	八角	I型	破子棂窗	I-1型
银山塔林懿行禅师塔 ^③	*辽代修建, 明代修缮	I-1型	无	蚂蚱头形	否	否	圆柱	II型	格子窗-异形万字纹/菱花格子/直棂窗	I-2型
房山玉皇塔	*辽代道宗以前	I-1型	替木	无	/	否	八角	I型	破子棂窗	I-1型
良乡昊天塔	*辽代道宗年间	I-1型	无	平出批竹昂形	否	否	八角	I型	破子棂窗	I-1型
丰台镇岗塔	*辽代道宗以前	I-1型	替木	平出批竹昂形	否	否	八角	I型	破子棂窗	I-1型
银山塔林无名塔1	*元代	II-2型	无	无	否	否	经幢	II型	格子窗-万字纹/四斜格子/龟背纹	I-1型
银山塔林无名塔2	*金末大定以后	II-1型	/				经幢	II型	格子窗-簇六毳纹/四斜格子	I-2型
房山于庄塔	*明代中前期	II-3型	无	无	否	否	圆柱	V型	格子窗	II型

① 根据“敕建慈寿寺碑”碑文可知，慈寿寺建造于万历四—六年。但是此塔中可以注意到大量模仿天宁寺塔的痕迹，敏感形制点出现一些类似早期的跳跃形式。

② 根据法均和尚墓塔前《法均大师遗行碑》及塔山明代铭文可知，塔建于辽大康元年，明正统十三年重建。墓塔边另有一塔传为法均和尚衣钵塔，但相关文献中均未提及，存疑，根据塔身形制判断应为金代大定以前建立。

③ 银山塔林懿行禅师塔始建于金代，但塔身各个位置后期修缮痕迹明显。

(续表二)

名称	建造年代 // *推断年代	敏感形制点								
		平面	替木	耍头	补间斜拱	横拱连身	角柱	额枋装饰	窗格	门券
门头沟桃花庵开山祖师塔	*明代早期	Ⅱ-1型	无	无	否	相连	圆柱	Ⅲ-2型	格子窗	I-2型
门头沟狼窝港密檐塔	*明代中前期	Ⅱ-3型	无	无	否	否	圆柱	Ⅲ-2型	格子窗	Ⅱ型
门头沟白瀑寺圆正法师塔	金皇统六年(1146)	Ⅱ-1型	/				经幢	Ⅱ型	/	I-1型
房山豆各庄塔	*明代,但有一些早期特征	I-1型	无	耍头形制不明	否	否	圆柱	异形	破子棂窗	Ⅱ型
通州燃灯佛舍利塔	*辽代末期至金代早期	I-1型	无	平出批竹昂形	斜拱	否	圆柱	I型	破子棂窗	I-2型
北京大学博雅塔	1924年	I-1型	无	蚂蚱头形	否	否	圆柱	I型	/	/

* 标星条目为根据分期结论推测的年代结果, 未标星条目为有史料支撑的实际建造年代。

1. 砖石塔建造中的“仿古”

位于海淀区八里庄的慈寿寺塔建于明万历四年(1576), 一直被认为是仿照天宁寺塔建造的, 塔身和须弥座的高度比例、壁面装饰等均有相似之处; 梁思成和林徽因也在《由天宁寺谈到建筑年代之鉴别问题》一文中指出: “但是细查其各部, 则斗栱、檐椽、额枋、普拍枋、券门、券窗、格椽如意头、莲瓣栏杆、平坐桌混、圭脚——由顶至踵, 无一不是明清官式则例。”^① 本文通过梳理北京砖石塔的塔身形制演变特点, 更详细地比较慈寿寺塔和天宁寺塔, 辨别二者的异同, 并讨论中国古代建造中“仿古”的特点。

慈寿寺塔与天宁寺塔均为正八边形十三层密檐式砖塔, 单从一层塔身的壁面和斗栱来看也有诸多相似之处(图十四)。塔身壁面门窗交替排列, 四正面为拱券门, 四斜面为窗; 角柱用圆柱、柱上做缠龙; 每面的门窗两侧各有一尊力士立像。一层斗栱均为卷头造出两跳, 最上层做出耍头层; 转角铺作用覆脚斗、补间铺作出斜栱。比较北京地区砖石塔的分期特征, 这些与天宁寺塔相似的做法中有不少都异于砖石塔形制演变的大趋势。例如, 元代后期以后塔身补间斗栱不再用斜栱, 但是慈寿寺塔每面两朵补间铺作均出45度斜栱; 金大定之后塔身一层斗栱基本不再做耍头层, 而慈寿寺塔的斗栱与天宁寺塔对应, 两跳卷头上做耍头层, 出头为蚂蚱头形; 金代之后塔身的额枋下通常做条带状装饰, 明代以类型Ⅲ-2、Ⅳ、Ⅴ几种为代表, 但是慈寿寺塔的额枋下并没有做此类的装饰, 而是与辽代的天宁寺塔相似。这些不同于明代砖石塔形制大趋势的特征, 充分说明了慈寿寺塔对于早期形制的学习模仿。但是, 慈寿寺塔的建设也并非完全复制天宁寺塔, 而是在诸多细节之处展现出其真正的时代特征。例如, 慈寿寺塔虽然仿照天宁寺塔做出斗栱耍头层, 但是并未复制当时已不流行的“平出批竹昂”做法, 而是使用了蚂蚱头形耍头; 天宁寺塔补间斜栱只用一朵, 而慈寿寺塔则用了两朵斜栱, 应是明清时期斗栱尺度缩小的现象在塔身上的反映; 慈寿寺的额枋在角部均出头, 与天宁寺塔相似, 但阑额出头做霸王拳的形式, 却是典型的明清官式做法; 慈寿寺塔门窗的排列与天宁寺塔相似交替间隔, 但是使用拱券窗而非直棂窗, 拱券和窗

① 梁思成、林徽因《平郊建筑杂录四·由天宁寺谈到建筑年代之鉴别问题》,《营造学社汇刊》第5卷第4期,第137—151页。

〔图十四〕慈寿寺塔与天宁寺塔一层塔身

1. 慈寿寺塔 2. 天宁寺塔



1



2

〔图十五〕通州燃灯佛舍利塔与北大博雅塔一层塔身

（左图来自菲利斯·比托1860年拍摄照片收录于《菲利斯·比托中国影像集》，右图作为作者自摄）

1. 通州燃灯佛舍利塔 2. 北京大学博雅塔



1



2

格也是明代的做法并非直接模仿天宁寺塔。

通过慈寿寺塔和天宁寺塔的塔身形制比较可以看出，中国古代对于经典建筑的模仿并非完全的复制，而是于大处模仿早期形式、于小处遵循当时做法，这种“仿古”的态度大致是致敬经典同时保持自身特色，也正是因为这种态度，使研究者可以通过形制准确辨别建筑构件的建造年代，保证了形制分期的可能性。北京的另一个“仿古”案例是模仿通州燃灯佛舍利塔〔图十五：1〕而建的北京大学校园内的博雅塔〔图十五：2〕，博雅塔塔身比例和层数与通州塔相近，但是一层壁面和斗拱都有明显差异：两朵补间斗拱不用斜栱，额枋出头做霸王拳，四个斜面的窗格，都是典型的明清以后至近现代的做法，也与慈寿寺塔表现出来相似的“仿古”态度。

〔图十六〕戒台寺法均和尚墓塔与银山塔林懿行塔一层塔身

1. 戒台寺法均和尚墓塔 2. 昌平银山塔林懿行塔



1



2

2. 砖石塔的修缮、重建

砖石塔较木结构建筑更易保存，但仍有一些砖石塔建成后经历了较大规模的修缮，塔身留有明显的干扰痕迹，尤其是明清两代，有许多对于砖石塔的重建记录。通过与形制分期结论比较，可以发现明清两代对于“修缮”或“重建”的几种不同态度。

戒台寺法均和尚墓塔始建于辽大康元年(1075)，在明正统十三年(1448)有一次重修〔图十六：1〕。通过比较分期可见，此塔现状的塔身一层壁面和斗栱几乎全部为明代形制特征：斗栱不出耍头、最外跳横栱不相连、补间无斜栱、使用无拱券的格子门、额枋下使用类型Ⅳ的装饰，一层塔身敏感形制点均与明正统的重建纪年吻合、而不见辽代的做法，可能仅在正八边形的塔身平面上保留了辽代的基础。可见明代的这次修缮是非常大规模且彻底的，修缮的态度是，完全按照当时流行的形制进行重建，而不考虑重复或模仿原有的形制。

银山塔林的懿行禅师塔始建于金代〔图十六：2〕，塔身有多处明显的后期修缮痕迹。懿行塔所在的法华寺在明代曾有多次修缮，但具体是何时对这座塔进行了修缮并不明确。通过比较分期结论，可以发现此塔的修缮有明代的痕迹，又与法均和尚塔的重建态度并不相同：补间斗栱无斜栱、横栱不相连、补间铺作第一跳横栱(泥道瓜栱)长度要远大于第二跳横栱(厢栱)，这些都符合明代砖石塔斗栱的特点；但同时斗栱上出蚂蚱头形耍头，又与明代的通行做法不同，比较慈寿寺塔蚂蚱头耍头的案例可知，懿行塔中斗栱出耍头可能是对原有形制的尊重，但细节上并未完全重复金塔平出批竹昂的形式。懿行塔塔身额枋下装饰条带近似类型Ⅱ，是素平的如意头形状，符合金代的特征，但是具体的曲线又有较大差异，应是后世按照金塔原状修补的结果；同时，塔的角部有阑额的出头，但是塔身壁面并未做出阑额，应也是后世修缮的痕迹。塔身门窗也经过大量的后期修缮，门券、窗格应是明代做法，一些经过修缮的万字纹窗格等线条已经不再连续。可见对于懿行塔的修缮态度是一种混合着新老形制的修补和重建。

通州燃灯和尚塔始建年代不详〔见图十五：1〕，有地方志记载，塔在清康熙十八年因地震坍塌，并于康熙三十五年逐层重建落成⁴¹。但是观察此塔一层斗拱和壁面，敏感形制仍表现出较为纯粹的辽代末期至金代早期的特点：斗拱补间铺作出斜拱，做平出批竹昂形耍头，额枋下无装饰条带，使用直棱窗，半圆形的门券上方带尖。可见，此塔一层塔身形制并未明显受到清代修缮影响，结合中国古代对于“仿古”的态度可以推测，虽然有明确的文献记载此塔重建的过程，但实际上清康熙年间并未对塔身有大规模的改动。类似的修缮态度也出现在清初的许多木构建筑修缮当中⁴²。

六 结语

北京地区砖石塔形制的研究始于梁思成和林徽因，在《由天宁寺谈到建筑年代之鉴别问题》一文中，梁、林将天宁寺塔与北京、陕西、河南、山东等北方地区的佛塔进行比较，从而断定天宁寺塔建于辽代。为得到更为精确的建筑形制分期结论，本文则将研究地域进一步缩小到北京周边，通过对北京地区明代以前多层砖石塔平面及一层塔身的形制排比研究，将其形制演变大致分为了四期、十一段，其中四期的分界线与辽、金、蒙元、明的朝代划分基本吻合，每个朝代的砖石塔塔身特点清晰分明，每个朝代内又可以根据形制变化细分为2—4段。

本文形制排比的对象只涉及了塔身平面、一层壁面和斗拱，而未及塔基须弥座和上层塔檐、塔刹的形制，后续研究将关注多层砖石塔其他部位的形制，进一步增加形制点，深化分期结论。同时，基于北京地区的分歧研究，未来还将比较宋辽以来不同地区之间多层砖石塔的形制演变差异，梳理砖石塔的形制源流和传播关系，以丰富宋辽以来的建筑历史认知。

[作者单位：杨怡菲，北京大学考古文博学院(博士生)

徐怡涛，北京大学考古文博学院]

(责任编辑：宋仁桃)

〈1〉 根据乾隆年间《通州志》，燃灯佛舍利塔始建年代有后周宇文氏年间和唐贞观七年两种说法，元大德(原文为至德似为大德之误)年间、明成化年间有修缮，康熙十八年因地震坍塌，康熙三十年开始“照感募建”“每岁营塔有层”，三十五年落成。

〈2〉 徐怡涛《明清北京官式建筑角科斗拱形制分期研究——兼论故宫午门及奉先殿角科斗拱形制年代》，《故宫博物院院刊》2013年第1期，第6—23页。