

衡王奇松与相国佳山

——山东青州偶园早期历史考述*

黄康 贾珺¹⁾

内容提要 偶园位于山东省青州市，是著名文臣冯溥建于清康熙八至九年（1669—1670）的一座城市宅园。此园营建自明代衡王府奇松园和冯溥旧园的基础上，历史深厚，景象幽朴，是明末清初北方传统文人园林的珍贵遗存。本文通过现场调研和文献研究，梳理了偶园的前身情况与营建历程，以揭示其文化内涵，并检视北方传统文人园林的典型个案。

关键词 衡王府 奇松园 冯溥 偶园 营建历史

一 引言

明代万历至天启年间，衡王朱常澹在山东青州其王府东北营造了王宫东苑。东苑景色清幽，意趣盎然，衡王常邀友朋雅集唱和其中，成一时盛景。四十年后，明清易代，衡王府也随着旧王朝湮灭。王宫东苑部分假山池沼因位置偏僻，得以幸存。这部分园林随岁月辗转，至康熙八年（1669）归入当朝重臣冯溥手中。

冯溥（1609—1692），字孔博，号易斋，山东益都（今青州）人。他出身于当地望族冯氏，清顺治四年中进士，后历任翰林院庶吉士、编修、侍读学士、吏部侍郎等职，康熙朝升至文华殿大学士。冯溥雅好文艺，嗜癖山水，曾先后营建多处园林²⁾。他自幼生长在其家族经营的熏冶湖园，为官期间又在北京营建了万柳堂。后者成为清初京城名动一时的私园³⁾。而冯溥晚年买下衡王府残园后，将其与自家宅园整合到一处，修建了偶园。

偶园布局端正，景象舒朗，具有浓厚的北方意趣，是北方私家园林的一处典型代表〔图一〕。同时，此园一直为冯氏所有，历代传承。虽然随着其家境变迁，园林日渐荒芜，部分损毁，但并无易主和改

* 本研究得到国家自然科学基金项目“基于古人栖居游憩行为的明清时期园林景观格局及其空间形态研究”（项目编号：51778317）资助。

<1> 贾珺为本文通讯作者，电子邮箱：jjajun@mail.tsinghua.edu.cn。

<2> 除本文提及的偶园、万柳堂和熏冶湖园，见于史料记载的还有青州七里溪东庄、城东三里庄未园等。

<3> 《清史稿》称：“溥居京师，辟万柳堂，与诸名士觴咏其中。”《清史稿》卷二五〇，中华书局，1977年，第9693页。

建。因此相比于其他历经转手、荒废、重建的古代园林，偶园得以以更高古的姿态，诉说着三百年前的景象，是一件难得的园林文化样本。

偶园历来受到学界关注。建筑史领域中，王建波、阮仪三《青州偶园小考及园林艺术初探》^{〔1〕}和贾琚、黄晓《清代青州偶园研究》^{〔2〕}，均对偶园的变迁过程、景象原貌、园林艺术等方面作了探讨。然而偶园历史悠久，史料丰富，除目前研究成果外，仍有大量历史信息有待钩沉梳理。尤其在早期历史方面，偶园借

〔图一〕偶园航拍图



着身份显赫的园主，声名一时，得到众多文人墨客的广泛传颂。但这部分史料散落多处、难以考释，以致既往成果对该阶段的叙述较为简略，仍有较大可补之处。本文在多次现场调研的基础上，进一步爬罗史料、钩沉史实，试对自明万历、天启年间衡藩东苑兴建，到清康熙年间偶园营建这段历史作详细考证论述。

二 偶园前身考证

明弘治年间，衡王朱祐樞就藩青州，在府城东南建造王府。嘉靖四年(1525)，冯氏先祖冯裕率家眷定居青州，住宅选址在衡王府东侧。入清后，衡王府被查抄拆卖，冯家却日渐隆盛。冯溥将衡王府东苑的部分遗存购下，与冯府宅园合并改造为一处新的园林。本节对衡藩东苑和冯氏旧宅这两处偶园前身加以考述。

（一）衡藩东苑

对偶园前身，目前学界说法略有差异^{〔3〕}。公认的是偶园的确因袭了衡王府奇松园。对此，康熙

〔1〕 王建波、阮仪三《青州偶园小考及园林艺术初探》，《建筑师》2009年第6期，第83—90页。

〔2〕 贾琚、黄晓《清代青州偶园研究》，《中国建筑史论汇刊》2017年第1期，第305—320页。

〔3〕 王建波、阮仪三《青州偶园小考及园林艺术初探》和贾琚、黄晓《清代青州偶园研究》强调了偶园因袭自衡王府。房崇阳指出偶园前身为衡王府奇松园和冯溥祖父的怡园，房崇阳《偶园史事》，载氏编著《青州纪胜》，济南出版社，2017年，第92—107页。

二十二年(1683)青州诗人李焕章《奇松园记》载：“奇松园，明衡藩东园之一角也。宪王时以其府东北隙地，结屋数楹，如士大夫家。……迨府第毁后，兹园赖其地处偏隘。园亭池沼，颇有烟霞致。又老松虬枝霜干，日长龙鳞。故国乔木，人所羨仰。郡丞朱公以其值得买之，以饷四方之宾客。后朱公去，转售之今相府。”¹可知奇松园建造于宪王在位时，为衡王府东苑一角。园内松木参天，景象高逸，同一般贵族园林大异其趣²。

衡王府兴建于初代衡王朱祐樞就藩青州之际，弘治八年(1495)始修，历四年方成。明代王府建筑规制很高，仅次于皇宫³。衡王府自然也不例外。其规模宏大，富丽雄伟，建设耗资颇巨。对此，《马端肃奏议》称：“江西前后修盖益、寿二王府，今山东青州修盖衡王府，二布政司亦该用人夫数十万。先修者三年之上，尚犹未完；后修者方才兴工。先后用银岂止数百万两。”⁴

清兵攻破青州后，末代衡王朱由楸归降清廷。衡王府得以在亡国之际暂安无恙。顺治三年(1646)，清廷以私匿印信、谋为不轨的罪名将朱由楸押送至京，衡王府也随之被抄没拆毁。青州诗人安致远记录了这段时期他对衡王府的三次造访：“青州衡藩故宫，最为壮丽。予初应童子试时，年始十有一岁，见有宫监数人守门，予略为窥探而已。继甲申以后，衡王已被逮北上，予偕都人士历游其中，其正殿七级，王座尚有朱髹金龙椅在其上。西甬道旁，紫薇成行，垂露摇风，红紫映日。拱北亭外，名花周匝，望春楼下，清沼回环。楚王章华之盛，梁苑平台之游，拟斯巨丽，未为远过。”⁵可知崇祯元年(1628)安致远赴青州应试之际，衡王府壮丽巍峨，门禁森严，民众难以靠近。迨顺治三年衡王被逮，府人鸟惊鱼散，王府废弛，却一时间成为当地人士的游览胜地。安氏文中对衡王府内建筑、景物的描写，应是当时王府状况的真实写照。可知此时衡王府前朝余晖未尽，尚未受到严重破坏。数年后，安氏再次经过，王府已被拆毁。昔日胜景，云散风流。安氏不由在文中感叹：“不数年间，奉符拆毁铲夷，盖造兵房，仅占一隅。余则瓦砾成堆，禾黍苍然。回首繁华，已成昔梦，奇花怪石，尽归侯门，画栋朱梁，半归禅刹。子山江南之赋，少陵玉华之歌，无以写其悲凉矣。”

衡王府规模恢弘，家业庞大，其拆毁并非一蹴而就。《清代档案史料丛编》收录了一批顺治年间清查明藩田产的内阁题本，从侧面反映了衡王府被清查拆毁的过程。如顺治十三年孙廷铨上疏题请严查衡

1. (清)李焕章《织斋文集》，载《清代诗文集汇编45》，上海古籍出版社，2010年，第662页。

2. 偶园现存古树实为柏树。山东地区常将松、柏混称，推测史料中很可能也未对两者作严格区分。

3. 《大明会典》中对亲王府的规模和建筑数量有着详细规定，《大明会典》卷一八一，明万历刻本；《明史》中也称，亲王“邸第下天子一等”，《明史》卷一一六，武英殿本。

4. (明)马文升《马端肃奏议》卷六，浙江巡抚采进本，第5页。

5. (清)安致远《青社遗闻》，载青州市政府史志办公室编《青州文献·志乘汇编(明清民国笔记四种)》，2010年，第9页。

藩产业以作养兵之用¹；顺治十八年王弘祚上疏题请拆变衡王府宫殿城垣²、车克题请清查山东明德衡三藩地房³等。据此可知，顺治年间朝廷对衡王府展开了持续的拆除变卖。府中可移动物资被变卖以充军饷，不可移动物资如房地产，则被拍卖给当地居民。在种种物资变卖流动的陈述中，不难感受到衡王府这一庞然大物烟消云散的过程。

顺治十四年，明代遗民顾炎武游历青州，作《衡王府》诗以凭吊前朝，其中有“蛇游宫内道，鸟啄殿前松”之句⁴，可知此时王府虽已荒弛，但“宫”“殿”等主体建筑尚存。至康熙二年(1663)，时户部尚书孙廷铨访衡王府，其游记称：“今王宫空废，有司以为客馆，茂草黜黠，交榭败瓦。独王宫东畔驰道、玲珑、松楸未改。”⁵可知此时衡王府已经是吴宫花冷、梁苑霜凋，仅王宫东畔尚有部分建筑、园林留存了。

清初诗人王士禛曾记康熙六年后的衡王府景象：“青州衡藩故宫，乱后尚存望春楼及流觞曲池，上有偃盖松，盖数百年古物。予顺治丙申饮于此，甘橘、绣球尚数十株。后丙午、丁未间，周中丞有德别建抚署，乃即德藩废宫故址，移衡藩木石以构之，落成，壮丽甚。衡藩废宫鞠为茂草矣。放翁记长安民家契券四至，有云：某处至花萼楼，某处至含元殿者。古今皆然。”⁶文中提到他于顺治十三年游览时，望春楼和流觞曲池尚存。而在康熙五至六年(1666—1667)，山东巡抚周有德为兴建抚署大堂，将衡王府建筑拆卸移至济南德王府旧址。康熙间贡生安箕有《衡藩故宫有土丘巍然，云是望春楼遗址》一诗⁷。据题可知，安致远、孙廷铨文中提到的主要建筑望春楼，也在不久后被夷为土丘⁸。结合王士禛文不难推知，衡王府仅存的少数建筑包括望春楼，很可能在周有德修建抚署大堂时被全部拆除，充作建材。至此，昔日巍峨壮丽的衡王府，彻底“鞠为茂草”。而身为衡藩东苑一角的奇松园，一方面赖于位置偏隘，一方面因以松木池沼为主，无太多可拆卖之物，得以幸存下来。

上文简要考述了衡王府由明至清一百六十余年的变迁过程。可以青州历代舆图与其现状城市格局为基础，再结合上述史料文献，绘制出衡王府、东苑和偶园的位置关系示意图[图二]。

据上述舆图中衡王府和永阜仓的位置关系，以及衡王府宫墙范围和偶园范围，可推知东苑园址应在衡王府东华门与永阜仓之间。此外，咸丰、光绪版舆图中均描绘了衡王府西南角的四松园[图三]。《(咸

〈1〉 故宫博物院明清档案部编《清代档案史料丛编·第四辑》，中华书局，1979年，第162—163页。

〈2〉 前揭《清代档案史料丛编·第四辑》，第226页。

〈3〉 前揭《清代档案史料丛编·第四辑》，第231页。

〈4〉 (清)顾炎武《亭林诗集》卷三，清刻本，第7页。

〈5〉 (清)孙廷铨《南征纪略》，载《清代诗文集汇编42》，上海古籍出版社，2010年，第229—230页。

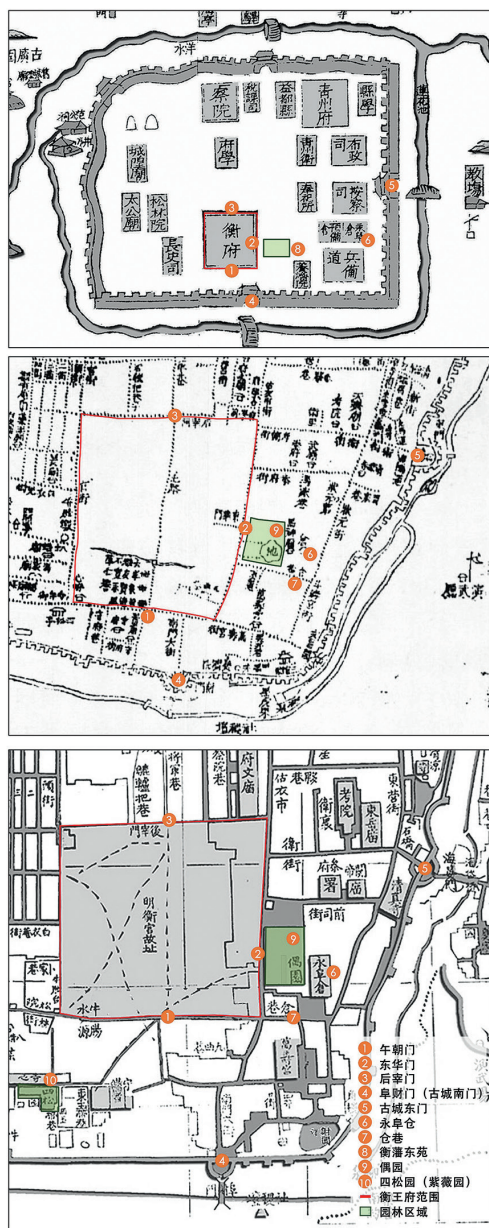
〈6〉 (清)王士禛《池北偶谈》，齐鲁书社，2007年，第436—437页。

〈7〉 (清)安箕《绮树阁诗稿》，清康熙刻本，第4页。

〈8〉 安箕为安致远之子，此诗写作时间应与安致远游访衡王府间隔不久。

〔图二〕衡王府、东苑和偶园的位置关系示意图

上中下三图底图分别为明嘉靖、清咸丰和光绪年间青州府志中舆图^{〔1〕〔2〕〔3〕}。本文界定衡王府边界时，参考了宿白的研究^{〔4〕}



〔图三〕19世纪末的四松园

青州记忆古城文化展馆藏



〔5〕《青州府志》称：“紫薇园在府治西南隅，心寺街南，旧有六松，衡藩所植。”^{〔5〕}咸丰年青州知府毛永柏《四松园记》称：“考其地，则胜国衡藩旧邸之‘紫薇园’也。鼎革后，废为民居，有亭今圯。”^{〔6〕}可知除了东华门外的东苑，衡王府西南还有一处紫薇园。无怪乎安致远在记载其首次游访衡王府时吟咏：“西甬道旁，紫薇成行，垂露摇风，红紫映日。拱北亭外，名花周匝，望春楼下，清沼回环。”^{〔6〕}此二联应分别是对衡王府西苑和东苑景色的描绘。而康熙二年孙廷铨描绘的则主要是东苑景物。

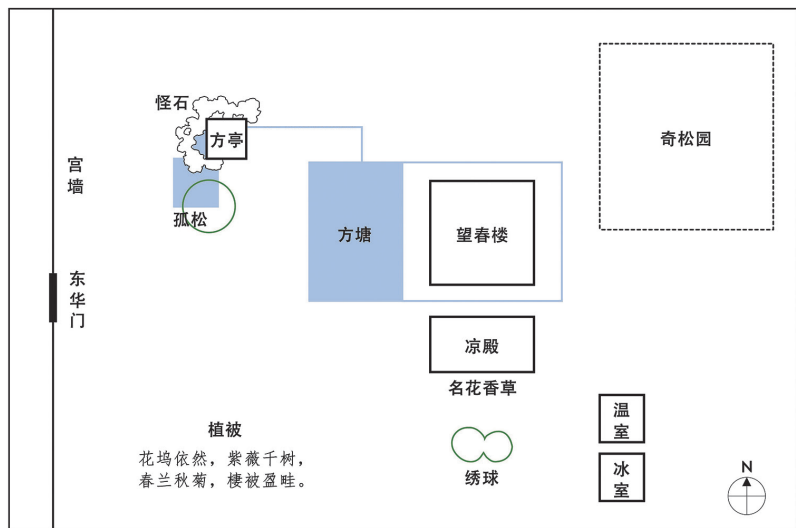
孙廷铨游记《观衡王故苑》对康熙二年时衡王府残存宫苑作了细致描绘^{〔7〕}。下面参照相关史料，对此记涉及的景象内容试作分析，并绘制衡藩东苑平面布局示意图〔图四〕。

今王宫空废，有司以为客馆，茂草黜黠，交棲败瓦。独王宫东畔驰道、玲珑、松楸未改。其苑内旧有望春

- 〔1〕 (明)刘应时等修《(嘉靖)青州府志》卷一，明嘉靖刻本。
- 〔2〕 (清)毛永柏修，(清)李图、刘耀椿纂《(咸丰)青州府志》卷一，清咸丰刻本。
- 〔3〕 (清)张承燮修，(清)法伟堂纂《(光绪)益都县图志》卷三，清光绪刻本。
- 〔4〕 宿白《青州城考略——青州城与龙兴寺之一》，《文物》1999年第8期，第47—56页。
- 〔5〕 (清)毛永柏修，(清)李图、刘耀椿纂《(咸丰)青州府志》卷二四上，清咸丰刻本，第10页。
- 〔6〕 (清)毛永柏《四松园记》，前揭《(咸丰)青州府志》卷二四上，第10—11页。
- 〔7〕 前揭(清)孙廷铨《南征纪略》，第229—230页。

楼，最为高迥。下绕方塘，每晴光临眺，则山山夕照，树树溪流，远近互出¹。楼前有凉殿虚敞，虽岁久无人，庭砌之间尚有名花香草，微芳自宣。殿后两株绣球，昔为苑中独秀，于今憔悴²。衰柳江潭，彼何人斯？空庭繫马，此树宛在粪溷中。尚有两桷倚其根柯、断靱在其枝上。前有冰室，后有温室，亦并荒蕪。其西则花坞依然，紫薇千树，春兰秋菊，棲被盈畦，有白头官监守之。盖资粮其中，得不废耳。其北有

〔图四〕衡藩东苑平面布局示意图



方亭³，聚怪石亭下，起卧纵横，皆有意态。前对百尺孤松⁴，郁浮泉石之上。西覆宫墙，今则花冷吴宫、霜凋梁苑。假即有笔侣陈徐、赋同枚马。风流板荡，无复曩观，读灵光之作，爽然自失也。

由此记可知，东苑整体上以花木、松树和楸树等植物为主⁵，与李焕章的描述基本吻合。望春楼为全园制高点，楼下水塘环绕。登楼远眺，可借景云门诸山。游及园林西侧，作者注意到此处花木繁茂，欣欣向荣，这全赖园林不远处粮仓管理人员的守护⁶。“西覆宫墙，今则花冷吴宫、霜凋梁苑”中的宫墙，应是指东苑西侧的衡王府东墙(即东华门附近宫墙，见〔图四〕)。

需指出，虽然孙廷铨文中不乏“楼前”“殿后”“其西”“其北”等关系方位词，但勾勒的都是作者移动视角下的相对位置，缺少对游览路径的交代。难以严格查明诸景物具体位置和形态。上述复原仅是依据合理性所选择的一种可能。另外，虽然此文为再现衡藩东苑之貌提供了颇多线索，但其中并无奇松园的直接记录。大概正如奇松园因地处一隅得以幸存，也因此被孙廷铨在不经意间忽略了。

〈1〉 对望春楼和水池，安致远文称“望春楼下，清沼回环”，王士禛文也提到“乱后尚存望春楼及流觞曲池”。

〈2〉 对苑中花木，王士禛文称，顺治十三年来访时“甘橘、绣球尚数十株”。

〈3〉 安致远文中“拱北亭外，名花周匝”应是同指此处。

〈4〉 王士禛文中“偃盖松”应是同指。

〈5〉 玲珑在古汉语中有“梅花、牡丹”等意。

〈6〉 东苑西侧紧邻永阜仓，是当时山东最大的旱路粮仓。两者位置关系参见本文〔图六〕。

〔图五〕存诚堂



（二）冯氏旧宅

奇松园在衡王府没落后辗转落入冯溥之手，其中曲折，《奇松园记》已交代甚详。然而冯溥与奇松园之间的渊源却远不止于此。

首先，作为青州当地望族，冯氏家族自冯裕时就与衡王府交往密切。嘉靖四年冯裕定居青州之际，正值初代衡王朱祐樞在位。嘉靖十七年，朱祐樞卒于青州，冯裕及其子冯

惟敏分别作文祭之^{〔1〕〔2〕}。冯惟敏文集中还有《恭贺衡世子钦承册封叙》《祭新乐王太妃文》《祭高唐王妃文》等文^{〔3〕}，证实了两家的往来。至清乾隆年间，冯溥曾孙冯时基游览偶园时，园中尚存有四扇刻有衡高唐王篆书的石屏^{〔4〕}。

其次，冯时基《偶园记略》中提供了冯氏旧宅的关键信息。文章开篇便称“存诚堂，先文敏公居宅也”。冯溥卒后谥号“文毅”，被尊称为“文毅公”，与文中“文敏公”仅有一字之差。因此后人解读时，或认为此处为印刷抄录中出现的错误。如《园综》一书收录此文，便在“敏”字后面注加“毅”字：“存诚堂，先文敏（毅）公居宅也。”^{〔5〕}然而，考察冯氏族谱可知，冯溥伯祖父、万历年间礼部尚书冯琦，即谥号“文敏”。冯时基所称“先文敏公”，应是指先辈冯琦。冯溥门生王嗣槐《游佳山堂漫咏》诗中有“公居先世文敏公宅”的注释^{〔6〕}，也证明冯溥确实以冯琦之宅为居。此堂后历经修葺重建，今仍存于偶园一角〔图五〕。

此外，冯时基还提到偶园北部的“云镜阁”。据青州学者房崇阳考证，此阁原是冯溥祖父冯珣所建。万历四十年（1612），冯珣的堂弟冯瑗作《云镜阁记》，记载了此阁得名之由来：“偶登家季园阁^{〔7〕}，顾瞻林壑，恍若素交，一丈闲愁，顿减三尺。南眺云门如悬玉，照于树稍之上。空翠欲流，光染栏槛。因举

〔1〕（明）冯裕《祭衡恭王文》，载（明）刘应时《（嘉靖）青州府志》卷一八，明嘉靖刻本，第62页。

〔2〕（明）冯惟敏《祭衡恭王文》，载所撰《冯惟敏全集》，齐鲁书社，2007年，第443页。

〔3〕前揭《冯惟敏全集》，第384、450—451页。

〔4〕（清）冯时基《偶园记略》，前揭《（光绪）益都县图志》卷一二，第14—15页。

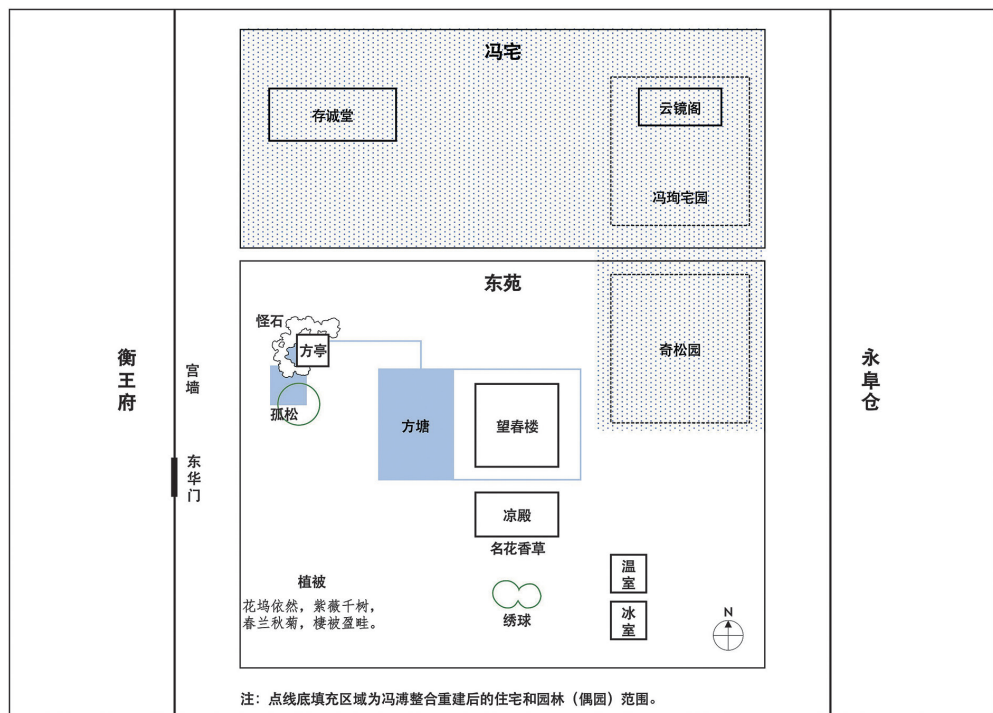
〔5〕陈从周、蒋启霆选编，赵厚均注释《园综》，同济大学出版社，2004年，第75—76页。

〔6〕（清）王嗣槐《桂山堂诗文选》卷一二，清康熙刻本，第22—23页。

〔7〕冯珣字季温，因此冯瑗在文中以“家季”代称之。

酒爵阁曰：‘号尔云镜可乎？’家季解阁意，代应之曰：‘然。’遂名之。”¹据记可知，登临此阁，可远借云门山景。翠色霞光，一览无余。著名文士张岱曾在《悬杪亭》一文道：“余六岁随先君子读书于悬杪亭，记在一峭壁之下，木石撑距，不藉尺土，飞阁虚堂，延骈如栉。缘崖而上，皆灌木高柯，与檐甍相错。取杜审言‘树杪玉堂悬’句，名之‘悬杪’，度索寻樟，大有奇致。”²张岱的“悬杪”

〔图六〕衡王府、东苑、奇松园、冯宅和偶园平面布局示意图



结构精妙复杂，显然为云镜阁所不能比拟，但考察两者问名用典，颇有异曲同工之妙³。冯琦之后，其长子冯士衡(冯溥之父)有诗集《云镜阁遗诗》传世。可知此阁由冯琦传至冯士衡，再至冯溥，成为偶园的重要建筑。时至乾隆年间冯时基来游，云镜阁尚存于世。今已不见其迹。

由上可知，存诚堂原属冯琦之宅，云镜阁原位于冯琦宅园。两座建筑皆为冯氏旧宅之物，经冯溥统一规划后纳入偶园。今结合偶园现状和本节分析，绘制了衡王府、东苑、奇松园和冯宅的位置关系示意图〔图六〕。图中存诚堂即目前偶园中存诚堂，历经修葺，位置依旧。奇松园即偶园南侧佳山堂所处园林区域，冯琦宅园则应是目前偶园北侧已损毁区域。

衡王和冯氏两个家族自始居青州就交往密切，除了同为当地名门外，宅邸毗邻应该也是重要因素。冯溥出仕较晚，人生早期近四十年皆居于故乡，对一墙之隔的奇松园应该早已产生了深厚的情感，这为他告老还乡之后将其购为已有埋下了伏笔。

1 前揭房崇阳《青州纪胜》，第92—107页。

2 (明)张岱《陶庵梦忆》，上海古籍出版社，1982年，第64—65页。

3 用典杜审言诗：“北斗挂城边，南山倚殿前。云标金阙迥，树杪玉堂悬。”(唐)杜审言《杜审言诗注》，上海古籍出版社，1982年，第3—4页。

〔图七〕原偶园牌匾 青州市博物馆藏



三 冯溥构园历程

冯溥一生致力政务，著述较少。本节以其诗集《佳山堂诗集》《佳山堂诗二集》^{〔1〕〔2〕}和门生毛奇龄所撰《文华殿大学士太子太傅兼刑部尚书易斋冯公年谱》（后文简称《年谱》）^{〔3〕}为主，梳理考证相关史料，勾勒冯溥对偶园的营建历程。大致可分为以下四个阶段。

（一）意在笔先：城市宅园的建造计划

王建波和阮仪三根据偶园匾额落款，推测冯溥可能早在康熙二年就有买下奇松园的计划，并请书法家吕宫题写“偶园”匾额^{〔4〕}。但青州学者冯蜂鸣对该匾内容、材质、书法等多方考订后，认为此匾额并非吕宫真迹〔图七〕^{〔5〕}。因此，王、阮文中说法，应尚有进一步讨论的可能。

虽然难以查证冯溥是否早在康熙二年就已计划买下奇松园，但他确实一直心怀营造一处城市宅园的愿望。其诗中曾有“混迹市朝内，游神林壑下”之句^{〔6〕}，高度凝练了城市宅园的突出特点——既能得到城市便利、又能享受林壑清幽，可谓冯溥对理想园居生活的生动描绘。王嗣槐记载冯溥建造万柳堂的动机，称：“（冯溥）尝语所知，将以俸入所余，构一园以寄趣，逡巡二十余年而讫，未有成。”^{〔7〕}可知“构一园以寄趣”乃是冯溥多年心愿。

〔1〕（清）冯溥《佳山堂诗集》，清康熙刻本。

〔2〕（清）冯溥《佳山堂诗二集》，清康熙刻本。

〔3〕（清）毛奇龄《西河集》卷一一五，四库全书本。

〔4〕前揭王建波、阮仪三《青州偶园小考及园林艺术初探》，第83—90页。

〔5〕冯蜂鸣“偶园牌匾之谜”，https://www.qzshangwu.com/NewsList_1_78.html，登录时间：2022年1月28日。

〔6〕前揭冯溥《佳山堂诗集》卷二，第23页。

〔7〕前揭王嗣槐《桂山堂诗文选》卷六，第16页。

以上两条史料皆是对万柳堂的描写。此园是冯溥为政期间在北京营建的一所别墅园林。虽然不管他本人还是王嗣槐，都将对万柳堂的描绘指向了“游神”“寄趣”。但冯溥身居高位，为官期间兢兢业业于政务，并无太多闲暇徜徉林壑、忘情东山。他经营此园，更多是因政治事业需求，而非东山之兴。他在万

〔图八〕熏冶湖一角



柳堂中最重要的活动是招徕各级官员，举办园林雅集，扩大自身影响。“混迹市朝内，游神林壑下”，与其说是冯溥对万柳堂园居的写实，不如说是其对日后园居的遐想——万柳堂终究难以满足冯溥“寄趣”之需。

此外，冯溥还在青州城外的临朐拥有一处郊野园林——熏冶湖园。此园以湖面为中心，山环水旋、林茂竹深，历代为冯溥家族所守〔图八〕。冯溥入仕较晚，此园成为他早期生活的重要场所。冯溥在京时曾作诗表达对此园的思念：“我有千竿竹，留在熏冶浚。空庭古木合，烟雨蛟龙吟。岩光换朝夕，鳧雁恣浮沉。晴旭散缘猗，秀色润烦襟。嘉遁此焉寂，簪绂劳寸心。”⁴¹但此园远离府城，位置偏僻，与冯溥理想园居场所也相距甚远。

要之，不管是万柳堂，还是熏冶湖园，都无法真正满足冯溥的心愿。偶园的营建乃是他意在笔先之举：在康熙八年从青州府同知朱麟祥手中收购奇松园之前，建造一座城市宅园以安享晚年的计划，已横亘冯溥心头多年。

（二）构园成景：康熙八至九年的园林营造

对冯溥购得奇松园，李焕章称：“后朱公去，转售之今相府。”⁴²据方志记载，朱麟祥（朱公）于康熙八年去任⁴³。而偶园的建造，集中在康熙八年朱麟祥去任与康熙九年（1670）冯溥第一次乞休返乡之间。

成书于民国二十四年（1935）的《青州纪游》记载了原佳山堂匾额信息：“正面巨厦三楹，匾书‘佳山堂’大字，上题‘庚戌仲秋吉，奉易翁老先生命书’，下署‘渤海弟戴明悦’。”⁴⁴据匾额书写时间，可知佳山堂至晚落成于康熙九年秋天。佳山堂所在园林区域目前保存尚好，考察园林景象，其堂名显然与绕堂三面的假山密不可分。据此推测，既有佳山堂，势必“佳山”已成。

〈1〉 前揭冯溥《佳山堂诗集》卷二，第14页。

〈2〉 前揭李焕章《织斋文集》，第662页。

〈3〉 前揭《（光绪）益都县图志》卷一八，第55页。

〈4〉 周贵德《青州纪游》，前揭《青州文献·志乘汇编（明清民国笔记四种）》，第302—303页。

〔图九〕偶园古柏与山石



冯溥之弟冯灏《过衡藩东苑》诗云“幽岩策杖青还黯，曲沼浮觞咽不流”^{〔1〕}；冯溥《初归游佳山堂园》诗有“笑指松筠旧植存”句^{〔2〕}可见衡藩东苑中原本就有假山，且偶园植物亦袭自前朝旧园。现场勘查偶园古柏与山石的位置关系〔图九〕，可知叠石筑山晚于树木种植，因此判断偶园假山应是在原奇松园假山和树木的基础上建造而成。前人研究中亦均持此看法^{〔3〕〔4〕〔5〕}。

那么康熙九年时佳山堂匾额所指“佳山”，究竟是原东苑假山，还是冯溥整改后的假山？本文认为后者可能性更大。首先，厅堂在古代园林中向来是主要建筑，《园冶》即称：“凡园圃立基，定厅堂为主。”^{〔6〕}冯溥以假山名园中主堂，可知此山的重要。纵使原奇松园假山秀美非凡，冯溥也不太可能以他人遗物名自己园堂。其次，《年谱》记载，冯溥曾于康熙九年上疏乞休，王嗣槐《游佳山堂漫咏》诗云“不及悬车便引年，草堂已筑拟平泉”，表明此时冯溥已在青州为自己备好了养老之所，园林建设大致完成。假山作为园中主景，也无尚未完工的道理。至于《（光绪）益都县图志》所称冯溥退休后才开始“辟园于居第之南”“筑假山，树奇石”^{〔7〕}。该志对园林建筑的记叙往往较为简略，并不求实际考证，可信性有待商榷。即使真如其载，冯溥于康熙二十一年返乡后对园林另有建设，也大概是在康熙九年时所造园林基础上的再次修整。

综上所述，冯溥应是康熙八年左右购得奇松园。他见园中幽岩之景别有风姿，便在此基础上加以营建。掇山理水，遂成嘉胜。到康熙九年，园林已大致建设完成。此后，冯溥遂开始向康熙帝乞休，希望早日回到偶园，实现自己“混迹市朝内，游神林壑下”的生活理想。

〔1〕（清）冯灏《过衡藩东苑》，载李明忠编《潍坊诗词》，齐鲁书社，1992年，第172页。

〔2〕前揭冯溥《佳山堂诗二集》卷五，第19页。

〔3〕陈从周《鲁中记行》，载氏著《春苔集》，花城出版社，1985年，第55—63页。

〔4〕前揭王建波、阮仪三《青州偶园小考及园林艺术初探》，第83—90页。

〔5〕前揭贾珺、黄晓《清代青州偶园研究》，第305—320页。

〔6〕（明）计成著，陈植注释《园冶注释》，中国建筑工业出版社，1981年，第71页。

〔7〕前揭《（光绪）益都县图志》卷三七，第6—7页。

（三）深锁重关：康熙九至二十一年的园林闲置

康熙九年，偶园初成。然而时年六十二岁的冯溥乞休未得批准。后历经曲折，终于在康熙二十一年告老还乡。康熙九至二十一年间，偶园应是长期空置，“深锁重关，游人罕至”⁴¹。

冯溥虽远在京师，却始终心系故乡林园。他不仅多次乞休，还以“佳山堂”命名自己的诗集⁴²。对此，门生曹禾在康熙十九年为《佳山堂诗集》所撰序言中称：“佳山堂者，益都乡冶园之堂也。先生念念不忘归，故以名其集。”⁴³

冯蜂鸣据曹禾此番记述指出，此时的偶园应是以“乡冶园”为名。“益都乡冶园之堂”中的“乡”作通假字，通“向”，有“朝向，面对”之意。“冶”则指位于青州不远处的冯氏祖居熏冶湖。此园为冯氏世守，在冯溥心中地位重要。因此冯溥命名新园时，与熏冶故园相呼应，取名为“乡冶园”。毛奇龄的记载也从侧面佐证了本论：“既而夫子贻书来招予，云：‘乡林虽遥，然有田可耕，有书可读，城中佳山堂与城外冶湖相望，可往来游从。’”⁴⁴⁴⁵笔者考察冯溥在世时的史料，注意到“偶园”之名确实未出现过。虽然冯溥在北京的“亦园”也常被代称以“万柳堂”，但他和友人集中不乏直呼“亦园”的记录。但当提到偶园，他们均称之为“佳山堂园”“佳山堂”。这只见堂名不见园名的现象，颇令人费解。对此，冯蜂鸣的研究或提供了一种生动的解读。

此外，绘于康熙十七年的《冯溥消暑图》〔图十〕描绘了炎炎夏日冯溥在园中听曲乘风，怡然自得之景。此画虽非以园林为重点，但对湖石、修竹、古松、荷花、阑干等景物的描绘相当翔实。为一窥当时的园林景象提供了宝贵资料。康熙十七年二月，康熙帝曾命冯溥到曲阜祭祀孔子⁴⁶。再结合此图“戊午夏日”的题记，知冯溥可能是在完成任务后，回到不远处的故乡休养了一段时间。显然，康熙九至二十一年间，冯溥生活重心仍在北京官场，但借助某些返乡的机会，他还是偶尔享受到了在佳山堂园中吟风弄月的逍遥时光。

（四）情景相生：康熙二十一年后的优游林下

“诗言志，歌永言”，私家园林作为园主心境的物化，本质上是园主自我表达的艺术⁴⁷。当园主进入园林，

〈1〉 前揭李焕章《织斋文集》，第662页。

〈2〉 据毛奇龄《年谱》，冯溥共六次上疏乞休，前揭毛奇龄《西河集》卷一一五；（清）方象瑛《冯易斋先生年谱序》则称冯溥“七上章乞休”，载氏著《健松斋集》卷一，民国本，第6页。

〈3〉 前揭冯溥《佳山堂诗集》，曹序，第3页。

〈4〉 前揭毛奇龄《西河集》卷四二，第16页。

〈5〉 冯蜂鸣“偶园名字之谜”，https://www.qzshangwu.com/NewsList_1_78.html，登录时间：2022年1月28日。

〈6〉 《清实录》，康熙十七年二月丁未，“遣大学士冯溥祭先师孔子”。《清实录》第4册，中华书局，1985年，第913页。

〈7〉 此处园主指创作意义上的“作者”，而非产权意义上的“地主”。

【图十】清 周洽《冯溥消暑图》
青州市博物馆藏



其本身也成为作品一部分。园主在园林中的优游、酬唱、著述等活动皆化入园景，与亭台池榭、林木泉石映照交融，园林因此产生无穷美感与意境。对此，现代美学家宗白华已有明论：“艺术家以心灵映射万象，代山川而立言，他所表现的是主观的生命情调与客观的自然景象交融互渗，成就一个鸢飞鱼跃，玲珑活泼，渊然而深的灵境。”^①康熙二十一年至三十年间的佳山堂园显然成为此论的绝佳注脚。

康熙二十一年元夕前日，康熙帝赐宴群臣。此时冯溥已七十四岁，他借机

第六次乞休，并得到了准奏。此后，佳山堂园随着园主归来，一时由空庭冷寂，变得热闹非凡。其中景象和活动得以被大量书写。《佳山堂诗二集》收录了自康熙二十一年冯溥退休到康熙二十七年间诗文，其中有不少相关之作。

如卷五《初归游佳山堂园》：“园行策杖更扶孙，笑指松筠旧植存。老去云山欣再晤，醉来俯仰竟忘言。漫愁薄殖田无获，且喜闲居道自尊。回首尘劳筋力尽，谁知养拙是君恩。”^②同卷《小阁》：“雪晴小阁倚朝晖，馥郁梅香暗入衣。谢傅闲情棋尚赌，沈郎痴虑带重围。观心久识人无闷，问字多忘客到稀。杯酒花前春意足，移家更欲傍渔矶。”^③诗歌描绘了雪景中的小阁，可能是冯溥祖父遗留的云镜阁，也可能是今天尚存于佳山堂东侧的松风阁[图十一]。“梅花”与“渔矶”再次一起出现在同卷《喜儿协一抵舍》中，“且藉一卮称寿考，梅花不厌伴渔矶”^④，由此可推知两者均距“小阁”不远，且组成了一幅值得称道的景象。

“不到园林，怎知春色如许”，春日佳山堂园显然备受冯溥喜爱。诗集卷五和卷九各有一诗咏之。卷五《春日饮佳山堂》着重描绘了园中春景：“花树参差莺燕娇，闲云浮动欲遮桥。高峰隐约含朝雨，小阁低徊听晚箫。酿就醪醑迟杖履，翻将书传纪渔樵。东山丝竹资陶写，泉石于今足药苗。”^⑤满园春色

① 宗白华《美学散步》，上海人民出版社，2015年，第77页。

② 前揭冯溥《佳山堂诗二集》卷五，第19页。

③ 前揭冯溥《佳山堂诗二集》卷五，第23页。

④ 前揭冯溥《佳山堂诗二集》卷五，第29页。

⑤ 前揭冯溥《佳山堂诗二集》卷五，第25页。

下，微醺酒意放大了诗人的感官，于是诗中不仅出现了“花树、桥、高峰、小阁”等固有之物〔图十二，图十三〕，“莺燕、闲云、朝雨、晚箫”等变幻之景也纷至诗人笔端。卷八《春日题佳山堂》抒发了诗人春日游园时平淡闲适的情思：“燕舞莺啼喜客归，晴云低绕树头飞。何当沐浴春风便，尽与山人脱垢衣。”“一园春色似京华，彭泽南山正是家。莫写闲情贪作赋，无端触忤旧烟霞。”¹诗人漫步园中，不由想起京师的万柳堂。“一园春色似京华”一句，似乎暗指二者景象有相似之处。

卷五《冬日佳山堂有感》描写了佳山堂园冬景：“寒风瑟瑟木萧萧，手策枯藜过小桥。雁齿横空当石罅，龙鳞耸干抱山腰。间阎揖让由来少，岩壑丰姿夙见招。春色明年谁最早，移家更欲问渔樵。”²园中百花凋零，寒风萧瑟。唯有嶙峋山石与沧桑古柏彼此屹立，勾勒出一派爽朗寒冬气象〔图十四〕。

此外，冯溥交游广泛，门生好友众多。各人著述中不乏对当时佳山堂园的提及。如康熙二十一年左右，王嗣槐过访冯溥，作《游佳山堂漫咏》。其中“墙边放竹背遮面，山脚栽松已过巅”，提到了墙边之竹与山脚之松，这些景物在如今偶园中依然历历可见〔图十五，图十六〕。诗中还称赞了园中假山：“小山结构互争奇，直接云川第一支。洞口嘘云岩桂隐，轩前落石海峰移。”³

康熙二十二年，胶州诗人法若真来访，作《登佳山三首》。其中“寻秋叶落书床上，问偈声喧石洞中”“天低树锁奇峰出，石劈烟梢小洞斜”之句提到了“书床”“石洞”“奇峰”诸景。“飞来削壁恋归云，点缀峋嵝百代文。明月孤峰分石丈，锦衣老树拜将军”中所

〔图十一〕松风阁



〔图十二〕偶园春景



〔图十三〕偶园石桥



〈1〉 前揭冯溥《佳山堂诗二集》卷八，第17—19页。

〈2〉 前揭冯溥《佳山堂诗二集》卷五，第28页。

〈3〉 集中诗文按照时间顺序编排，本诗前隔一首诗题有“壬戌春日”的时间记载，推知本诗大概也作于此时。

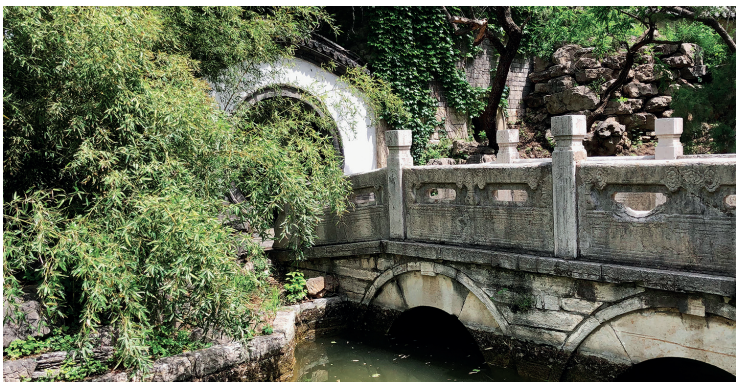
〔图十四〕偶园冬景



〔图十五〕偶园古柏



〔图十六〕墙边竹丛



称“峭壁”“孤峰”，应是指假山中麓山谷中几块湖石，如今仍兀自屹立^{〔1〕}〔图十七，图十八〕。

康熙二十九年，门生潘耒赴青州拜访冯溥，作《佳山堂四首》。其中“吐瀑池清泚，蒸云磴曲盘”言园中池水和假山游道，“过淮修竹少，戛玉此千竿”则重点刻画了园中之竹^{〔2〕}。可见除了古松劲柏，千竿修竹也是佳山堂园内一胜景（见〔图十六〕）。这未免令人想到冯氏位于熏冶湖畔的园林，同样以百亩翠竹为世人所称道〔图十九〕。

康熙三十四年，此时冯溥已去世四年。博山诗人赵执信东游观海，途径青州，访冯溥之子冯协一，作《冯文毅公别业古柏》一诗，表达了对先师的感念：“公今游戏仙人乡，手折若木攀扶桑。却挥龙骑返故里，碧鬣苍鳞欲飞起。化为老树当庭蹲，排突云窟盘山根。要将直干留天地，岂为清阴覆子孙。我来俯仰三叹息，何必新甫之颠锦官侧。吁嗟乎！门前几日不霜风，君看万柳何颜色。”^{〔3〕}

然而古柏虽常青，人事有代谢。古代私家园林往往随着主人的离去，或转手，或颓圮，日渐湮没于尘。所幸冯溥身后，其家族虽日渐显赫不再，后人却固守住了这一方园池。偶园因之得以部分存留。冯溥去后，偶园一方面以“相国故园”之名为世人熟知，成为青州重要名胜，广受文人骚客和当地民众的拜谒游览。另一方面被冠以“冯家花园”的名号，随着该家族的起伏，在历史长河中生出种种命运。

〔1〕（清）法若真《黄山诗留》卷九，清康熙刻本，第63页。

〔2〕（清）潘耒《遂初堂集》，清康熙刻本，《海岱游草》第9页。

〔3〕（清）赵执信《因元集》卷四，四库全书本，第6页。

四 结语

本文在多次现场调研的基础上，钩沉史料、精读文献，对偶园前身情况和冯溥时期的营建历史详加考察，揭示结论如下：

其一，偶园前身为明代衡王府东苑的奇松园和冯溥祖居的宅园。两者毗邻而建，各拥形胜，为偶园的建造提供了良好基础。此番考察在于揭示偶园背后所负载的丰富历史信息。

其二，冯溥作为清初重臣、文坛领袖，是一位典型的庙堂文人。他一生营园众多，其园林观念和实价值得被深入分析。偶园的营造和使用是其重要部分。本文考察冯溥经营时期偶园的历史，揭示了园林营造和使用过程的历史细节。此番考察期望由物证史，进而见人，形成对偶园早期历史“物、事、人”彼此互证的全面认知。

偶园历史深厚，园主显赫，内涵丰富。对其早期历史的研究，仍有诸多未尽。如文献方面，冯溥时期史料以园诗为主，写意性较大，对园林景象提及有限。需进一步钩沉史料，以期深入还原历史景象。另外，据传清初叠山巨匠张南垣曾为偶园绘制假山设计图⁴¹。惜笔者多方搜寻，暂未找到。后续研究应对此考证真伪，深入分析。再则实物方面，偶园中现存部分假山和建筑历史价值颇高。应在精细测绘的基础上，深入研究形制材料，总结其造园理法。还应在考证冯溥去世后偶园历史变迁的基础上，以史证史，前后印证，形成对偶园历史更加全面的认识。

[作者单位：黄康，清华大学建筑学院(硕士生)；

贾琚，清华大学建筑学院]

(责任编辑：宋仁桃)

〔图十七〕偶园假山中麓湖石



〔图十八〕偶园假山洞



〔图十九〕黑冶湖畔竹林



〈1〉 青州市政协文史资料委员会编《青州文史资料》第11辑，青州报社，1995年，第130页。