

玫瑰椅小议

——兼谈陈继儒与眉公样

张志辉

内容提要 玫瑰椅是自明晚期开始出现的一种矮靠背扶手椅，本文试对其造型特征和类型进行归纳总结，并通过图像和文献，考据其造型是自唐宋的折背样椅发展而来。玫瑰椅的名称来源，众说纷纭，较典型的观点有“鬼子椅说”和“美玉说”两种，作者透过家具命名规律和晚明时尚风俗，推定“玫瑰椅”或为“眉公椅”的读音讹传。

关键词 玫瑰椅 眉公椅 陈继儒 眉公样

玫瑰椅是中国家具中较为特殊的一种椅具，无论南北，皆有所见，用材丰富，装饰变化多端。玫瑰椅自明晚期开始流行，清代延续。关于玫瑰椅的名称由来，也是众说纷纭，难有确论。本文即对玫瑰椅的造型特征、类型、历史等方面进行梳理，对其争论许久的名称问题进行考辨，兼谈其名称问题涉及的陈继儒与眉公样。

一 玫瑰椅的造型特征与类型

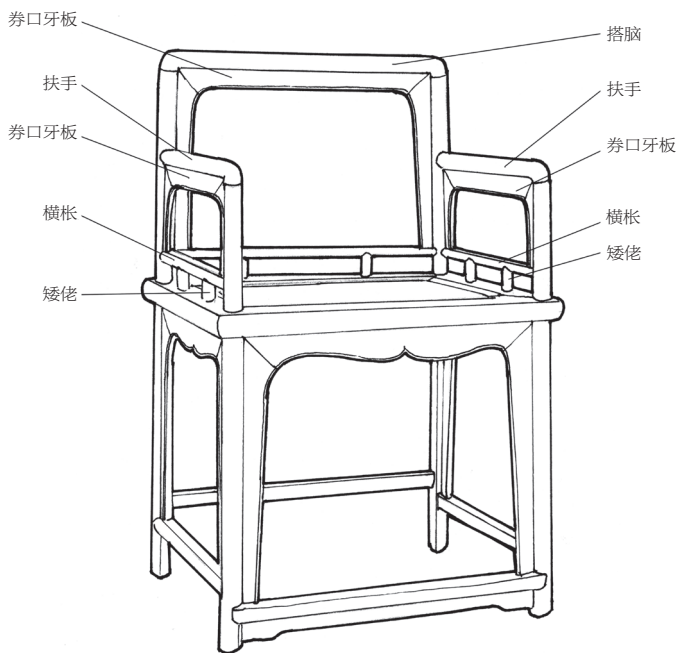
（一）造型特征

依照今日家具研究的分类和命名方法，有扶手、靠背的椅子被统称为扶手椅。扶手椅又可分为四出头官帽椅、两出头官帽椅、南官帽椅、玫瑰椅和太师椅（专指清式）等。由于中国家具发展的复杂性，这些亚目之品种并非清晰的独立发展体系，而是一直在相互借鉴、交融，有时界限也模糊不清，比如有一种矮直靠背南官帽椅，就与玫瑰椅造型甚为接近，甚至有观点认为就是玫瑰椅。这里姑且不作刻意区分（实际也无法完全区分），只以具有典型玫瑰椅造型者为研究对象。

王世襄先生在《明式家具研究》中总结到：“玫瑰椅，江浙地区统称‘文椅’^①，指靠背和扶手都比较

^① 文椅在江浙地区并不特指玫瑰椅，多指南官帽椅或者搭脑不出头的靠背椅。苏州籍明清家具研究者濮安国先生亦述及此问题，载《明清苏式家具》“苏式家具的品种与形制·一椅子”，页33—35，湖南美术出版社，2009年。

〔图一〕玫瑰椅



〔图二〕清鹧鸪木双联式玫瑰椅
网师园藏



矮，两者的高度相差不大，而且与椅盘垂直的一种椅子。”^①

根据其意，并结合众多的玫瑰椅实例，可以总结玫瑰椅的主要特征：是一种扶手和搭脑都不出头的扶手椅，且搭脑甚矮，接近扶手^②；腿足、搭脑和扶手多为直形，个别见有后腿稍弯或扶手、搭脑为罗锅形者；座面上靠背和两侧三面空间里，一般不直接用靠背板和联帮棍这种结构性构件，或任其空敞，或施以装饰性构件〔图一〕。

玫瑰椅最经典和常见的构件是：在靠背和两侧靠近座面四五厘米处设水平横枨，横枨和座面间的连接，简单者用直矮佬，复杂者用卡子花，卡子花又有圆、椭圆、海棠、套环、卷云、灵芝、寿字、团寿、团螭、团花等式。这种构件的造型如同古建中的栏杆，姑且称之为“栏杆式构件”。栏杆式构件是玫瑰椅较为独特的一种构件，基本不见于其他椅具。

玫瑰椅的用材比较多样，既有竹材者，也有黄花梨、紫檀、乌木、黄杨木、铁梨木、鹧鸪木、榉木、柏木、榆木、核桃木等木材者，亦有木胎髹漆者。

玫瑰椅既有小巧玲珑者，也有宽大者，有一种少见的玫瑰椅样式，尺寸巨大，座长达七八十厘米，可便盘腿跏趺坐，依其功能可称为“禅椅”^③。苏州网师园藏有一件鹧鸪木双联式玫瑰椅〔图二〕，座长109.5厘米，座宽51.7厘米，高96.2厘米，是一种适合双人并坐的椅具，属于罕见品种，应该是特制的。

① 王世襄：《明式家具研究》第二章《明式家具的种类与形式·甲、椅凳类·伍·椅》页37，生活·读书·新知 三联书店，1989年。

② 也偶见有靠背较高，其他特征都很典型的玫瑰椅，属于变体。

③ 王世襄、袁荃猷：《明式家具萃珍》页20，Tenth Union International Inc.

另见有海棠形、五边形、六边形座面的扶手椅，围子也随形而施，装饰风格与玫瑰椅如出一辙，亦属于玫瑰椅的一种变体。故宫博物院藏清《胤禩妃行乐图》中即绘有这样一件湘妃竹五边形扶手椅〔图三〕。

〔图三〕清佚名《胤禩妃行乐图》中的扶手椅
故宫博物院藏



（二）玫瑰椅的类型

玫瑰椅靠背和两侧扶手三面空间的装饰，有各种样式，千变万化，其他部分的构件则与之相互呼应，形成和谐的一体。总结其类型，主要有以下几种：

1. 敞空式〔图四〕

只在椅子靠近搭脑(或扶手)、腿足和座面的四周设构件或装饰，中间部分一任空敞。

这类造型以空灵见长，是玫瑰椅的基本样式，最常见者为座面上三面设栏杆式构件，其上再设券口牙板^{〔1〕}。

2. 有靠背板式〔图五〕

比较接近矮靠背南官帽椅，区别在于靠背板大多近乎直或微弯，倚靠并不舒适，扶手下仍为栏杆式构件。

这类比较少见，实例有故宫博物院藏黄花梨双螭纹玫瑰椅。

3. 异形花板式〔图六〕

在椅子的三面(或只在背面)装设有雕刻纹饰的花板，以纹饰边缘构成异形轮廓。

这类造型比前两种更富装饰性，尤其是异形花板的设计，纹饰繁密，布局得当，多有巧思。

4. 攒花式〔图七〕

椅子的三面(或仅背面)，为长短、样式不同的构件攒接而成图案，如常见的冰裂纹、海棠纹、菱花纹等。凡是建筑栏杆、窗格上出现的攒花样式，都有可能出现在这类玫瑰椅上。如后文所述，这种类型有可能是玫瑰椅最初出现时的样式。

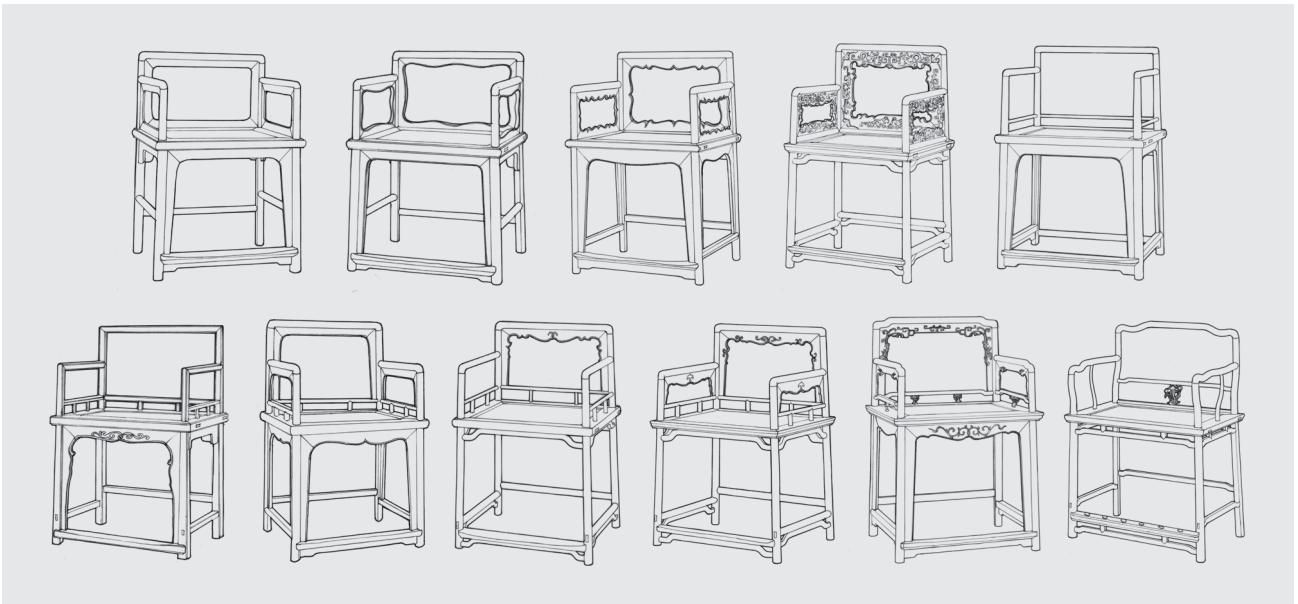
这类造型以秾华妍美见长，结构却有缺陷，椅子是搬抬较为频繁的一类家具，攒花式构件容易损坏、脱落，实例不多见。

5. 棂格式〔图八〕

这种是在三面设竖向的棂格，以直棂格最为多见，亦称“笔管式”。较少见者有竹节式棂格、波浪式

〔1〕 在家具中，圈口牙板指四面即一圈设牙板的做法，券口牙板指如拱券般只在上和两侧设牙板的做法。

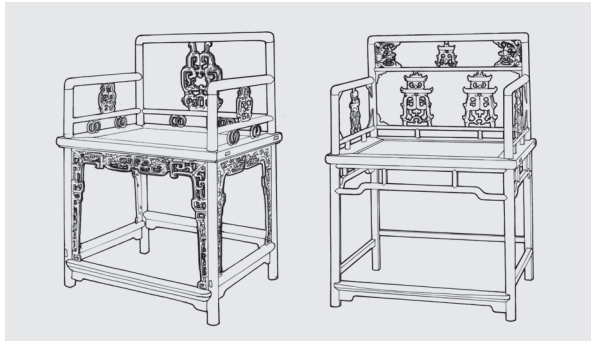
〔图四〕敞空式玫瑰椅



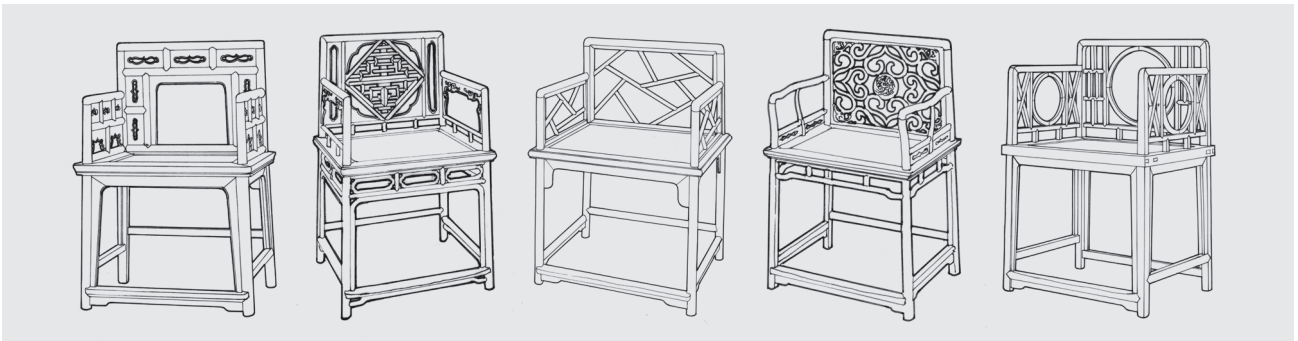
〔图五〕有靠背板式玫瑰椅



〔图六〕异形花板式玫瑰椅



〔图七〕攒花式玫瑰椅



棂格等。亦有设团龙、图螭、团寿等卡子花与棂格搭配使用者。

竖棂式的玫瑰椅甚至南官帽椅，多出自苏北地区，是该地区较有特色的样式。

6. 透雕花板式〔图九〕

这种是在三面(或仅背面)镶装整板透雕花纹的花板。雕刻图案以螭龙捧寿纹最为多见，复杂者在图

案中间另设开光，开光内有的是百宝嵌图案，有的是阴刻行书诗句。

这类玫瑰椅并不多见，以繁华的装饰为突出特点。

以上几种样式是玫瑰椅中常见者，亦有一些玫瑰椅的靠背板和扶手处分别采用不同的样式。

二 玫瑰椅的历史

玫瑰椅的造型可上溯至唐宋时期的折背样椅^①。

晚唐李匡文《资暇集》“承床”^②：

近者绳床，皆短其倚衡，曰“折背样”。言高不过背之半，倚必将仰，脊不遑纵。亦由中贵人创意也。盖防至尊赐坐，虽居私第，不敢傲逸其体，常习恭敬之仪。士人家不穷其意，往往取样而制，不亦乖乎。

折背样椅的形象在宋元绘画、版画

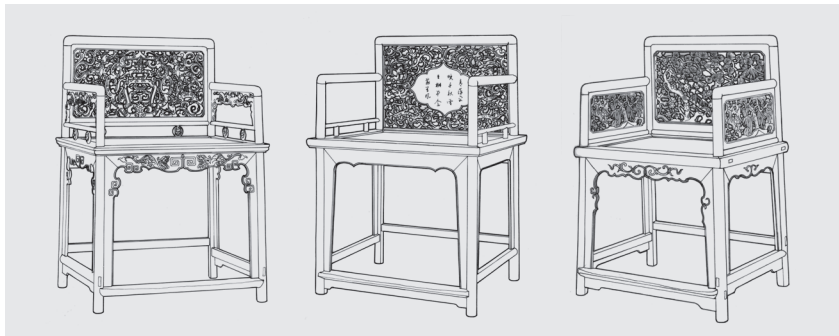
中可以见到〔图十〕，最突出特点是搭脑和扶手平齐。个别的折背样椅或扶手出头，或搭脑下设有靠背，属于变体。从图像资料看，折背样椅在宋至元时使用较广，多出现在表现高士、文人、僧侣等主题的绘画中。

明代的折背样又有高士椅之称^③，《留青日札》载：“今之高士椅，即古之绳床，所谓折背样者是也。”^④明代的图像中折背样椅依然可见，直至明晚期渐少，清代只偶见于摹古之作。除个别摹古题材仍然延续宋元样式外，明代图像中的折背样椅造型大多增设了靠背板〔图十一〕。明晚期的版画中，又开

〔图八〕枳格式玫瑰椅



〔图九〕透雕花板式玫瑰椅



① 陈增弼：《唐、宋“折背样”椅》，《中国红木古典家具》2008年第2期。

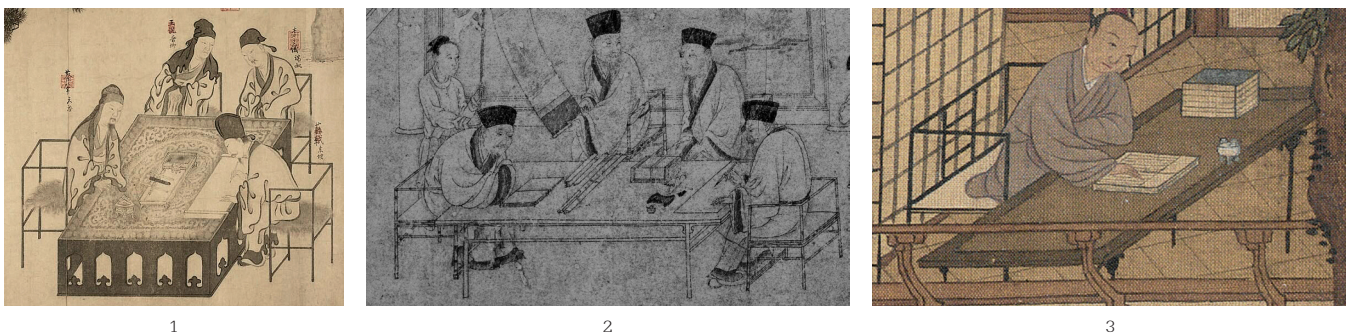
② （唐）李匡文：《资暇集》卷下《承床》页207、208，辑入《唐宋史料笔记丛刊》之《苏氏演义：外三种》，中华书局，2012年。

③ 又有称“学士椅”者，概指一物。

④ （明）田艺蘅：《留青日札》卷二三“高士椅”，上海古籍出版社，1992年。

〔图十〕宋元时期图像中的折背样椅

1. 宋佚名《宋人雅集图》局部 台北故宫博物院藏 2. 宋佚名《商山四皓会昌九老图》局部 辽宁省博物馆藏
3. 宋刘松年《山馆读书图》局部 故宫博物院藏 4. 宋佚名《罗汉图》局部 台北故宫博物院藏
5. 宋王惟一《新刊补注铜人腧穴针灸图经》插图 金大定丙午(1186)陈氏刻本



1

2

3

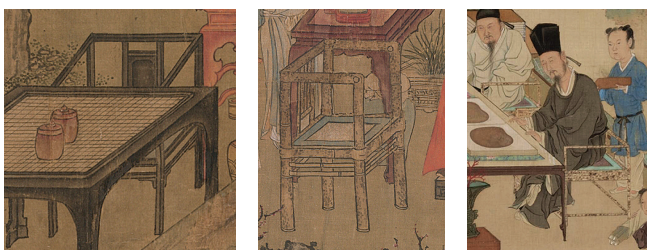


4

5

〔图十一〕明代图像中的折背样椅

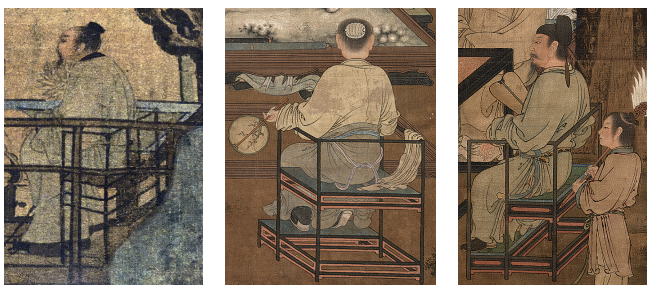
1. 明正统谢环《杏园雅集图》局部 美国大都会博物馆藏
2. 明正统谢环《杏园雅集图》局部 美国大都会博物馆藏
3. 明仇英《竹林品古图》局部 故宫博物院藏
4. 明唐寅《虚阁图晚凉图》局部 四川博物院藏
5. 明佚名《十八学士图》局部 台北故宫博物院藏
6. 明佚名《十八学士图》局部 台北故宫博物院藏



1

2

3



4

5

6

始出现一种弯靠背的折背样椅〔图十二〕。在明代折背样椅中，有两类变体与玫瑰椅接近，一类为扶手和靠背三面空间施有装饰性构件者，如明戴进《钟馗夜游图》〔图十三〕；另一类是靠背稍高的矮南官帽椅形象，见于明佚名《十八学士图》〔图十四〕。两者均为竹材。

较早的典型玫瑰椅形象，见于明晚期佚名《上元灯彩图》，在市肆中有一件竹制攒菱花式玫瑰椅作为商品售卖〔图十五〕^{〔1〕}。玫瑰椅在清早期的一些绘画、版画中渐多见，如清康熙《李笠翁批阅三国志》第十二回《陶恭祖三让徐州》插图，绘有三张攒卍字纹玫瑰椅〔图十六〕^{〔2〕}。清早期春宫画《肉蒲团》册页中，有一幅绘室内围着方桌放置二椅一凳一墩，其中二椅成对，为湘妃竹制玫瑰椅，靠背为攒菱花式，扶手下为波浪式棂格〔图十七〕^{〔3〕}；清郑昆珩《仕女图》中亦绘一仕女倚坐在湘妃竹攒变体卍字纹玫瑰椅上〔图十八〕^{〔4〕}。无独有偶，

〔1〕 此图徐邦达先生断为明中期，杨新先生重新考证为明万历至天启时，见杨新：《明人图绘的好古之风与古物市场》，《文物》1997年第4期。

〔2〕 （清）李渔：《李渔全集》第十卷《李笠翁批阅三国志（上）》，浙江古籍出版社，1991年。

〔3〕 引自Ferdinand M.Bertholet, *Gardens of pleasure, Eroticism and art in China*, Prestel-Verlag, 2010. P121.

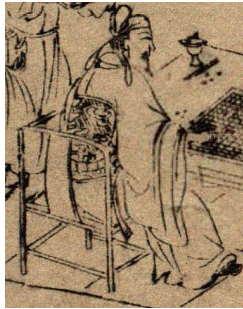
〔4〕 引自Beauty revealed, *images of women in Qing dynasty Chinese painting*, The University of California, Berkeley Art Museum and Pacific Film Archive, 2013, P69.

〔图十二〕明末清初图像中的带弯靠背折背样椅

1. 明晚期《金瓶梅》插图
2. 明晚期《遗香堂绘像三国志》插图 徽新安黄氏刻本
3. 明崇祯《新铸出像点板怡春锦曲》插图
4. 清早期《咏怀堂新编十错认春灯谜记》插图



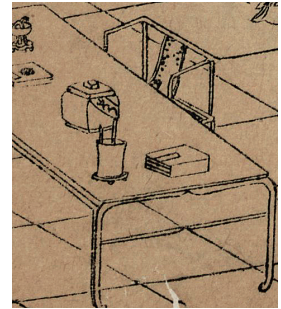
1



2



3



4

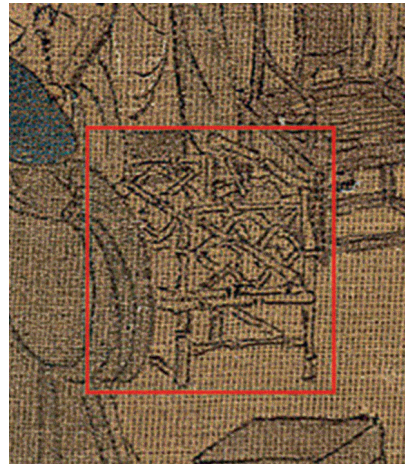
〔图十三〕明天顺戴进《钟馗夜游图》局部
故宫博物院藏



〔图十四〕明佚名《十八学士图》局部
台北故宫博物院藏



〔图十五〕明晚期佚名《上元灯彩图》局部
台北观想艺术中心藏



〔图十六〕清康熙《李笠翁批阅三国志》插图



〔图十七〕清早期佚名《肉蒲团》册页局部



〔图十八〕清郑昆尧《仕女图》局部
加拿大皇家安大略博物馆藏



除了版画所见形象不确外，这些早期玫瑰椅形象，均以竹为材，值得注意。

传世的玫瑰椅，暂未有确切可以断代为明代者，以清早期明式风格者较常见。

三 玫瑰椅名称考辨

玫瑰椅的名称来源，众说纷纭，至今没有确论，是家具史研究中的一段公案。

（一）现有的解释

查诸历史文献，似乎毫无玫瑰椅的踪迹。目前所知，最早提及“玫瑰椅”者，为朱家溍先生1959年发表于《文物》的《漫谈椅凳及其陈设格式》：“玫瑰式椅。一般椅子背最高处和扶手最低处相差很多，惟玫瑰式椅不然，它的椅背低于一般椅背，所以靠着窗台时，不致高出台上，在架几案或条案前紧靠着设一份桌椅时，也以玫瑰式椅为最相当。”^①

王世襄先生认为：“玫瑰”两字，可能写法有误，名称来源亦待考。《扬州画舫录》讲到“鬼子椅”，不知即此椅否？”^②姑且将这种假设性的解释称之为“鬼子椅说”。

胡德生先生另有一种解释，他认为：玫瑰二字本指很美的玉石，《史记·司马相如传》有：“其石则赤玉玫瑰。”又有“玫瑰碧琳，珊瑚丛生”的句子，其中“玫瑰”都指的是美玉。单就瑰字讲，一曰“美石”，一曰“奇伟”，即珍贵的意思。从玫瑰椅的造型来看，这种椅子都是圆材做成，的确独具匠心，和其他椅型相比，显得新颖、别致，达到了珍奇、美丽的效果。用“玫瑰”二字称呼这种椅子，当是对这种椅子的高度赞美^③。姑且将这种解释称之为“美玉说”。

考察这两种观点，鬼子椅的说法源于李斗《扬州画舫录》“工段营造录”：“椅有圈椅、靠背、太师、鬼子诸式。”^④其实此处的“鬼子椅”所指，应是外国椅子或外国样式椅子，并非玫瑰椅。李斗生活在清代中期，这时有将外国人蔑称为“鬼子”者，故有此称。从字形和发音来看，“玫瑰”和“鬼子”相差甚远。唯有“瑰”和“鬼”的发音相近，所以，将“鬼子椅”误写或误听为“玫瑰椅”，可能性不大。

“美玉说”比较文雅，但推敲起来却不能成立。分析中国家具的各种名称，基本都可分为三类，一类是根据造型特征命名，如方凳、圈椅、官帽椅、扇面桌等；第二类是根据使用功能、场所、时代来命名，如春凳、禅椅、琴桌、万历柜等；第三类以人名、人物身份、人物官职来命名，如东坡椅、太师椅等，所谓“物

① 朱家溍：《漫谈椅凳及其陈设格式》，《文物》1959年第6期。

② 前揭王世襄《明式家具研究》第二章《明式家具的种类与形式·甲、椅凳类·伍·椅》。

③ 胡德生：《中国古代的家具》“明代家具·明式家具的品种”，页88，辑入《中国古代生活丛书》，商务印书馆国际有限公司，1997年。

④ （清）李斗：《扬州画舫录》“工段营造录第十七”，页426，辑入《清代史料笔记丛刊》，中华书局，2016年。

带人号”，多有所本。家具的命名是由其作为日用器具的属性决定的，以通俗易懂、简洁直白为特点。以“美玉玫瑰”形容家具并以之为名，不符合一般命名规律，亦不利于广泛传播。

综上，“鬼子椅说”和“美玉说”均难以成立。但有一点可以推知，即如王世襄先生所言，“玫瑰”二字可能写法有误。那么，是否存在一种名称与玫瑰椅更为接近，且在用材、陈设方式、出现和流行时间等方面吻合的椅具呢？那便是眉公椅。

（二）“眉公椅”讹传为“玫瑰椅”

眉公椅的情况与玫瑰椅的不知所来恰恰相反。眉公椅自明晚期至民国屡见记载，无论是文人笔记，还是俚俗弹词，都有所见，然至今日“凭空消失”，不知所指为何等椅具。

《艮斋杂说》载眉公椅为明晚期陈继儒所创：“陈眉公每事好制新样，人辄效法，犹宋人之号东坡巾也。其所坐椅曰眉公椅，所制衣曰眉公布，所说饼曰眉公饼……”¹¹

清中晚期的一些小说、弹词中述及眉公椅，可了解其材质、陈设特征。如《再生缘全传》：“精精洁洁一书房……八仙桌，摆中央，揩漆长枱依着墙，文房四宝多完备，还有印匣与图章，两下里四张紫竹眉公椅。”¹²“八仙桌面，水晶冷冷，清水跃金鳞，两边八把眉公椅，嵌裹(镶)罗(螺)钿细花纹，东边一座沉香榻，秀毡锦靠两边分，小檝(桌)中间摆，大理石生成河鲤跳龙门，西边摆只长书桌。”¹³“紫枰(檀)卓(桌)子摆中心，东西八把眉公椅。”¹⁴

《白雪遗音》：“小小画桌挨屏摆，还有折叠花梨小四仙……两边四把眉公椅……”¹⁵“两傍八把眉公椅，花梨木方桌摆中央。”¹⁶

《文明小史》载：“进了院子，是座敞厅，厅上空无所有，正中摆了一张椅子，真如北京人的俗语，叫做‘外屋里的灶君爷，闹了个独座儿’，旁边摆两把眉公椅，像雁翅般排开着。”¹⁷

《艮斋杂说》为康熙时人尤侗所著，明确指出眉公椅是以创制者晚明名士陈继儒(号眉公)而命名的。前引书籍中，《文明小史》成书要晚至20世纪初。眉公椅的名称，自晚明开始，再到至今100多年前，都在大量使用，此后戛然而止，不见踪迹。这种本来应用广、使用时间长且距今不远的家具名称不可能凭空消失，应该是传播过程中出现了名称讹传等问题。

11 (清)尤侗：《艮斋杂说》卷五，清康熙刻西堂全集本。

12 (清)陈端生：《再生缘全传》卷八，清道光二年刻本。

13 前揭陈端生《再生缘全传》卷一九。

14 前揭《再生缘全传》卷二〇。

15 (清)华广生：《白雪遗音》卷四“南词·玉蜻蜓”《问卜》，页56，清道光八年玉庆堂刻本。

16 前揭华广生《白雪遗音》卷四“南词·玉蜻蜓”《露像》，页84。

17 (清)南厅厅长：《文明小史》第四十六回《谒志士如入黑狱，送行人齐展白巾》，《绣像小说》第42期，商务印书馆，1904年。

试排查现有的椅具名称并与眉公椅对比，就会发现，“玫瑰椅”或为“眉公椅”讹传而致：虽然从字形看，两种名称相差甚多，但查其读音，却极其接近，几乎难辨！“眉”与“玫”同音，“公”与“瑰”声母相同，且皆为平声。如果是再稍带点地方口音，更难分辨。在工匠或百姓口口相传时，将相对生僻的“眉公”听成相对熟悉的“玫瑰”，是极易出现的情况了。

前引关于眉公椅的文字中，我们可知眉公椅的用材有紫檀、花梨、楠木、紫竹等，多以四把、八把成套出现，可陈设在客厅、书房中，多与方桌搭配。显然，玫瑰椅是符合这些特征的〔见图十六，图十七〕¹⁾。

典型的玫瑰椅形象见于明代晚期图像，与文献记载眉公椅创制的时间吻合。眉公椅至20世纪初，尚见文字记载，此后不见蛛丝马迹。目前所见玫瑰椅最早出现于1959年的研究文字。前者消失的时候和后者出现的时间接近。

因此，足可说明，“玫瑰椅”是“眉公椅”讹传所致。以前述家具的命名方式看，眉公椅属于第三类的第二种，与东坡椅、太师椅等同理，即所谓“物带人号”。

（三）陈继儒与眉公样

眉公是明末文人陈继儒的号，眉公椅是以陈继儒的名号命名的一种椅具。

陈继儒(1558—1639)，字仲醇，松江华亭人。29岁自焚青衿，不再参加科举，隐居山林，这种飘然出世的态度为士子所仰慕。陈继儒学识广博，擅书画，工诗文，又通园林、器具、美食、服饰等学，著述甚多。因其名声显赫，托名陈继儒编纂、评点、校订、订正的书籍也有不少。陈继儒交往皆名流，社交圈涉及官员、文士、隐逸、僧侣、商贾等，覆盖苏州、松江、杭州、嘉兴、湖州、新安及洞庭等地区，影响极广远〔图十九〕²⁾。

时陈继儒与董其昌齐名，相交甚笃，多有唱和。晚明人以能与陈一晤为豪，“于是眉公之名倾动寰宇，乃至酒楼茶馆，野店僧寮，悉悬其画像，而市中卖饼饵、鬻巾履者，胥以眉公之名，辄得厚利”³⁾。

陈继儒在明代属于典型的名流，时人以追随陈继儒为荣，其口所啖，手所持，身所衣，乃至所坐、所卧、所居、所言，皆成一时风尚。相关记载比比皆是。“当启祫间，妇人竖子，无不知有眉公者，至饮

〈1〉 有一点需指出，清代中期以后盛行太师椅(太师椅源自宋秦桧所坐椅，在宋代指有搭脑的交椅，明代指圈椅，清代指一种扶手椅，详见陈增弼：《太师椅》，《文物》1983年第8期)，今人于家具研究的角度，很容易区别太师椅与玫瑰椅，但古人对家具类型概念并不清晰，存在将二者混淆的可能。前引数段小说、弹词所记的眉公椅，从陈设来看亦适应于清式太师椅，可能存在古人将太师椅与眉公椅混淆的情况。甚至，不排除眉公椅所指范围也发生过变化，曾包含一部分太师椅。但这并不妨碍本文所讨论的眉公椅源头及其与玫瑰椅的关系。

〈2〉 关于陈继儒相关的研究，参见：赵楠《陈继儒——晚明士风的一项个案研究》，华东师范大学硕士学位论文，2005年；高明《陈继儒研究：历史与文献》，复旦大学博士学位论文，2008年。另外，况克彬《陈继儒的造园活动与造园思想探析》(上海交通大学硕士学位论文，2013年)则是对其造园活动的研究。

〈3〉 (清)万斯同：《明史稿》卷三九六“隐逸传”，清抄本。

食器皿，悉以眉公名。比于东坡学士矣。”¹¹以“眉公”为名的物品，在当时几近泛滥。清代嘉兴物产中“布有龙潭布、桐乡布、眉公布、麻布”等¹²，贵州“食货”中有“眉公绸，出清镇，稍粗，可为衫里”¹³。《在园杂志》记酒令，“及行食物以人得名者，如东坡肉、眉公饼、杨妃乳、西施舌、诸葛菜、杜酒、张梨、耿饼、董糖、唐蹄、毕肚、娄包、伍蛋、罗酒，仅得十余种”¹⁴。

陈继儒的好友沈德符在《万历野获编》“物带人号”载：“近日友人陈眉公作花布、花缬绫被，及饼饵、胡床、溲器等物，亦以其字冠之，盖亦时尚使然。”这里提到“胡床”，所指可能有二：一即指交椅，这是胡床的本意，“眉公胡床”即“眉公交椅”；二是代指普通坐具，即指“眉公椅”。因为胡床这一称谓在明代生活中少见，多出现在文学作品中，概念已然不清，凡坐具都有可能被泛称为胡床。

张岱《石匱书》：“近而酒楼、茶馆，悉悬其书画，甚至穷乡小邑，鬻糗、妆市、盐豉，自床、几、椅、机，以至一巾一履，胥被以眉公之名，无得免焉。”¹⁵张岱比陈继儒小39岁，但自幼便与陈相识，并颇受赏识，为忘年之交。他记录的这一现象，真实性很高。可知眉公椅外尚有“眉公床(或眉公榻)”“眉公几”“眉公机(或眉公凳)”等家具。弹词《珍珠塔》中有“眉公交椅东西设”句¹⁶，《再生缘》中有“眉公几与楮圈，俱是花梨与紫檀”句¹⁷，都可为证。只不过，大部分的“眉公样”家具，已湮没于历史。

陈继儒声名远扬，也颇受臧否。诸如前引述及眉公椅的《艮斋杂说》就称陈继儒为“人之好名有极可

〔图十九〕清张琦、项圣谟《尚友图轴》局部
(蓝帽者为陈继儒) 上海博物馆藏



11 (清)计六奇：《明季北略》卷一五“陈继儒卒”，页264、265，中华书局，1984年。
 12 (清)稽曾筠：《浙江通志》卷一〇二“物产二·嘉兴府”，清文渊阁四库全书本。
 13 (清)鄂尔泰：《贵州通志》卷之一五“食货·安顺府”，清乾隆六年刻嘉庆修补本。
 14 (清)刘廷玑：《在园杂志》卷三“一四三 酒令”，页102，辑入《历代史料笔记丛刊·清代史料笔记丛刊》，中华书局，2005年。
 15 (清)张岱：《石匱书》卷二〇七下，稿本补配清抄本。
 16 (清)佚名：《珍珠塔》第一回《子别母吉凶占卦走长途》，清道光二十九年维扬三槐堂刻本。
 17 前揭陈端生《再生缘全传》卷一九。

笑者”，甚至言到：“所交娼妓，即呼曰眉公女客，已可笑矣！至其溺器，空其底以便野坐，又呼曰眉公马桶，不几为此翁遗臭乎？”李渔《闲情偶寄》中提到东坡肉时，也说：“至数百载而下，糕、布等物，又以眉公得名。取‘眉公糕’‘眉公布’之名，以较‘东坡肉’三字，似觉彼善于此矣。而其最不幸者，则有溷厕中之一物，俗人呼为‘眉公马桶’。”¹《静志居诗话》中称：“时无英雄，互相衿饰，甚至吴绫越布，皆被其名，灶妾饼师，争呼其字。今遗集具在，未免名不副其实焉。”²戏曲《临川梦》揶揄他“把饮食衣服器具，各件东西设法改造新样，骗那市井小人，遂致财源滚滚”³。大多对眉公样持批评态度。

如前所述，从历史来看，眉公椅延续自宋元绘画中文士所坐的折背样（又名高士椅、学士椅），制者不免有继其风雅的意图。从造型来看，不过是折背样基础上加以装饰，未对结构有根本性改变。至于眉公椅出现并流行的背景，又与晚明时消费社会的形成和社会风尚变化有关，是江南文人士大夫尚“雅”厌“俗”、崇尚复古之风的反映。辩证地看，陈继儒并不一定就是眉公椅的设计者，也有可能因为经他使用而成为时尚，遂广为流传，并在传播过程中被托名。

玫瑰椅样式千变万化，细节又各个不同，呈现出风格迥异的面貌。初创时眉公椅，应该只是现在玫瑰椅诸多样式中的某一种，其后衍变发展为一个大的玫瑰椅体系。前述明晚期以来绘画、版画中所见的玫瑰椅形象，以竹制攒花式最为典型，是当时流行的样式，可能接近初创时的眉公椅样式〔参见图十五至图十八〕。

通过本文对玫瑰椅特征、类型的分析，结合图像资料、文献与实物，可大致得出玫瑰椅发展的历史：其雏形为折背样椅，出现在唐末，宋元时期使用广泛；明晚期陈继儒在折背样椅或矮靠背南官帽椅基础上创制眉公椅，开始流行；清代眉公椅继续流行，并衍化出很多样式，折背样椅则被南官帽椅和眉公椅取代而式微；20世纪中期，由于工匠或老百姓口音的误传，“眉公椅”讹传为“玫瑰椅”。

[作者单位：故宫出版社]

（责任编辑：张露）

〈1〉（清）李渔：《闲情偶寄》卷五《饮馔部·肉食第三·猪》页562、563，中华书局，2014年。

〈2〉（清）吴彝尊：《静志居诗话》卷二〇《陈继儒》页601，人民文学出版社，1990年。

〈3〉（清）蒋士铨：《临川梦》第二出《隐奸》，页234、235，《不登大雅文库 珍藏本戏曲丛刊》影印本，学苑出版社，2003年。