

“大隐于朝”展陈龟腹甲的再整理

Further Examination of the Tortoise Plastron Exhibited in the “Highlighted Results of the Recent Three-Year Inventory of the Palace Museum Permanent Collection”

杨杨

Yang Yang

故宫博物院
The Palace Museum

Journal of Gugong Studies 2018 Vol.19

故宫学刊

二〇一八年 总第十九辑

故宫出版社 | The Forbidden City Publishing House

“大隐于朝”展陈龟腹甲的再整理*

Further Examination of the Tortoise Plastron Exhibited in the “Highlighted Results of the Recent Three-Year Inventory of the Palace Museum Permanent Collection”

杨杨

Yang Yang

内容提要:

根据学术研究与藏品清理相结合的原则与方法,本文对“大隐于朝——故宫博物院藏品三年清理核对成果展”展陈的一版龟腹甲进行考证,订正了《甲骨文合集释文》等书的脱讹,并结合考古材料与传世文献,考证商代的来国位于今河北中部涑水流域。

关键词:

故宫 甲骨文 《甲骨文合集释文》 来国

ABSTRACT:

Following the guidelines of combining academic research with collection inventory, the essay conducts a close examination of a tortoise plastron which had been displayed in the Palace Museum exhibition “Highlighted Results of the Recent Three-Year Inventory of the Palace Museum Permanent Collection”, and corrects textual mistakes in books including *Collected Interpretations of Oracle Bone Inscriptions (Jiaguwen heji shiwen)*. Based on archaeological materials and extant archives, the essay locates the Kingdom of Lai of the Shang dynasty (ca. 1600~1028 BCE) in the River Lai Basin in today's Hebei province.

KEYWORDS:

The Palace Museum, oracle bone inscriptions, *Collected Interpretations of Oracle Bone Inscriptions*, Kingdom of Lai

* 本文为国家社科基金重大项目“故宫博物院藏殷墟甲骨文整理与研究”(批准号:14ZDB059)和教育部、国家评委甲骨文研究与应用专项课题“殷墟占卜思想文化再检讨”(批准号:YWZ-J006)系列成果之一。



图1 新74176正、反面照片

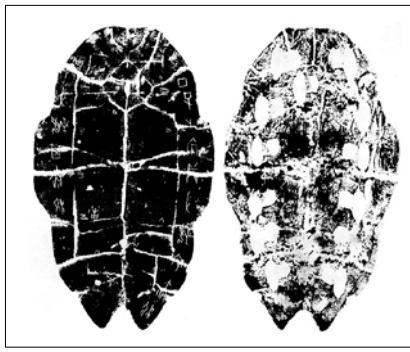


图2 《合集》13716正、反面拓片

故宫博物院自建院伊始，就十分注重藏品的清点与整理工作。2014年至2016年完成的“三年藏品清理”工作，对部分藏品进行了更为深入的整理，取得了一系列重要的阶段性成果。其中甲骨藏品的清理工作，便是与国家社科基金重大项目“故宫博物院藏殷墟甲

骨文整理与研究”紧密地结合在一起，做到了“查核比对以往的著录情况及释文。透过数字化影像采集等高科技手段，以及能对甲骨原片直接观察的有利条件，在整理伊始便发现旧著录中有释文脱讹与拓印不全等情况。”¹这样的整理思路与规范，体现了文物的清点与再整理并非简单的重复劳动，而是带有订正勘误性质的新工作。

2017年3月15日至4月15日，“三年藏品清理”工作之成果展“大隐于朝”，在故宫博物院延禧宫东配殿举行，较为全面和系统地展示了故宫“三年藏品清理”工作的基本情况和最新成果。展览从故宫所藏2万余片甲骨中，精选出18件进行展示。其中，一版完整的商代武丁时期龟腹甲，文物编号新74176²〔图1〕，尤其值得重视。笔者试图对这版龟腹甲重新进行文字释读，订正《甲骨文合集释文》等书的脱讹，结合考古材料与传世文献，对商代来国的地望进行考证，以求教于方家。

一 故宫藏甲骨新74176释文的再整理

故宫藏甲骨新74176，为一版商代武丁时期的龟腹甲。这版龟甲于1957年，由故宫收购自上海，其拓本曾著录于《甲骨文合集》，编为13716号〔图2〕。在殷墟出土的约16万片甲骨文中，完整的龟腹甲极为少见。这版腹甲记载了商代占卜制度、方国地理等重要历史信息，具有较高的文物和史料价值。《甲骨文合集释文》等书根据《甲骨文合集》著录的拓片，进行了释读。可惜由于拓片清晰度欠佳，在个别文字的隶定上，存在讹误，有必要对其释文进行再整理。

《甲骨文合集释文》³《甲骨文校释总集》⁴，拟定释文作：

(1) ⑤丁巳卜，宾贞：妇媵不汰疾。一〔二〕三 四 五 六 七

1 韦心滢：《据故宫博物院藏甲骨勘定〈甲骨文合集〉等著录释文脱讹举隅》，《故宫博物院院刊》2016年第3期。

2 故宫博物院藏甲骨编号皆称新xxxxx，“新”代表1949年后入藏文物。

3 胡厚宣、王宇信：《甲骨文合集释文》，第726页，中国社会科学出版社，2009年。

4 曹锦炎、沈建华：《甲骨文校释总集》，第1629页，上海辞书出版社，2006年。

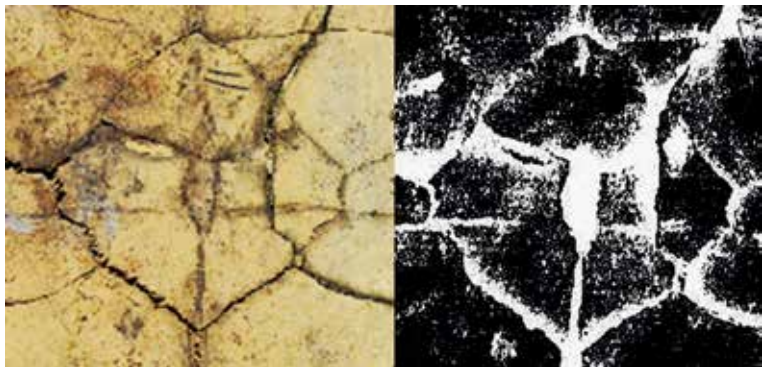


图3 中甲部位照片与《合集》拓本对照图

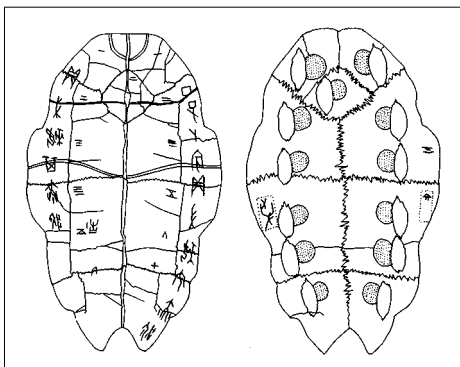


图4 新 74176 正、反摹本

贞：妇媵其汰疾。一 二 三 四 小 告 五 六
 ②□甘自□虎。

《合集》13716 正、反

通过此次展陈的这版龟腹甲实物，以及《大隐于朝：故宫博物院藏品三年清理核对成果展》刊布的照片，两相对比可以看到：《合集》¹拓片上模糊不清、需要根据辞例补出的兆序辞“二”非常清楚，无需以阙文的形式表现见图3。与这条兆序辞对应的卜兆，位于中甲位置，背后只有一个钻凿，这是武丁时期花龟特有的修治方式。此类龟甲的兆序辞通常为右侧由上自下，按“一、二、三、四、五、六”的顺序沿首甲、前甲、后甲、尾甲排列；左侧基本上同于右侧，只是兆序辞“二”刻在中甲位置，尾甲处兆序辞为“七”。因此，从正面来看，左右两侧的兆序辞并非一一对应。从背面来看，右侧比左侧少一个钻凿。

结合照片与实物，可以对这版甲骨重新拟定释文。同时，与《释文》《校释》《大隐于朝》等书的释文进行校勘。通过对比，不难发现《释文》《校释》《大隐于朝》等书存在文字脱讹的现象，可对其释文和摹本见图4做出订正如下：

(2) ②丁巳卜，宾贞：妇媵不汰疾。一 二 三 四 五 六 七
 贞：妇媵其汰疾。一 二 三 四 小 告 五 六
 ②乞自……[辜]。
 争。

《合集》13716 正、反

造成上述几种著录书出现问题的原因，主要是《合集》拓片不够清晰所致。这版龟腹甲为九片碎甲拼合而成，虽然整体保存情况较好，但局部残损严重。增加了传拓难度，降低了拓本的辨识度。通过局部放大照片与拓片的对比〔图5〕可知，右甲桥前端的甲骨修治痕迹与修治后留下的甲桥边缘融合在一起，单纯依靠拓片极易将修治痕迹的两处刀痕误认为“甘”字左右两竖笔。

¹ 《甲骨文合集》本文简称《合集》，《甲骨文合集释文》简称《释文》，《甲骨文校释总集》简称《校释》，《大隐于朝：故宫博物院藏品三年清理核对成果展》简称《大隐于朝》，《汉达文库》简称《汉达》。以下皆同，不再出注。



图5 乞字拓片、照片对比图

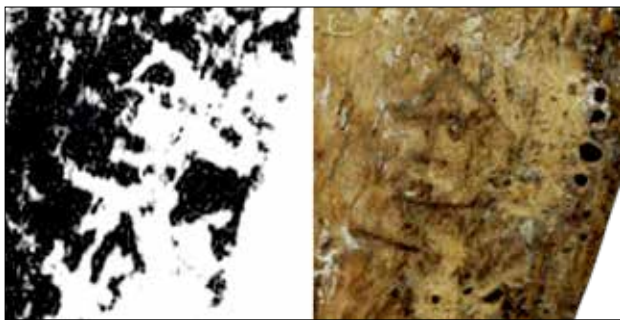


图6 残字拓片、照片对比图

其次，结合辞例来看，甲桥刻辞可分为三类：

某入若干类。下有：某入；某入若干；若干自某入；某来；某来若干；来自某；

某氏；某氏自某。

乞自某若干。下有：自某乞；乞自某；乞自某若干；某取若干。

某示若干。下有：某示；某示若干。这种类型还附加有日期、地名、史官签名。¹

方稚松《殷墟甲骨文五种记事刻辞研究》一文，进一步将“乞自某”类甲桥刻辞归纳为“干支乞自某”“自某乞”“某乞”“乞与示共见例”和“特殊辞例”等五种²。由辞例来看，《释文》等拟定的释文，与上举的几种类型的甲桥刻辞难以契合。武丁时期，花龟等小型龟类右甲桥刻辞通常作“干支乞自某”“自某乞”等。某字通常为具体的人名、国族名或地名。甲骨文中，虽有“甘”用作地名的例子，如“贞：王往于甘。”（《合集》8001）。但罕有“甘”地向商王贡纳甲骨的记录。此外，《释文》《校释》认为“甘”字之前还有难以辨识的阙文。结合照片、拓片来看，这版龟腹甲右甲桥“乞”字之前，剩余的空间不足以容纳一个干支。经复核实物，可以确认在甲桥部位，“乞”字之前，并无文字。

这版龟腹甲右甲桥除了可以清晰辨识的“乞自”二字外，在右甲桥尾部，尚有一残字。《合集》拓片在残字处模糊不清，不宜辨识。根据照片虽然也存在释读困难的问题，但可以清楚地看到残余部分作“𠄎”见图6。比照常见辞例来看，这应是一条附记地名的甲桥刻辞。同类辞例尚有“……来二十，在。”（《合集》6546反）、“……百二十，在。臺”（《合集》9299反）、“画入二，在高。臺”（《合集》9229反）等。其中，《汉达》将《合集》9229反中的“臺”字改作“臺”。笔者以为，“臺”作地名，在甲骨文中仅一见，孤立不证。况且，根据拓片，这个残字更有可能是“臺”（𠄎）而非“臺”。“臺”字，在契文中有两种常见用法：一为动词，有敦伐之意；一为名词，作地名。如：

这版龟腹甲右甲桥除了可以清晰辨识的“乞自”二字外，在右甲桥尾部，尚有一残字。《合集》拓片在残字处模糊不清，不宜辨识。根据照片虽然也存在释读困难的问题，但可以清楚地看到残余部分作“𠄎”见图6。比照常见辞例来看，这应是一条附记地名的甲桥刻辞。同类辞例尚有“……来二十，在。”（《合集》6546反）、“……百二十，在。臺”（《合集》9299反）、“画入二，在高。臺”（《合集》9229反）等。其中，《汉达》将《合集》9229反中的“臺”字改作“臺”。笔者以为，“臺”作地名，在甲骨文中仅一见，孤立不证。况且，根据拓片，这个残字更有可能是“臺”（𠄎）而非“臺”。“臺”字，在契文中有两种常见用法：一为动词，有敦伐之意；一为名词，作地名。如：

1 胡厚宣：《武丁时五种记事刻辞考》，《民国丛书第一编（第82册）·甲骨学商史论丛初集（第三册）》，第45页，上海书店，1989年。

2 方稚松：《殷墟甲骨文五种记事刻辞研究》，第82、83页，首都师范大学博士学位论文，指导教师：黄天树，2007年。

- (3) 贞：王往出于臺。
贞：王勿往出于臺。 《合集》7943
- (4) 己巳卜：臺受年。三 《合集》9781
- (5) 呼舞于臺。一 二告
勿呼舞于臺。一 《合集》13624
- (6) 戊辰卜，在臺，贞：王田，不遘大雨。兹孚。在九月。 《合集》37646

例(3)，贞问商王是否到“臺”地去。例(4)，是对“臺”地农业收成进行占卜。例(5)，卜问是否让巫师在“臺”地进行舞蹈祈雨的仪式。例(6)，贞卜商王在“臺”地进行田猎是否会遇到大雨。由此不难看出，“臺”可能是靠近王都的城邑，商王关心此处的农业生产，还偶尔在这里进行田猎等重要活动。李学勤认为“臺”是沁西最重要的地点之一，不仅是猎区，而且是重要的居住地。¹根据这版腹甲右甲桥背面之残笔，可判定这里附记的地名为“臺”。

此外，甲桥刻辞的契刻情况，无外乎单刻左侧或右侧，及两侧都刻三种情况。结合方稚松、张秉权等人的统计结果，可知单刻右侧的情况最常见，两侧都刻也有不少，唯独单刻左侧的情况最少。两侧都刻的情况下，通常右侧记录龟甲的来源和数量，左侧刻写收纳或检视者的姓名。出现在左侧频率最高的三人为𠄎、争、宾。故宫此次展陈的这版龟腹甲左甲桥背面文字，《释文》作“𠄎”。与“𠄎”相关的甲桥刻辞极为罕见，如“以□。”（《合集》3171反乙）。这条极为少见的辞例，并非左甲桥贞人署名，而是右甲桥贡纳刻辞，记录了“𠄎”向商王朝进贡甲骨之事。《大隐于朝》根据拓片和辞例，将此字改释为“争”²见图7，补阙了各家释文造成的遗憾。

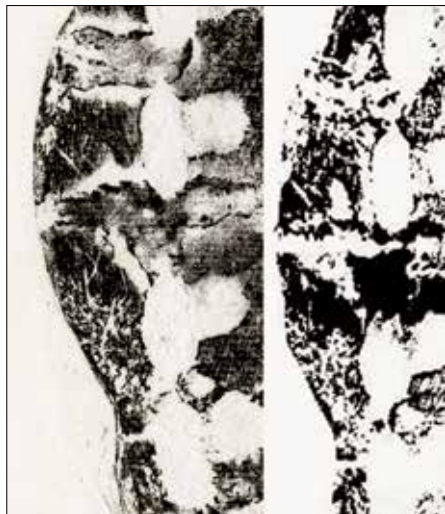


图7 《大隐于朝》与《合集》左甲桥拓片对比图

1 李学勤：《殷代地理简论》，第20页，科学出版社，1959年。

2 笔者还整理了一些贞人“争”的左甲桥记事刻辞，附录于此：《合补》889反、《合补》13179反、《合集》116反、《合集》267反+《乙补》5307、《合集》272反、《合集》376反、《合集》641反+《乙》4408+4845+5373+5774+7682+6080+《乙补》5505+5553、《合集》702反、《合集》709反、《合集》778反+《合集》774反、《合集》2235反乙、《合集》2353反、《合集》2437反+《合集》17377反+《乙补》4253+《乙补》4812、《合集》3758反、《合集》3759正、《合集》3760反、《合集》4773反+《合集》18165+《乙补》6105+《合集》17695反、《合集》5611反、《合集》6032反、《合集》6457反、《合集》6478反、《合集》6515反、《合集》6530反、《合集》6990反甲、《合集》7407反乙、《合集》7427反、《合集》9177反、《合集》9218、《合集》9742反、《合集》10133反、《合集》10137反、《合集》10198反+《合集》9230+《乙补》307、《合集》10407反、《合集》10539反、《合集》12898反、《合集》14128反、《合集》14207反、《合集》14228反、《合集》15295反、《合集》17301反、《合集》19184反、《合集》19642反、《英藏》1616反。

二 故宫藏甲骨新74176所见商代史事考

故宫展陈的甲骨新74176正面释文作“丁巳卜，宾贞：妇口不汰疾。贞：妇口其汰疾。”对它的释读，通常可理解成商王为“妇口”占卜是否患病。“汰疾疑指某种官能疾患……示意在腰股两侧和大腿之间胯裆部位，似专指人的胯部官能不适”¹。在商代出土的甲骨文中，与“妇口”相关的材料很少，仅有：

- (7) ……兄……害。一
 ……画……一
 ……媠…… 《合集》3043
- (8) [妇媠] 子疾，不囚 (殓)。 《合集》13717
- (9) ……旬出 (又) 二日辛未妇媠允 [媠]。妣才 (在) 𠄎。
 ……妇……媠，吉……[王] 固 (占) 曰…… 《合集》14017
- (10) 甲寅卜，般贞：妇媠…… 《英藏》171

通过例 (1) (7) (10) 可知，妇媠与贞人宾、争、般及贵族“画”具有同版和异版关系。这种关系，通常意味着他们可能是生活时代相近的人物。宾、争、般是武丁时期最为重要的三位史官，他们的活动时期集中在商王武丁中期。例 (7) 残辞中的“画”，即“子画”。他“有可能是盘庚之后……在武丁、祖庚、祖甲时期受到侑祭，说明子画已经故去”²。综合甲骨文中有关妇的材料，以及与她生活年代相近的子画等人情况来看。她应当是武丁中期的一位重要人物。

妇媠，于史无征，仅见于殷契。郭沫若认为，妇是“殷王之妃嫔”³。宋镇豪《夏商社会生活史》提出“这些‘生妇’，有的是王妃，有的是王室世家诸兄弟辈即‘多父’之妻，有的为各宗族大小宗子即‘多子’之妻，至于明言‘亚侯妇’、‘师般妇’……大抵是臣正、诸侯或方伯之贵妇”⁴。例 (9) 记录了商王为妇生育卜问吉凶的情况。例 (8) 卜问了妇之子是否会病死。由上述两辞可以看出，商王对妇媠及其子的健康状况特别关心。因此，故宫所藏这版龟腹甲中记载的妇媠，应为商王后妃之一。

甲骨文中，“妇字后所附的字，大都不能视作私名，而应当是族氏……在表示国族名的字上加女旁，来为妇命名”⁵。郭沫若认为“妇某均当为人名”⁶。唐兰认为是“姓”⁷。胡厚宣认为“当为姓，亦即地名”⁸。赵诚认为，“甲

1 宋镇豪主编：《商代史·卷七：商代社会生活与礼俗》，第531页，中国社会科学出版社，2010年。

2 宋镇豪主编，江林昌、韩江苏：《商代史·卷2：殷本纪订补与商史人物徵》，第345页，中国社会科学出版社，2010年。

3 郭沫若：《骨白刻辞之一考察》，《古代铭刻汇考续编》1934年；《郭沫若全集·考古编》第一卷，第424、430页，科学出版社，2002年。

4 宋镇豪：《夏商社会生活史》，第229页，中国社会科学出版社，1994年，2005年。

5 徐义华：《甲骨刻辞诸妇考》，《商代文明暨纪念三星堆遗址发现七十周年国际学术探讨会论文集》，第294页，社科文献出版社，2003年。

6 郭沫若：《卜辞通纂·考释》，第64页，科学出版社，1983年。

7 唐兰：《天壤阁甲骨文存考》，第61页，北京辅仁大学，1939年。

8 胡厚宣：《殷代封建制度考》，《甲骨文商史论丛初集》，第24页，河北教育出版社，2002年。

骨文时代正处在文字繁化的过程中，当时有相当一部分字，尤其是人名、水名，只是借用一个现存的字作为音符来表示，后来为了便于表义，也为了便于归类，使形旁系统化，在这些字旁再加一个形符，如诸妇中的妇井、妇羊……”¹ 陈絮以为“‘妇某’之‘某’所表示的是该女子所出之国族或族氏之名号，也就是父家之名”²。常耀华也认为“‘妇后’一字有一部分应是私名，也有一部分可能确如许多学者指出的那样指族氏或方国名”³。赵鹏《殷墟甲骨文中的人名及其对于断代的意义》更进一步阐释到“构成女名身份的主要有：妇、女、子、司、妻、妾、丁人。妇为一种身份，妇+某中的某有些是私名，有些是国族名”⁴。在针对商代“妇某”的研究中，各家基本都认同其为商代贵族之妻妾，“某”字代表其家族出身或个人私名。《通志·氏族略序》曰：“三代之前，姓氏为二，男子称氏，女子称姓……姓所以别婚姻”。因此，以甲骨文构字规律和商周女性称名习惯来看，字从“女”从“来”，“嫫”应为来国族之女嫁与商王者。

来国，未见之于后世文献，对它的了解主要依靠商周时期的出土材料。

(11) □未卜，旅贞：王其田于，来亡灾。在二月。

乙酉卜，旅贞：王其田于□，往来亡灾。在一月。之乙酉乡于且（祖）乙。 《英藏》2041

(12) 勿田来。

……官田，出于孟，亡灾。

勿出孟。

王其田，不遘大风。

《屯南》588

《商代地理与方国》一书，认为例（11）是商王在“来”⁵地进行田猎的刻辞。类似的辞例尚有例（12）等。不过这两版商王在“来”地进行田猎的刻辞，可能存在省刻或漏刻现象。即例（11）“王田于”之后，漏刻了田猎地或者省刻了“往”字。例（12）是一版无名组田猎刻辞，常见辞例为“某田”或“王田某”，不作“田某”。因此，甲骨文中有关“来”作为田猎地的直接证据不够充分。商王是否曾在“来”地进行田猎，尚有讨论的空间。

与来国族相关的材料还见于商周金文。贵族的“个人名号同时也用作他所在族的名号……此类见于卜辞中的商人族名，也往往作为族氏铭文而铸于商晚期与周初的青铜器上”⁶。如：来田戈（《集成》10868）⁷、来父己鼎（《集成》1619）〔图8〕、乍册般鬲（《集成》944）、般觥（《集成》9299）等。

来国地望，于史无考。甲骨文从水的地名或为水名，或为近水的地名。如：

1 赵诚：《诸妇探索》，《古研》第十三辑，第104～105页，中华书局，1985年。

2 陈絮：《关于商代妇名研究中的两个问题》，王宇信、宋镇豪、孟宪武主编：《2004年安阳殷商文明国际学术研讨会论文集》，第244页，社会科学文献出版社，2004年；《商周姓氏制度研究》，南开大学博士学位研究生毕业论文，第35页，指导教师：朱凤瀚，2000年。

3 常耀华：《子组卜辞人物研究》，第48页，中国社会科学院研究生院硕士学位论文，指导教师：宋镇豪，2003年。

4 赵鹏：《殷墟甲骨文中的人名及其对于断代的意义》，第72页，首都师范大学博士学位论文，指导教师：黄天树，2006年。

5 宋镇豪主编，孙亚冰、林欢：《商代史·卷十：商代地理与方国》，第191页，中国社会科学出版社，2010年。

6 朱凤瀚：《商周家族形态研究》，第32页，天津古籍出版社，2004年。

7 中国社会科学院考古研究所：《殷周金文集成》（修订增补本），中华书局，2007年。本文简称“《集成》”，下同不赘注。

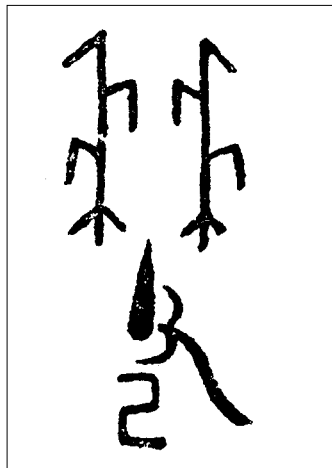


图8 来父乙鼎铭文

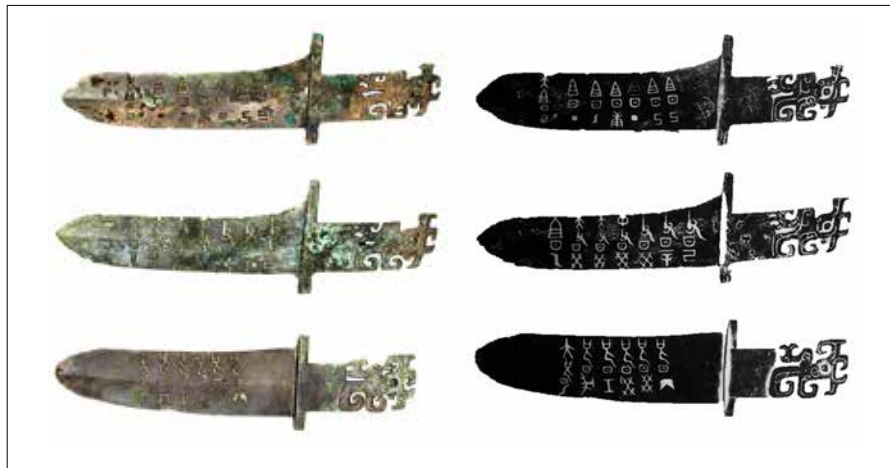


图9 商三勾兵器及铭文

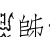
(13) 癸□[卜, 黄贞:] ……王……又……惟……

癸巳卜, 黄贞: 王旬亡祸? 在十月又二, 惟征人方, 在。

癸卯卜, 黄贞: 旬亡祸? 在正月, 王来征人方。在攸侯喜鄙永……祸……正月

王来人方, 在攸。

《合集》36484

(14) 癸巳…………王旬……

癸□……攸……旬……征……

……王旬……王来……人方。

癸酉卜, 在攸, 永贞: 王旬亡祸? 王来征人方。

《合集》36494

(15) 贞: 乎从暴侯?

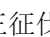
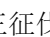
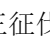
《合集》697

(16) 壬寅卜, 在曹贞: 王步于瀑, 亡灾?

《合集》36828

(17) ……在瀑[贞]: [王]步于□, 亡灾?

《合集》36955

例(14)(15)为商王征伐人方时, 驻蹕“”地进行的占卜。“”字从水旁, 实为“”字之异构。前文已述, 商周时期国族首领私名与国族名、地名常为一字。例(16)卜问是否跟随暴侯出征。例(17)(18)是两条黄类卜辞, 从水从暴, 可以释作“瀑”。不难看出, 瀑地应在暴侯疆域之内。裘锡圭考证出暴地即《春秋》文公八年公子遂会雒戎于暴的暴, 在今河南原阳县一带¹。类似的例子还有“旧邑”附近的田猎地“羌”, 亦从水作“澆”(《合集》37533)。畚地附近的获水, 又写作雒水, 见于金文的材料有《兄丁觶》(《集成》6354)、《鬲奎觚》(《集成》7020)、《鬲奎爵》(《集成》8283)等。

现今, 在河北省保定地区有涑源、涑水二县, 两地得名皆因涑水流经。涑水之名, 应与商代来国有关。

涑水, 最早见于《逸周书·职方氏》: “正北曰并州, 其山镇曰恒山, 其泽藪曰昭余祁, 其川虘池呕夷,

1 裘锡圭:《说“玄衣朱襮”》,《文物》1976年第12期。

其浸涑易，其利布帛，其民二男三女，其畜宜五扰，其谷宜五种。”¹《水经注·巨马河》云：“巨马河出代郡广昌县涑山，即涑水也。有二源，俱发涑山。”²《说文解字注》亦云：“涑水。起北地广昌，东入河。北地当作代郡。代郡广昌，见前志。后志属中山国。今直隶易州广昌县北有广昌故城。《职方氏》曰：并州，其浸涑、易。郑云：涑出广昌。《前志·广昌下》曰：涑水东南至容城入河，过郡三，行五百里。并州浸。《水经》曰：巨马河，出代郡广昌县涑山。巨马河即涑水也，东过迺县北。又东南过容城县北。又东过勃海东平舒县东，入于海。酈云：巨马水于东平舒北，南入于滹沱，而同归于海也。今涑水一名巨马河，源出广昌县南东，流转南，经易州涑水县东。又南入保定府定兴县畛，至县南为白沟河。又东南径容城县东北。又东径新城县南。又东南经雄县西。又东入保定县界。非酈注旧迹也。从水来声。洛哀切。一部。并州浸。”³由是观之，涑水具有非常悠久的历史。它与殷墟之畔的洹水一样，都是见之于甲骨文，三千年未更名的河流。

涑水流域，西接太行山余脉，东连华北平原，北抵幽燕，南通赵魏。太行八径之飞狐径、蒲阴径近在其侧，藁城、定州等商代遗址偏于其南，山川形胜足以控扼殷商北境。《逸周书》等传世文献，每以涑、易相称。《涑水县志》亦云“考之职方，并州其浸涑易。涑出广昌，易出故安。故安即今易州、涑广属焉。是涑之流与易水并而发源，尤远在燕山磅礴之间。”⁴商周时期，涑水流域自成一个亚文化区系。《今本竹书纪年·帝泄》云：“十二年，殷侯子亥宾于有易，有易杀而放之。十六年，殷侯微以河伯之师伐有易，杀其君绵臣。”⁵《古本竹书纪年》亦曰：“殷王子亥宾于有易而淫焉，有易之君绵臣杀而放之，是故殷主甲微假师于河伯以伐有易，灭之，遂杀其君绵臣也。”⁶王国维在《殷卜辞中所见先公先王考》中考证，有易的地望在今河北“易水左右”。⁷易县地区在晚清时期，出土了著名的“商三勾兵”见图9，即大且日己戈（《集成》11401）、且日乙戈（《集成》11403）、大兄日乙戈（《集成》11392）三件直内戈，王国维考证“当为殷时北方侯国之器”⁸。

涑水流域还分布着较为密集的商代遗址，如涑源县甲村商代遗址⁹，涑水县庞家河¹⁰、富位¹¹、北封村¹²、渐村¹³等。易县北福地、曲城¹⁴，涑水以东的容城县白龙遗址¹⁵等。循此向北，即今北京地区，殷周燕国之所在。这里同样分布着众多商代遗址，如昌平雪山，房山刘李店、琉璃河，平谷刘家河、韩庄等¹⁶。现今的河北保定地

1 黄怀信：《逸周书汇校集注》，第1057页，上海古籍出版社，1995年。

2 京都大学藏：《水经注疏（钞本）·第十二卷》，第12页。

3 段玉裁：《说文解字注》（经韵楼藏版），第543页，上海古籍出版社，1981年。

4 黄成助：《中国方志丛书·华北地方·第二二三号·河北省涑水县志》（据光绪二十一年刊本影印），第31页，成文出版社，1969年。

5 《竹书纪年统笺·卷三·卷四》，第1058、1059页，上海古籍出版社，1986年。

6 方诗铭、王修龄：《古本竹书纪年辑证》，第11页，上海古籍出版社，1981年。

7 王国维：《殷卜辞中所见先公先王考》，《观堂集林》，第421页，中华书局，1961年。

8 王国维：《商三勾兵跋》，《观堂集林》，第884页，中华书局，1961年。

9 《河北省第一至第四批省级文物保护单位名单》，河北省文物局 [http://www.hbww.gov.cn/\[2018-01-31\]](http://www.hbww.gov.cn/[2018-01-31])。

10 卜工、朱永刚、吴东风：《河北易县涑水古遗址试掘报告》，《考古学报》1988年第4期。

11 郑绍宗：《燕山南麓夏商时期文化的发现与研究》，“迎接二十一世纪的中国考古学”国际学术研讨会，第217页，科学出版社，1998年。

12 吴东风、徐浩生、朱学武：《河北涑水北封村遗址试掘简报》，《考古》1992年第10期。

13 吴东风：《河北涑水渐村遗址发掘报告》，《文物春秋》1992年增刊。

14 卜工、朱永刚、吴东风：《河北易县涑水古遗址试掘报告》，《考古学报》1988年第4期。

15 吴东风、徐浩生：《河北省容城县白龙遗址试掘简报》，《文物春秋》1989年第3期。

16 中国社会科学院考古研究所：《中国考古学·夏商卷》，605页，中国社会科学出版社，2003年；北京市文物研究所：《北京房山琉璃河遗址发现的商代遗迹》，《文物》1997年第4期；郑绍宗：《商周金文和河北古代方国研究》，《北方考古研究》（三），中州古籍，1994年。

区,不但是商代国都通往“北方交通路线”¹上的要点,更是控扼太行山两侧的重要战略要地。从考古发掘来看,这里密布着商代时期的聚落遗址;从传世文献来看,这里与殷商早期历史密切相关;从出土的甲骨文、金文等材料来看,这里曾经存在一个与商王朝关系密切的国族。由是观之,商周时期见诸出土文献的来国族,可能就位于今天河北中部的涑水流域。

结语

“大隐于朝:故宫博物院藏品三年清理核对成果展”陈列的甲骨新 74176,具有极高的文物价值和史料价值。通过对这版甲骨的再整理,可以校正《甲骨文合集释文》《甲骨文校释总集》等书拟定释文的脱讹、丰富商代甲骨文甲桥刻辞的辞例。通过对这版甲骨所载史事的考订,可知出身来国的妇嫁为商王武丁后妃之一,来国地望位于今河北中部的涑水流域。

故宫博物院藏殷墟甲骨文的整理,体现了故宫将藏品的清理与学术的研究,库房工作与社科项目相结合的成果。相信以故宫研究院的建立为契机,故宫甲骨的整理与研究将更具开放性与前沿性。

[作者单位:故宫博物院研究室]

1 宋镇豪主编,孙亚冰、林欢:《商代史·卷十:商代地理与方国》,第228页,中国社会科学出版社,2010年。