

清代婺源虹关詹氏制墨家族述略

Brief Account of the Qing Dynasty Zhan Family, Ink-makers from Hongguan Village, Wuyuan County

林 欢

Lin Huan

内容提要：

《鸿溪詹氏宗谱》是记录婺源虹关詹氏家族世系传承的第一手文献资料。其中关于本家族历代制墨的记载，对于了解清“三代”及其以后婺源派徽墨发展概况具有重要的指导意义。由于婺源派徽墨长期为古玩藏家所轻视，且所涉史料长期湮没于皖南山区，故而相关研究鲜有成果问世。本文拟从《鸿溪詹氏宗谱》出发，结合前人研究成果，系统梳理虹关詹氏制墨家族在清代的发展史，进而对故宫藏品中涉及虹关詹氏制墨的某些问题进行一番探析。

关键词：

徽墨 詹氏 虹关 婺源 宗谱

ABSTRACT:

The Ancestral Genealogy of the Zhan Family from Hongxi (Hongxi Zhanshi zongpu) is a primary document that records the pedigree of the ink-making Zhan family from the Hongguan village, Wuyuan county, Jiangxi province. The content of the family's ink-making history over the dynasties contributes to the understanding of the development of the Wuyuan School Hui state [Wuyuan county had been part of the Hui state before it was annexed by the Jiangxi province in 1949] ink during and after the "three family generations of the Qing dynasty". Relevant researches are rarely seen due to long-term neglect of the Wuyuan School Hui state ink by collectors and the difficulty in accessing historical documents which have been stored in the mountains of southern Anhui province. This article, based on the genealogy and synthesis of former studies, systematically sorts out the Zhan family's history during the Qing dynasty and analyzes issues concerning inks in the Palace Museum collection made by the Zhan family.

KEYWORDS:

Hui state ink, Zhan family, Hongguan village, Wuyuan county, ancestral genealogy

在中国制墨史上，以歙县、休宁为中心的“徽墨”固然早有渊源，然世间多遗漏了婺源。实际上，歙派以隽雅大方、雍容华贵见长，多服务于宫廷权贵；休宁派推崇集锦系列，其墨样式繁杂、华丽精致，多受富豪喜爱；而婺源派多为“市斋名世”¹墨，以满足社会底层市井、未及第书生生活学习之需。故历代藏家多不屑收藏，一些著述也绝少婺源墨品的记载。迄于清末，收藏家之观感仍因袭未复。故关于婺源墨的收藏，大多存在着名号混乱、世系颠倒以及后人仿造等涉及文物断代的基本问题。周绍良先生哀叹之：“轻视之心，可以想见。”²值得欣慰的是，以张纲伯（1885～1969年）、张子高（1886～1976年）、周绍良（1917～2005年）等为代表的现代藏墨家生前曾从各自藏品出发，对婺源制墨进行过一番考证，并取得相当成就。“文革”前后，他们将其所藏大部捐献给国家，极大丰富了故宫博物院馆藏。

“徽墨胡开文研究”课题组于2011年7月在安徽考察之际，偶遇“棣芳堂”主人，清代著名婺源墨工詹侔三后裔、上海卢湾区教育学院退休教师詹庆德先生。承蒙詹先生的热心帮助，笔者获取婺源詹姓族谱资料若干，受益匪浅。兹以其中涉及虹关墨工的部分谱牒史料，结合前人研究成果，对于故宫博物院所藏婺源虹关詹氏墨品的基本情况以及虹关詹氏历代墨工们的生平事迹进行一番初探。

一 虹关詹氏的源流

婺源原与绩溪、歙、休宁、黟、祁门其他五县同属徽州“一府六邑”，1949年并入江西。婺源地处山区，是古徽州最重要的自然资源出产地之一，如歙石（龙尾石）、木炭等皆为大宗。特别是当地松林茂密，烧烟取煤极为便利；而制墨又属本地方的传统手工业，其能者不仅直接满足歙县、休宁等地制墨大家“煤烟”原料供应，而且能够自产自销。古人云“墨虽独工于歙，而点烟于婺源。”³来源广、成本低、工价低、运费省，是婺源墨可以与歙县、休宁墨在市场上相抗衡的最基本原因。

虹关，亦称“虹瑞关”，位于素有“吴楚分源”之称的浙岭脚下鸿溪河畔（今江西省上饶市婺源县浙源乡虹关村）。因浙源詹氏第21世祖“同公”于南宋建炎年间（1127～1130年）率族人始迁于此，“仰虹瑞紫气聚于阙里”，故名。并有“吴楚锁钥无双地，徽饶古道第一关”之美誉。现有村民230余户，1100多人。据光绪五年刻本《鸿溪詹氏宗谱》的记载，詹氏为徽州巨族，其先出自周宣王之子文食。因其采邑于詹地，子孙故以为氏。其婺源始迁祖名初承，隋大业二年（606年）始居庐源，因慕黄石公隐居之义，故号“黄隐公”，遂为婺源詹氏之鼻祖。黄隐公之后，其子孙星罗棋布，其最盛者居于庐源、浙源、庆源。今距离虹关村不远的庐坑村便是“黄隐公”墓所在地，这里也是中国现代著名铁路工程师詹天佑的故乡。又虹关村附近的岭脚诸村则是婺源詹氏制墨的另一大支系⁴。婺源制墨业以詹姓为首，历代名手辈出。据《婺源县志》记载，清代

1 刘大槐等：《歙县志》卷六，《食货志》，乾隆三十六年（1771年），国家图书馆古籍馆藏。

2 周绍良：《清墨谈丛·詹鸣岐墨》，第294～295页，紫禁城出版社，2000年。

3 《歙县志·食货志》。

4 岭脚诸村又称环川，包括岭脚里村、岭脚外村、西坑和段村4个自然村。清代此处的杰出墨商有詹永新、詹彦文、詹有乾等。关于环川詹氏制墨家族，已经有些学者从历史地理及社会变迁等角度进行研究，如王振忠《晚清婺源墨商与墨业研究》（《古代中国：传统与变革》，复旦大学出版社，2005年）、《从谱牒史料谈徽州墨商的几个问题——以光绪戊戌环川《（璁公房修）詹氏支谱》为中心》（《安徽史学》，2008年第1期）等。



图1 《鸿溪詹氏宗谱》

婺源人开设墨铺数量在百家以上，仅詹氏一姓便有八十余家。而虹关詹氏又占其中六成以上份额，于婺源制墨业中实居重要地位。

二 虹关詹氏的世系传承与故宫藏品

虹关詹氏家族以制墨并外出经商而闻名。经过笔者详细的文献查证，并结合故宫所藏虹关詹氏墨品，按《鸿溪詹氏宗谱》(以下简称《宗谱》，图1)世系，参照虹关詹氏世代所传的“虹

关行第诗”(第19世祖至第46世祖):“贵京荣伟睿(瑞)华廉，孟奖坝麓俊仕延。智胜广高真世泽，家庭启耀显承联。”现将家族中著名墨工(商)的生平事迹叙述如下。

(一) 第30世

由《鸿溪詹氏宗谱》卷首《恭祝大待封民翁老叔大人六秩荣寿序》可知詹元秀的生平事迹。詹元秀(1627~1703年)，字民俊，虹关詹氏“坦”房后裔。其祖辈早在明末即开始经营墨业。传至其本人时，进一步光大家业、改进制墨技术，往返于安徽、浙江、江苏一带，获利颇丰。

涉远经营，以扩乃目而广乃心，武林、吴门皆有车辙马迹，虽所规者什一，而不屑于鱼盐。浙水、湖桐以资龙香剂用者，远师佺朗，近效幼博，则所货，盖文房上烟也，价不二。……三吴巨公文人靡不乐与之交，亦心折其高义，以是名益噪而费乃益赢，视祖父若较裕焉。¹

文中提到“龙香剂”一词。“龙香”又称“龙脑香”，本为中药“冰片”的别称，具有驱虫、增香功效，是制墨的基本原料之一。宋代墨工张遇在制墨过程中以冰片、麝香等配料为“龙香剂”，进而制成“龙香墨”。由此奠定了日后徽墨制作的基础。“龙香”亦因此为中国书画墨的代称。从《宗谱》可以看出，詹元秀对于虹关詹氏制墨家族的事业发展，做出了重要的贡献。詹元秀有詹武龙、詹武虎、詹武凤三子，皆事墨。

(二) 第31世

1. 詹振升墨

有詹振升“钓璜”墨一锭：一面阴文楷书“钓璜”二字，填金；其下阴文楷书“詹振升法古”五字，填蓝；背镂“渔钓图”，上角为阳文篆书九字——“姬受命，吕佐之，封在齐。”顶款“廷逊氏”²。另一锭“尚古”墨，

1 詹真良等编修：《鸿溪詹氏宗谱》卷九“坦”房世系，第9页，光绪五年(1879年)刻本，私家收藏。

2 《清墨谈丛·詹振升石叶山房墨》，第290页。

通体漱金，顶款亦为“廷逊氏”，两者气韵相同。此墨为詹元秀长子詹武龙所制。詹武龙（1652年～1719年），字振升。《宗谱》载：“公谦和厚重，不伐不骄，佐入话谋，友于尤笃。为祖墓构讼，累费财力不予，今已尤人修葺祠宇。”¹ [图2] 其事迹还被收入县志。按照周先生的说法“廷逊氏或即振升后人”²。而据《宗谱》所记，詹武龙（振升）大部时间生活于康熙年间。



图2 《宗谱》中关于詹武龙（振升）的记载

又据张纲伯以及虹关詹氏族人的说法，詹振升与“廷逊氏”同为一人。张先生曾在自己的“江汉朝宗”墨之盛墨锦盒衬里处写道：“詹振升署廷逊氏……”

詹武龙有詹天生、詹地生、詹宇生三子。其中詹地生号耀祖，曾为易州吏目。在清道光年间《徽州府志》中，“詹武龙，字振升，以子耀祖封登仕佐郎。”³ 同书卷十之二《选举志·例仕·婺源县》：“詹耀祖，字德宏，（婺源）虹瑞关人。易州（吏目）。”至于詹宇生，即后来知名婺源墨工詹方寰。

2. 詹鸣岐墨

詹鸣岐墨 [图3] 为方柱形，三金螭环绕。一面篆书阴文“文华上瑞”四字，填蓝；一面阴文楷书“鞠通”二字，填蓝；侧款“詹鸣岐制”，阴文楷书。周围有框，填金。此墨形制朴实，雕饰流畅。詹武凤（1665～1737年），



图3-1、3-2、3-3 詹鸣岐制文华上瑞墨

1 《宗谱》卷九“‘玘’房世系”，第86页。

2 《清墨谈丛·詹振升石叶山房墨》，第290页。

3 马步蟾：《徽州府志》卷一〇，《选举志·封荫·婺源县》，道光七年（1827年），国家图书馆古籍馆藏。

字鸣岐。詹元秀三子。《宗谱》载：“公重气谊诚，大体能排难解纷。无谗语亦无德色。祠路倾圯，独力修葺。”¹据周绍良先生所述，詹鸣岐之名在嘉庆年间已经享誉日本。按《宗谱》所述，詹武龙、詹武凤兄弟各自为本村宗祠的修葺出力甚多，说明他们的商业经营是颇为成功的。

3. 关于詹武虎的职业

詹武虎（1655～1717年）乃詹元秀次子。“字文炳，虹瑞关人……子元生、黄生、洪生，均嫡出。”²综观族谱、县志，我们尚未找到詹武虎本人经营墨业的信息。然结合詹武虎之子詹元（玄）生、詹洪生及其长兄武龙、三弟詹武凤的事迹，我们可知詹武虎本人的职业亦符合父子相继的传统，其为墨商无疑。

（三）第32世

此辈墨商为“延”字辈。其中有出于詹元秀-詹武龙系的詹宇生、詹元秀-詹武虎系的詹元（玄）生、詹洪生；出于詹良枝（30世）-詹嘉美（31世）系的詹龙生、詹子桂。

1. 詹方寰墨

詹宇生（1686～1769年），字方寰。籍名晃祖。詹武龙三子。国学生。由于耳闻目睹的原因，他有可能自幼掌握了制墨技术。世称其墨为詹方寰墨，堂号为世宝斋。《宗谱》载其“慷慨仗义，经商齐鲁吴会间。济急扶危，所至有声。文人学士乐与相接。历营祖墓，费累千金。仲兄宦于浙，以公累竭力代偿，抚侄遗孤如己出，里有纷难为之解。数十年里无讼牒。领袖造祠宇，捐资施茗，终身不倦。”³以上描述与《婺源县志》中“詹晃祖，字方寰，虹关人，国学生。慷慨仗义，和厚敦伦。尝经商齐鲁吴会间，济急扶危，所至有义声。每遇文人学士，无不致敬尽礼……”⁴的记载相符。其后子孙亦多经营墨业，在婺源制墨业中有比较长的历史。有民国年间《徽州詹方寰墨局》墨票一记载了詹方寰后代对于祖先始创墨肆之年代的回忆：“本墨局创自前清康熙年间，至今已立二百数十载，专门提炼清烟……”此材料结合詹宇生的生卒年推断，其制墨应该始于康熙中后期。

2. 詹成圭墨

詹元生（1679～1765年），字成圭，詹武虎长子。按照谱牒序列，其应该被称为詹玄生，但为避康熙帝名讳，改“玄”为“元”或“佺”。詹成圭侨居苏州等地，堂号玉映堂。其墨业后延续二百余年。“……贾于吴，徽人士建积功堂以瘞埋旅榘，首捐千金为倡。晚年家稍裕……子永锲。”嘉庆年间《婺源县志》始收录詹成圭事迹：“詹元生，字成圭，虹关人……侨居苏，市墨生理，遇荒赈饥，施棺布药，又捐千金于积功堂，买地以瘞旅榘……”清光绪年“县志”亦对其彰表：“詹元圭，字成圭，虹关人，孝而友，惠而廉，乡里咸式之。侨居苏，市墨生理……”⁵詹成圭立足于苏州进行墨业生产和销售，极为成功且闻名于当时。不仅为国人所知，亦为日本墨家所重视。

1 《宗谱》卷九，《“坦”房世系》，第116页。

2 《宗谱》卷九，《“坦”房世系》，第92页。

3 《宗谱》卷九，《“坦”房世系》，第90页。

4 吴鄂、汪正元：《婺源县志》卷三二，《人物·义行》，光绪九年（1883年），国家图书馆古籍馆藏。

5 《婺源县志》卷三三，《人物·义行》。

詹成圭制墨以做工华丽,技艺精湛而著称,且保留了大量历史信息。例如詹成圭制国宝墨〔图4〕长17.8厘米,宽7厘米,厚1.7厘米。牛舌形。一面楷书阴文“大明永乐年制”六字,周边为金色云纹,旁边有阳文楷书“詹成圭制”四字;另一面楷书阴文“国宝”二字,填金,周围为两条金龙缠绕。永乐年所制墨品至今已不能见,詹成圭的仿制活动有助于当代人对于永乐年制墨形制的了解。詹成圭不仅制作仿古墨。而且对现实题材特别关注。例如“竹燕图”墨〔图5〕一套四锭,联为通景。首锭侧边下端有楷书阳识“詹成圭监制”行款识,余锭无。末锭面阴识楷书填蓝二行:“乾隆戊午夏月制《竹燕图》于澄怀园,晴岚若霭。”下钤小印一:“张伯子”三字。背每锭各采汪由敦、嵇璜、梁诗正、彭启丰四人题诗。诗句皆楷书阳识,署名皆阴识填蓝,下钤小印或一或二,每锭顶俱楷书阳识“顶烟”二字。关于“竹燕图”的题材,当时徽州墨家多有流传。例如曹素功有同类作品,然其关注重心并非在此,做工、装饰皆无法与詹氏相比。



图4 詹成圭制永乐款国宝墨

3. 詹侔三墨

故宫藏詹侔三墨若干。其一为“紫玉光”墨。此墨一面光素,有阴文篆书“紫玉光”三字,填金;另一面为一鹤翔于海上,额上为阴文楷书“海鹤添筹”四字,填金。侧款为楷书“詹侔三藏墨”五字,顶款楷书“顶烟”二字。詹洪生(1688~1759年),字侔三,籍名熹祖。詹武虎(文炳)三子,詹武龙(振升)、詹武凤(鸣岐)之侄。国学生。其墨被人称为詹侔三墨,或“侔三氏”、“洪生氏”。其因营墨而致富“敦孝友,尚节俭,以经营得小康。邻里告急必量力周恤,排解纷难,尤其余事。”¹另有“品重兰台”墨。一面上端为阴文楷书“品重兰台”四字,下作方形环框印,内有凹地阳文篆书“苑芳斋”三字,填金;一面为金头银身双螭对戏金珠一颗,中间有阴文楷书“侔三氏”三字,填绿。由此可知詹侔三墨肆在当时的堂号为“苑芳斋”。

4. 詹子云墨

詹龙生(1682~1745年),字子云,号应虬。与詹武龙(振升)等人同属虹关“坦”房后裔,詹元秀之侄詹嘉美(31世)之子。国学生。其墨被称为詹子云墨,堂号文鉴斋。按詹龙生的生卒年,其墨肆当开设于康熙、乾隆三代。其所制“八宝药墨”墨〔图6〕一锭,为长方形,面回纹框,内有阴文楷书“八宝药墨”四字填金,上嵌一珠;背镂云蝠纹图;侧款分别为“乾隆甲子年”、“詹子云监造”,俱楷书阳文。此“甲子”为乾隆九年(1744年),已是其逝世前一年。詹子云墨不仅在当时士大夫阶层得到好评,而且在日本也颇负时望²。当代日本书法家宇野雪村(1912~1995年)曾认为其是嘉道年间的墨匠³,当谬。周绍良曾藏有“詹龙生墨”,据其推断,“詹龙生当是婺源一制墨家”⁴,因其未得《宗谱》资料,将“詹龙生”与“詹子云”分开叙述。然两名实为一人。

1 《宗谱》卷九,《“坦”房世系》,第109页。

2 《清墨谈丛·詹子云文鉴斋墨》,第336~337页。

3 (日)宇野雪村著、刘晓方译:《文房古玩鉴赏指南》,第170页,北京燕山出版社,2009年。

4 《清墨谈丛·詹龙生墨》,第349页。



图 5-1 图 5-2 詹成圭制竹燕图墨



图 6-1 图 6-2 图 6-3 图 6-4 詹子云监造八宝药墨

关于詹龙生的个人事迹，光绪年间《婺源县志》叙述道：“詹应虬，字子云，国学生，虹关人。少艰窘，渐以经营立店业。均与诸弟，一钱尺帛无所私。尝捐金独造亭舍，复率族人输租煮茗，行旅赖之。”¹与此相应：“公少艰窘，以经营应业。与诸弟均一钱尺帛无私尝，捐金造村口茶亭，率族人输租煮茗，行旅赖之。”²〔图 7〕可见詹龙生同其他乡里一样，致富后热衷于公益事业，颇得族人好评。詹龙生的幼弟詹五生（1706～1785 年），字子桂³。世传有詹子桂墨存世。如周珏良、马叔雍先生等⁴。周绍良先生虽然根据墨品断定“子桂或子云兄弟行而继承子云墨业者”，但尚存疑虑。据其描述，“詹子桂墨”虽得以流通，但仍需依靠“詹子云墨”的盛名而行，故而按詹龙生号应虬，则“永虬氏”当与詹龙生关系紧密，似为詹子云传人。此说法是否正确，待考。



图 7 《宗谱》中关于詹龙生（子云）的记载

（四）第 33 世

1. 詹成圭墨惟一氏

詹永锷（1704～1779 年），字惟一，籍名若鲁。国学生。詹元生（成圭）子，为苏州詹成圭墨肆第二代传人。

1 《婺源县志》卷三二，《人物·义行》。
 2 《宗谱》卷九，《“珏”房世系》，第 31 页。
 3 《宗谱》卷九，《“珏”房世系》，第 40 页。
 4 《清墨谈丛·詹子云文鉴斋墨》，第 336～337 页。

由于后世子孙的仕途影响，被诰赠奉直大夫。“詹若鲁，字惟一，以孙应甲赠奉直大夫，湖北恩施县知县，加三级。”¹詹永锷擅长经营墨业，其所制詹成圭惟一氏墨深得时人好评。在其致富后，他曾积极参加公益活动，深得乡人赞誉。其“为人恂恂不露圭角。继父志，稍有储积必以利济为务。平生多隐德，不喜人知。尤崇儒重道，值贫而力学者必助，以膏火或以试资商无不应，施医、布药、送棺，盖至老行不倦。”詹永锷与夫人查氏育有四子：国泮、国治、国涵、国醇（淳）。族谱中虽未指明詹永锷制墨事迹，但《婺源县志》指明其以古法制墨：“詹若鲁，字惟一，虹关国学生。自幼研易水制法，业墨姑苏，名驰京省。稍有储积，便以利济为心，夏施善药以济旅苦，冬制棉衣以给孤寒，行之至老不怠……”²

故宫博物院有“漱金”墨二锭，大同小异，皆残有金皮若干。一面为阴文楷书“漱金”二字，填蓝。其下为“天都詹成圭按易水法制”。侧款为“焕制选烟”四字。两者的不同之处在于另一面：其一为双螭对戏图，中间竖行三字阳文楷书“惟一氏”，顶款为阳文楷书“惟一氏”三字；其二为螭龙穿云图，仅顶署阳文楷书“惟一氏”三字。又“漱金家藏”墨一锭，通体漱金。一面为“漱金家藏”四字，“詹氏”方印一，另一面“徽婺主人詹成圭按易水法制”十二字，顶款“惟一氏”三字。再“百城春满”墨，一面为阴文楷书“百城春满”四字填金，四周环以缠枝莲纹。一面为金梅图，侧款有框，内有“徽婺詹成圭惟一氏造”字样。按照虹关詹氏墨的标注规律，“惟一氏”为“詹成圭”的传人无疑。

2. 詹子云墨乾一氏

詹智环（1720～1756年），乳名初泰，字乾一。詹龙生（子云）之子。继詹龙生之后主持詹子云墨业。其墨被称为詹子云墨乾一氏，堂号文鉴斋。詹智环有“笔生花”墨一锭，一面为阴文楷书“笔生花”三字填金，下阳文楷书“詹子云监制”五字。另一面为一书生伏案酣睡图。侧款为“乾一氏”三字。

（五）第34世

在数代的长期积淀下，虹关詹氏制墨此时进入鼎盛期。大批墨工、墨商分布在虹关詹氏的不同家族支系当中，进而丰富了詹氏制墨的品种。

1. 詹成圭墨从先氏

詹国醇（淳）（1737～1794年），又称詹淳，字从先，号古愚。詹成圭之孙，詹永锷（惟一氏）第四子。例封文林郎，诰赠奉直大夫。其墨被称为“詹成圭墨从先氏”，堂号省吾斋。《宗谱》记载詹国淳“识量宏达，根本之地讲究尤切。初习举子业入太学，以书自娱。少好游历学士大夫，上下其议论，群推重之事。族中子弟不能读者急造就以至于成名。河南蒋生故妻空子岁大比蒋不能赴，公知遣使厚赈。是岁遂售，明年成进士。其恩道及亲疏类如此。”《徽州府志》亦载：“詹（国）淳，字从先，号古愚，虹关监生。事亲养志。兄弟四，悉友爱之。父中岁表明，委（国）淳家政，淳经理皆愜父意。父老，命淳析产。父颇怜三子坦读书不喜治产，知淳能友，因诏淳以已产二千金益坦。淳即如命。已而坦业渐落，复予坦金如前数。越数年，坦业又落，淳

1 《徽州府志》卷一〇，《选举志·封荫·婺源县》。

2 《婺源县志》卷三十三，《人物·义行》。

遂以己产易弟产。父大悦……”¹相对于《宗谱》,《府志》因语焉不详,导致周绍良先生对于詹国淳的排行产生质疑。据其所述,“既称‘四房’,则四兄弟中应居最幼,显与《徽州府志》所指乃就弟兄行次而言者不合。”²不过张纲伯先生在其“紫玉光”墨二锭的墨盒内衬上推断:“詹从先为成圭四房后裔,有墨为证。”

詹国淳自幼接受家传制墨技艺,曾与其父合作完成作品。故宫藏品中墨品有许多“从先氏”与“惟一氏”联合署款的例子。如“群仙高会”墨〔图8〕,一面阴文填金楷书“群仙高会”四字,另署“乾隆甲子春三月”及“詹从先仿古法造”,皆阳文楷书。此墨墨质精坚,造型古朴。其上“甲子”为乾隆九年(1744年)。然据国淳年龄而言,其时不过7岁。一个幼童能够造出如此精美的墨品似乎不太可能,其中必定有高人指点。另有“墨出青松烟”墨一锭。此墨仿松树干状,一面有“詹成圭从先氏主人按易水制”十二字,阴文楷书,一面有“墨出青松烟”五字,阴文楷书,顶署“惟一氏”。同样从侧面反映了父子两人共同制墨的现象。

2. 詹益三墨

詹胜友(1762~1830年),字益三,籍名交泰。“坦”房詹良株(30世)后裔詹德福(33世)之子³。国学生。其墨被称为詹益三墨或“益三氏”,堂号文宝斋。《宗谱》载:“公寡言,笑不苟。然诺,肫肫然有父风。尤笃孝友。晚设肆吴会,囊销充日,以施济为事。乡里贫乏,必加意周恤。郡守刘公亨起嘉其行,以‘乐善高风’额旌之。学使王亦赠额,曰‘孝友可风。’”⁴据故宫藏品,詹胜友“益三氏”曾在相当一段时间内与“效超氏”联合制墨。故宫藏有“柏阁珍烟”墨二锭。其一:一面阴文篆书“柏阁珍烟”四字,填金;一面阴文行书“星江效超氏造藏”,填金。下钤小印“效超”。侧款“效超氏制”,顶款“益三氏”。其二一面阴文隶书“柏阁珍烟”四字,填金;一面阳文楷书“詹益三写经墨”六字,填金。侧款“效超氏制”,顶款“益三氏”。又“琴隍书画墨”一锭,乃嘉庆十七年(1812年)所造,侧款为“詹益三监制”、“效超氏珍赏”。此墨题为“监制”而非“制”,又加入“效超氏”名号,可见“效超氏”是依据詹益三墨的旧式进行了仿制。另“蹒跚九万”墨款识为“詹益三效超氏制”。由此可知“效超氏”当是詹益三墨业的直接传承人。

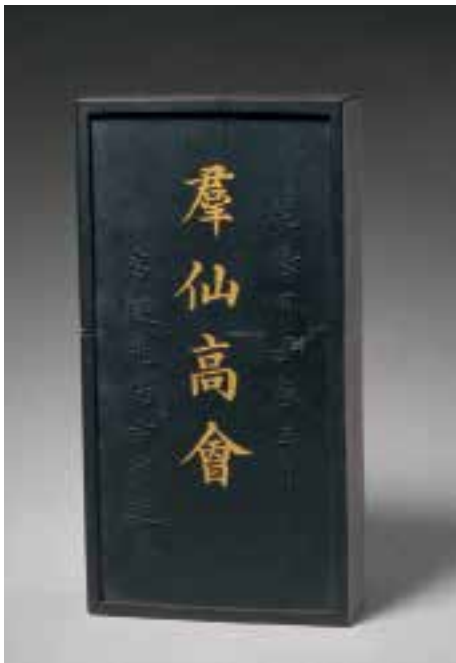


图 8-1 图 8-2 詹从先造群仙高会墨

1 《徽州府志》卷12,《选举志·孝友·婺源县》。
2 《清墨谈丛·詹成圭玉映堂墨(三)》,第296页。
3 《宗谱》卷九,《“坦”房世系》,第80页。
4 《宗谱》卷九,《“坦”房世系》,第80页。

据《清墨谈丛》描述，周珏良先生曾有“青云得路”墨一锭，题款作“詹益三大房效超”。可见詹效超是詹益三的嫡系长房¹。

3. 詹大有墨乾行氏

詹胜专（1784～1848年），字乾行，籍名启泰。詹胜友（益三）之幼弟。诰赠奉直大夫。其墨被称为詹大有墨或詹大有墨乾行氏，堂号文华斋。《宗谱》载其“敦孝友，尚气节。”²从现存詹大有墨品及其生卒年来看，詹胜专的主要创作时间是在嘉、道年间。例如有“山带楼珍藏墨”一锭，长方形，一面题“山带楼珍藏墨”六字，一面题阴文楷书“嘉庆壬戌年制”，俱填金。侧款分别为“詹大有监制”、“乾行氏珍藏”。“嘉庆壬戌”为1802年，当詹胜专刚刚执掌墨业之时。又一锭“潯山听桥赠”墨一锭，上署“道光癸未”，即1823年。至于周先生所述造于“乾隆甲子年”的“上和下睦”墨³，早于詹胜专出生前40年，当其后人伪造之品。而“同治辛未”年制“和风甘雨”墨一锭，其题款为“徽州詹大有乾行氏造”，“同治辛未”为1871年，相距詹胜专去世已有23年，与之款识相同的墨品还有不少，如若干“五百斤油”者以及周绍良先生所述“青麟髓”墨⁴皆如是。据此判断，凡署有“徽州詹大有乾行氏造”字样，特别是署“徽州”字样的墨品应该为詹胜专的后代仿制，即便其风格气韵与嘉庆年间制品相同，亦不能避免旧模翻刻的嫌疑。詹胜专是婺源著名詹大有墨业的开创者，其后裔子孙不断将其事业发扬光大，在苏州、上海等地经历约二百年。

4. 詹焕文墨

詹胜魁（1751～1790年），字焕文，号星垣，籍名剑南。武庠生⁵。“玘”房詹良启（30世）后裔。其墨被称为詹焕文墨或“焕文氏”墨。詹焕文有“古隍廩”墨，长方锭，上下俱委角，一面阴文隶书“古隍廩”三字，填金；一面为螭龙纹，周有凹槽。其上端有一圈，中篆书一“香”字。一侧“詹焕文法制”，一侧“五石油烟”，顶款“贡品”。另有“焕文氏墨”，通体云纹，漱金，一面有阳文楷书“焕文氏墨”四字。詹胜魁虽寿命不长，流传于世的墨品亦不多，但其事业仍有发展，如“漱金家藏”墨，除有“詹焕文监制”字样外，其顶款标注为“先华氏”。参照虹关其他詹氏墨家署款方式，可以判定“先华氏”为詹焕文墨肆的继承人之一。

5. 詹素亭墨

詹胜辉（1777～1835年），字素亭，号峨峰。虹关詹氏“玘”房詹良祖（30世）后裔詹智肃子。詹胜辉所制墨被称为詹素亭墨，堂号为宝墨斋。嘉庆十七年（1812年）詹素亭墨肆为江苏仪征知县屠倬制墨“琴隍书画墨”，署款“詹素亭益元氏藏”；又“漱金家藏”墨，其一面为阳文楷书“詹素亭监制”，侧款为“益元氏藏”。“益元氏”似为詹素亭另一称呼或其后裔，待考。

6. 詹汇川墨

詹圣沧（1744～1810年），字汇川，乳名大鸟。虹关詹氏“玘”房詹秉祖（30世）后裔詹昌琮子。《宗谱》载：“公性质朴，有长者风。汉阳郡守沈公题额曰‘行义纯固’”⁶。其墨被称为詹汇川墨，设肆于湖北武汉。现存“篆

1 《清墨谈丛·詹益三文宝斋墨》，第321页。

2 《宗谱》卷九，《“玘”房世系》，第81页。

3 《清墨谈丛·詹大有文华斋墨（一）》，第305页。

4 《清墨谈丛·詹大有文华斋墨（一）》，第305页。

5 《宗谱》卷九，《“玘”房世系》，第69页。

6 《宗谱》卷八，《“玘”房世系》，第34页。

香馆藏烟”墨一锭，长方形，面背俱有漆框。一面楷书“篆香馆藏烟”五字，下钤篆文小方印“长宜子孙”四字；背楷书三行：“洙泗之珍，价与金等。以古为佳，商盘夏鼎。东坡赠诗，琅琅翠饼。集古墨铭。”下钤篆文小长印“午庄”二字。俱阴文填金。侧款为“徽城詹汇川造”及“咸丰十年冬月”，顶款为“五担”。由“徽城”可知，其墨肆在徽州府城，即今歙县内经营。然咸丰十年为1860年，此时詹圣沧及其子詹广杓（1798～1834年）皆已故去，故此墨当为詹汇川墨肆第三代或以后所制。

7. 詹进元墨

詹进元（1754～1823年），字廷杰。虹关詹氏“瑞”房詹枝盈（30世）后裔。议叙六品候补直隶州州同¹。其墨被称为詹进元墨，堂号玉华斋。故宫博物院藏有其“五百斤油”墨两锭，样式相同。一面为阴文隶书“五百斤油”四字填金，一面为阴文篆书“横琴仙馆陶苻石选烟”九字填金，顶署“五石”二字。侧款有二：一为“嘉庆丁丑春日”，一为“徽州玉华斋造”。另一锭惟将“徽州玉华斋造”改作“詹进元监制”。“嘉庆丁丑”为1817年，此时詹进元仍健在。

8. 詹斯美墨

詹胜溱（1754～1838年），乳名玉麟，字景三，号斯美。虹关詹氏“瑜”房詹良榴（30世）后裔。其墨被称为詹斯美墨，设肆于湖北襄阳之樊城。《宗谱》载：“公性廉疏财仗义。析居后为家什累，乃设肆于襄阳之樊城。稍裕，独捐金数百。会都人倡立积功堂以惠旅棹，道光甲午（1834年）岁饥，捐巨资买米平粜，府教授朱赠额‘克谐济美’。”²詹斯美有“漱金家藏”墨，圭形，通体涂金，一面阳文楷书“漱金家藏”四字，下作两行：“新安詹斯美鉴定”；一面仿圭形微凸，上有三星，下双螭拱之。另有“千秋光”墨，一面有“新安詹斯美法制”字样，顶署“北溪氏”。由此可知詹斯美墨肆在詹胜溱之后有“北溪氏”加以继承。

9. 詹达三墨

詹胜湜（1765～1812年），乳名玉爵，字达三。詹斯美之弟。其墨被称为詹达三墨，堂号一正斋。故宫藏有若干詹达三墨，多无年款。然有乾隆六年（1741年）“龙翔凤舞”墨及雍正年“既翁堂藏墨”二锭。后者一面“雍正丙午（1726年）”，一面“夫子清赏”，顶款“詹达三制”字样〔图9〕。按詹胜湜生卒年，其墨应在



图9-1 图9-2 图9-3 图9-4 詹达三既翁堂藏墨

¹ 《宗谱》卷三，《“瑞”房世系》，第34页。

² 《宗谱》卷三，《“瑜”房世系》，第34页。



图 10-1、10-2、10-3 詹应甲进日月合璧五星联珠墨

乾隆后期至嘉庆前期流通。而以此两墨标注时间，詹达三墨肆的创始人尚未出生。故此物只能表明詹达三墨肆后继有人。又如“妙品”墨一锭，署有“德记氏”字样，当为詹达三后裔。

（六）第 35 世

1. 詹方寰广立氏

詹广立(1748~1803年),字慎基。国学生。詹宇生(方寰)曾孙,詹关郊(1706~1766年)孙,詹国栋(1726~1777年)与夫人查氏之子。继先祖墨业,在苏州经营徽墨。其墨被称为詹方寰墨广立氏或詹广立墨,堂号世宝斋。周绍良先生认为其是康乾时期的人,实误。例如有“方寰氏”墨,一面为松竹图,一面为阴文篆书“方寰氏”三字填金,下有“曾孙广立珍藏”字样,周有回纹框。其墨盒盖衬有藏家张纲伯先生批语:“广立氏为方寰曾孙,有康熙年墨。由此上推方寰墨或应创始于明末清初,纲识。”其中批语中所述“康熙年墨”,实为“青麟髓”墨,其具体标示为“康熙丁未世宝斋主人詹方寰墨”,顶有“广立氏”字样。又有“凤阁腾辉”墨一锭,署名“乾隆丁卯年”,顶款同样为“广立氏”字样。然“康熙丁未”为1667年,参照詹方寰墨创始人詹宇生的生卒年,其在当时尚未出生。而“乾隆丁卯”为1747年,即便此时

属于詹宇生的生活年代,但只能是其为其曾孙专门制作,并以其孙口气所制的墨品。这对于非常注重宗法的徽州社会来说,似乎是一件不可理喻的事情。

2. 詹成圭墨鳞飞氏(詹应甲墨)

詹广桃(1760~1841年),字鳞飞,号湘亭,又号响山,又号止园,籍名应甲¹。其父詹国淳(从先),詹成圭墨肆第四代传人。其墨被称为詹成圭墨鳞飞氏或詹应甲墨、赐绮堂墨,堂号赐绮堂。詹广桃一般以官员身份名于史册。例如他在乾隆甲辰(1784年)南巡时应召试,钦取二等赐绮两段。戊申(1788年)恩科顺天乡试中举人。后历任湖北天门,南漳、恩施、应山、通山、远安、汉川、汉阳、云梦县知县,宜昌府通判,荆门直隶知州等。其著作有《赐绮堂集》等。林则徐为其题写过墓志铭。詹应甲墨中最知名的贡墨,当属“日月合璧,五星联珠”墨〔图10〕,曾被大批收贮于清宫懋勤殿。此墨侧款有二:其一作“道光辛巳四月辛巳朔”,其二作“臣詹应甲恭纪”。“道光辛巳”为道光元年(1821年),此年有天象奇观出现,作为臣子,詹广桃作墨

1 《宗谱》卷九,《“理”房世系》,第98页。

以示吉兆之纪念，说明詹广桃的官员身份要远远闻名于其制墨工匠身份〔图 11〕。詹广桃另有“赐绮堂墨”一锭，一面有“鳞飞氏”方印，一面为“湘亭甫初集告成制此墨书之”字样，其下另有“湘亭”小印一。据詹应甲《赐绮堂集》自序，“初集告成”之时为嘉庆十七（1812 年）。

3. 詹同文墨

詹广杼（1780～1827 年），字坤余，号崑渔，又号声山，籍名振甲。詹国淳（从先）之子，詹广桃（应甲）弟。国学生。其墨被称为詹同文墨。《宗谱》载其“加捐布政司经加二级，诰授奉旨大夫。朋友见义必为尤加意寒士。艺林中多籍以飞腾者，惟淡于仕进，扁舟双展往来于名山大泽间，与名流相赠答。后侨居江皋，与伯兄广桃联床风雨。人见风雅萃于一门，咸艳羨之。有《寓鹤山房诗》行世。附刻《三生堂诗》，盖闺中唱和之作也。”¹詹同文中有“载芝舫自磨墨”，为“道光丁亥年”制，当为其去世之前的作品。与此风格相似的有

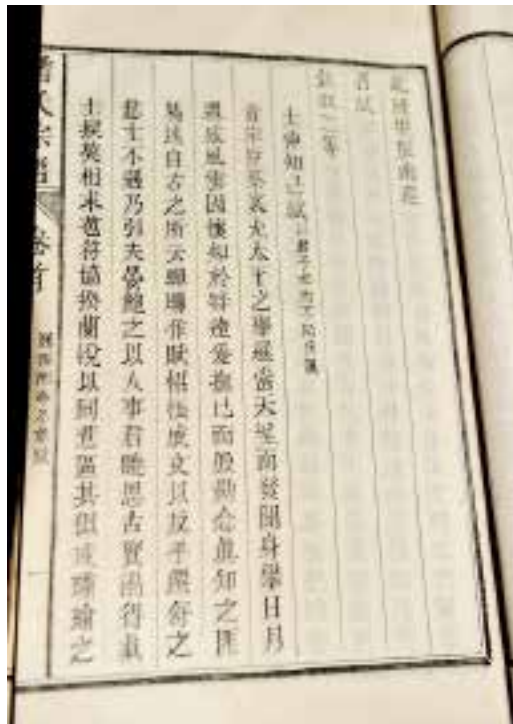


图 11 《宗谱》中詹广桃（应甲）的著述

“八骏图”墨。二者图画雕刻皆精细，反映了其晚年的成就。另有“黎川”墨一锭，侧款为“詹同文制”，顶款为“郁芳氏”。按照詹氏制墨的规律，“郁芳氏”当为詹广杼的后代，即詹同文墨肆的传人。

4. 詹正元墨

詹广桂（1772～1821 年），字林一²。詹洪生（侔三）曾孙，詹永铨孙，詹国淮子。其墨被称为詹正元墨或詹侔三墨林一氏，堂号文艺斋。曾有詹正元“朱子家训”墨面世³。詹永铨曾勒授登仕佐郎，福建龙岩直隶州雁石司巡检军功一等加一级。历署南平县丞、龙岩吏目等。詹永铨由于毕生混迹于仕途，其家传墨业似乎暂时受到影响，直至其孙詹广桂时才重获新生。詹广桂是詹正元墨的传始人。故宫存“漱金家藏”墨，通体漱金，云纹，一面为阴文隶书“漱金家藏”四字填绿，一面凹地阳文楷书“天都詹正元制”六字，顶款“超顶油烟”。至于《清墨谈丛》中所述“试墨”墨⁴，由于“乾隆甲子”（1744 年）早于詹广桂生前 77 年，周先生早先也提出疑问，故而按《宗谱》而言，此墨当为后世仿制。有证据表明，詹正元墨庄在詹广桂之后仍有传人。如詹正元“正元卦墨”一锭，长方形，两面俱有框。一面上端镂《易》卦卦形，阴识填金；中间隶书：下钤篆文方印：“文艺斋”，背楷书两行：“道光辛巳春子耘甫鉴赏”，一侧楷书“徽州詹正元制”，顶楷书“林一氏”。“道光辛巳”为道光元年，即 1821 年。由此可知此墨为詹广桂去世之前所制。特别是其中的“子耘甫鉴赏”，说明詹广桂之子名“耘甫”者曾参与制墨。按《宗谱》记载，詹同文之子詹高焘，乳名兴九，字用辉，例授登仕佐郎。“耘甫”是否即詹高焘，待考。另外，周先生提到“惟一氏当也是从先之后，与林一氏为兄弟行，而

1 《宗谱》卷九，《“理”房世系》，第 100 页。

2 《宗谱》卷一〇，《“理”房世系》，第 67 页。

3 赵正范编著：《清墨鉴赏图谱》，第 180 页，上海书店出版社，2006 年。

4 《清墨谈丛·詹正元文艺斋墨》，第 334～335 页。

其年代似不应过早。”亦不妥。

(七) 第36世

1. 詹方寰有章氏

詹高圭(1800~1851年),字有章¹。詹宇生(方寰)太孙、詹广立(广立氏)侄,詹广功子。其墨被称为詹广功墨或詹方寰墨有章氏。詹广功,乳名问,字立成,詹方寰曾孙。国学生。其墨被称为詹广功墨,堂号世宝斋。虽然故宫无詹广功墨,但依据其兄詹广立(广立氏)、其子詹高圭(有章氏)的墨品,其应当有过制墨经历。詹方寰制墨源远流长。时值有章氏,已传至第五代。有“龙翔凤舞”墨一锭,六角柱形,周身被一龙一凤绕之。一面为阴文楷书“龙翔凤舞”四字,填金一面有阳文楷书“詹方寰监制”五字;顶署“有章氏”三字。此墨形式极为普通,题材在晚清也颇为流行。詹方寰有章氏的经营延续到了民国年间。如上文所提《徽州詹方寰墨局墨票》中提到“……本总墨局开设上海小东门内东街系姚家弄东口,并设分局于北京、天津、郑州、关东、山东等埠,凡仕商赐顾者务请人名徽州詹方寰广立氏、有章氏、文章氏为记,庶(恕)不致误。”

2. 詹大有乾行氏第二代传人詹高焄与“少竹氏”

詹高焄(1833~1848年),字子竹,籍名文和。詹广明子,詹胜专(乾行氏)孙。其“为人恂恂不露,模稜(棱)初依。设肆吴会,捐复本村文会。又益租于永济茶亭,为继父志,恤员周急。诸善举则尤楷不胜屈矣。”徽州至今还在流传着的一首歌谣:“前世不修,生在徽州。十三四岁,往外一丢……”这首充满强烈哀怨之气的民谣道出了徽州人的一种习俗。所谓“丢”:一是手工业,二是商业。据《宗谱》描述,詹高焄虽只活了15岁,但很有可能在一段时间内随其祖、父两辈学习了家传的制墨技艺,并为继承祖业做了准备。然由于其与祖父(詹大有乾行氏)同年去世,因而所立“少竹氏”门户不保。事实是否如此,待考。

3. 詹大有允成氏

詹高赞(1837年~?),字允成,籍名文阶。国学生。詹广明次子,詹高焄弟。其墨为詹大有允成氏,堂号文华斋。詹高焄或因其早亡,詹大有墨肆即行易主为詹高赞。

(八) 第37世

1. 詹方寰瑞记

詹真柏(1827年~?),字清瑞,籍名永仪,国学生,詹广功孙。其墨被称为“詹方寰墨瑞记”,堂号世宝斋。故宫藏有“龙宾”墨若干,似为被拆散之套墨。分别为长方形或碑形,一面有阴文隶、篆等各体书“龙宾”二字,填金。下作两行,阳文楷书“新安詹方寰仿古法制”。一面为吉瑞画面,或题“鸿雁来”、“禾乃登”,或曰“桃始华”,又有“东风解冻”等;侧署“徽州詹方寰瑞记选烟”,顶署“上超顶烟”。詹真柏时代,仍保存詹方寰墨号并世宝斋斋号,但又在其下加“瑞记”以资识别,说明此时的詹方寰墨已经分裂为若干小支。仍据《徽州詹方寰墨局》墨票提供的信息,即便到了民国时期,詹方寰墨号依然存在,但是各自经营已是既成事实。其号遍布大江南北,俨然成为徽墨行业一直不可小觑的力量。

¹ 《宗谱》卷一〇,《“璵”房世系》,第33~35页。

2. 詹大有悦庭氏

詹真堃（1852年～？），乳名喜，字悦庭，籍名堃。詹高冠子。詹高冠（1829～1868年），字维贤，籍名文俊。国学生。《宗谱》载：“公性纯谨，尤笃友。与人质推心致诚，人笑其迂，尤慎交游。见长者必倾心接听，生平尚气、谊，取之不苟，其操行如此！”¹詹高冠与詹高焄、詹高赞（允成氏）分别为其父詹广明的二、三、四子，同属詹大有墨的第三代传人。詹大有墨传至詹真堃时，其墨被称为詹大有悦庭氏或詹大有悦记。有“紫玉光”墨一锭，长方形，边框为变形夔龙纹，中间有阴文楷书“紫玉光”三字，下有双环圆印作“悦庭氏”。一面镂双螭。其侧款为“徽州詹大有监制”，顶署“文星氏”。此时詹大有墨肆似已分析产业。“悦庭氏”与“文星氏”当属詹真堃家传。

3. 詹大有真瑞氏

詹真瑞（1861年～？），乳名观九，又名愉，字绶庭。詹高焄之过继子，本为詹高焄兄詹高冠次子，詹真堃（悦庭氏）弟。其墨被称为詹大有真瑞氏。有“紫玉光”墨一锭，一面边有框，框内加一连环纹，中间阴文楷书“紫玉光”三字，下钤小方印“大有氏”，俱填金；一面为兰花丛图。侧款为“徽州詹大有真瑞氏造”，顶“乾行氏”。据此墨标识亦可证明真瑞氏当是詹大有乾行氏之后，与悦庭氏同为詹大有第四代。

值得一提的是，詹真瑞还有可能是詹大有少竹氏的传人。如一“千秋光”墨，长方形，通体漱金。其侧款为“少竹山房珍藏”，顶款“上品”。另一锭，同样为长方形，通体漱金。一面为阴文楷书“千秋光”三字，填绿。下有阳文楷书“星江詹大有仿古制”，外有框。另一面中间阳文楷书“徽州乾行氏藏”，下有“仿古”小印一。其侧款为“少竹氏监制”。按照周先生的说法：“少”字与“小”字，唐代二字通用，清代则不可，但含意仍相通。盖小竹即以“少竹山房”为榜名²。至于《清墨谈丛》中所述“千秋光”墨同时具有“乾行氏”、“少竹氏”以及“成记”标识³，当为詹高赞、詹真福父子接替詹高焄成为詹大有乾行氏墨肆主人之后所制，或者同属詹大有乾行氏第四代的詹真瑞、詹真福堂兄弟之间的联合作品。情况是否如此，还待日后新出资料加以证实。但无论如何，此墨都证明“少竹氏”与“少竹山房”于詹高焄死后仍在使用之中。

4. 詹大有成记

詹高赞（允成氏）有詹真概、詹真福、詹真鹏、詹真爵四子。其中次子詹真福乳名松龄，为詹大有成记主人。有“倚竹袖清风”墨一锭，长方形，周边俱有框，框内有夔纹栏，中间阴文楷书“倚竹袖清风”五字，填金；一面为一人倚竹而立图。侧款为“徽州詹大有允成氏成记造”，顶“顶烟”⁴。由墨中款识“允成氏”、“成记”可知，此墨确为詹高赞（允成氏）之子詹真福所制。

（九）第38世

在虹关“坦”字房世系中，直到第37、38世，仍有多人在外地进行制墨活动，例如詹方寰瑞记主人詹真柏之子詹世余（1851年～？），乳名春兴，字庆伯，籍名奎，顺天宛平县庠生，詹广功曾孙。据詹庆德先

¹ 《宗谱》卷一〇，《“坦”房世系》，第25页。

² 《清墨谈丛·詹大有少竹山房墨》，第308页。

³ 《清墨谈丛·詹大有少竹山房成记墨》，第309页。

⁴ 《清墨谈丛·詹大有少竹山房成记墨》，第309页。

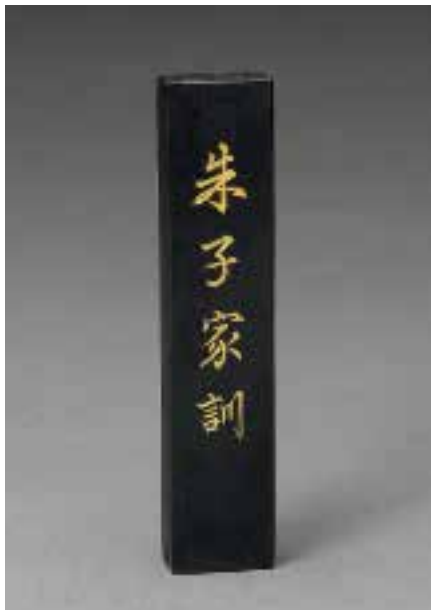


图 12-1、12-2、12-3 詹大有俊记朱子家训墨

生回忆，其曾在上海经营詹方寰墨肆，后裔今居北京石景山区。又詹永锷（詹成圭惟一氏）长子詹国泮（34世）之后詹世钗（38世），字玉轩，乳名五九，曾在上海玉映堂（詹成圭）制墨。由于其身丈余，是世界长人，世人皆以为奇，后侨居英国，娶英人为妻¹。又如詹广桂孙詹琪（37世），乳名强祖，字正方²。曾在苏州和广州经营徽墨。惜以上者皆只见其名未见其墨。

1. 詹文方墨

詹世铭（1821年~？），乳名有，字茂勳。詹永锷（詹成圭惟一氏）长子詹国泮（34世）之后，“长人”詹世钗之兄。其墨被称为詹文方墨，堂号文方斋。有“建初铜尺五寸”墨一锭，长条形，面有漆框，中间阳文隶书“建初铜尺五寸”六字，下作两行：“徽婺詹文方斋监造”。另一“文苑珍赏”墨，一面题有“徽州詹文方监制”字样。由“徽婺”可知，文方斋为婺源詹氏墨肆之一。但此时的詹成圭后代已经抛弃了詹成圭这一老墨号。

2. 詹大有俊记

詹克俊，乳名八斤。詹高赞（允成氏）之孙，詹真福（詹大有成记）之子，其墨为詹大有墨俊（俊）记。他曾在今上海的方浜路、光启路等地区经营詹大有墨肆。关于他的墨品，有“朱子家训”墨〔图 12〕，其侧款为“徽州詹大有俊（俊）记监制”，顶款为“乾行氏”。由此可知詹克俊是詹大有墨肆的第五代主人。不过此时詹大有墨号已经分裂。詹大有墨俊记在其中并不十分突出。

（十）第 39 世

詹泽霖（1852年~？），字沛民。詹世铭（詹文方）子。曾在上海经营徽墨。

由于《鸿溪詹氏宗谱》成书于光绪五年（1879年），故而在虹关詹氏第 37、38、39 世尚健在，关于他们以后的制墨资料记载绝少。不过根据其它相关资料以及现存詹氏墨品，属于虹关詹氏制墨家族的各家墨号在民国年间依然营业，并卷入中国社会变革的历史大潮之中，例如在 1924 年，上海的詹大有、詹方寰等诸墨肆纷纷卷入

1 葛元煦：《沪游杂记》卷二，第 36 页，上海古籍出版社，1998 年。

2 《宗谱》卷一〇，《“坦”房世系》，第 51 页。

劳资纠纷事件¹。而故宫所藏詹大有制“天然如意骑车人墨”为宣统废帝退位之后入宫，更是引时代之先。不过由于民国政局不断动荡，经济发展畸形，加之西方文化影响导致国民书写习惯的变化等因素，给徽墨业的发展构成了重重障碍。而现代油墨业的兴起又给徽墨制造业的生存提出了严峻考验。虹关詹氏制墨家族同其它徽墨制造商一样，在困境中艰难地寻求发展。他们即使采取了一系列措施，但仍避免不了因整个时代变迁而造成的全行业凋敝与终结。

三 虹关詹氏墨品中之若干现象

(一) 婺源墨得以长期存在的根源

1. 原料来源丰富，生产成本极低

徽墨始创于唐末，经历了上千年的演变过程。据《徽州府志》记载，唐末易水著名墨工奚超、奚廷珪父子避乱来到歙（徽）州，看见当地多古松可供造墨之用，便留居于此进行造墨活动。因其墨名闻宇内，南唐后主李煜赐其姓“李”，并命他们世代做墨务官。这便是徽墨的起源。即便到了明清时期，虹关连同毗邻的岭脚、凤山、沱川、花桥等村落，散落在浙岭山区。此处山林茂密，松杉等林木资源十分丰富，从而为制墨等经济活动提供了相当丰富的原材料，这便是虹关詹氏墨商兴起的重要历史地理背景。

2. 制墨技术的广泛传播

何建木先生曾经对婺源墨商的分布地域进行过专门论述，他特别提到以上这些村落在制墨业上，连同地理毗连的休宁西南部集中的制墨村落，已经形成了一个“产业集群”²。不仅如此，当地詹、查、余、吴等几大姓氏家族的频繁通婚，加之清代商品经济关系的发展，原有的家庭手工业逐渐向雇佣劳动转变，从而导致原本密不宣人的“家传”、“世业”等封建手工技艺的传承限制已被突破。各大家族乃至家族内部由此依托资源优势，各自为政，从事以一家一户为基本结构的手工业制墨活动。这便是清代以来婺源制墨业相当密集地分布于浙岭两麓附近地区的现状。

3. 针对特定销售对象的简练设计

就总体而言，清代婺源墨（包括虹关詹氏墨品）由于其进料渠道简单直接，售价低廉，才更加易为广大群众接受。周绍良先生曾对婺源墨作过如下判断：“婺源墨不如歙县所产的徽墨那样隽雅大方，也不如休宁墨的精致绚丽，墨的质地远不如歙休的烟细胶清……”³但这一点并不妨碍婺源墨在清代乃至民国市场上的大量流通。其根源在于墨商们在墨形、墨名、图案设计等方面极力降低成本，采取了薄利多销的经营策略。从《鸿溪詹氏宗谱》可以看出，詹氏制墨家族最为繁荣的时期恰逢所谓“康乾盛世”，正是当时中国文化事业的蓬勃发展以及科举制度大力推行时期。因其墨品主要面向未及第书生，故而婺源墨肆在江南地区的众多分布实际上填补了歙县、休宁文具业发展的空白。

(1) 多以墨肆堂号作为墨名。据实际观察，虹关詹氏制墨多无名号，而一般以本墨肆名、主人名或堂号

1 刘石吉：《一九二四年上海徽帮墨匠罢工风潮——近代中国城市手工艺人集体行动之分析》，《江淮论坛》，1989年第1、2期。

2 何建木：《婺源墨作、墨商的分布与徽墨产销》，《徽学》第五卷，安徽大学出版社，2008年。

3 周绍良：《蓄墨小言》，第6页，燕山出版社，1999年。

作为墨名,这种风格在间接上与唐宋以来直至明中叶以前的制墨古风一脉相承,并在明清徽墨制作历史上独树一帜,亦成为当代研究制墨业发展史的重要资料之一。如詹方寰广立氏有“世宝斋”墨、“方寰氏”、“方寰氏制”墨;詹应甲有“赐绮堂”墨,詹达三有“亦政堂”墨;詹素享有“宝墨斋”墨。詹大有乾行氏有“詹大有选烟”墨,等等。究其根本,在于詹氏墨品多以实用为目的,虽制墨名号多不讲究,但商业广告效益显著。

(2) 墨形尽量加以简化。徽墨的造型艺术在明嘉靖年间发生风格突变,并发展到无以复加的程度,这也是歙派徽墨为世人所称道的基本原因之一。例如仅明万历年间制墨家方于鲁整理出的墨品样式即有385种,进而这些样式分为五大类:规、蒿、挺、圭和杂佩。在这五类中,又有许多细目。至于休宁派“集锦墨”的制造,亦讲究墨品的造型。特别是同一主题用千变万化的造型来体现,令人眼花缭乱。然婺源制墨与前者大相径庭。其造型唯以长方形、方柱形见长。长方形是徽墨的基本造型,也是最为常见的造型之一。它的长宽尺寸没有定制,但以适宜于手握研磨为准。尽管前文所述詹从先“群仙高会”墨体型巨大,但仍摆脱不了长方形的范围。相对于其他造型,制造长方形或方柱形墨的墨模最能节约设计、加工成本,并可以迅速地翻刻、复制,以满足低端市场的大量需要。

(3) 多采通俗主题,从情感上贴近群众。婺源制墨在图案设计上并非着意讲究,但是依然试图从情感上贴近群众,故而为百姓及小知识分子所欢迎。周珏良先生曾经提到:“……其往往选择‘御赐金莲’、‘龙门’、‘虎溪三笑’、‘壶中日月’、‘八仙庆寿’、‘八蛮进宝’、以至《西厢记》作为墨名,这些具有民间艺术特点都是一般群众所喜爱的主题,因其‘俗’而广泛流入民间。”¹此话不无道理。

从《宗谱》可以看出,虹关詹氏历代墨商多为国学生,虽具有一定的文化基础,但是大多未参加过科举,更无法结交达官显贵。类似詹应甲这样的科举出身实属罕见。他们不仅带有商人的共性,讲究商业利润的获得,而且带有小知识分子的共性。其实质上属于经营文化产业的商人。这些墨品完全出于造墨者自己的内心审美需要,同时结合市场销路去创作,故而一切老百姓所喜闻乐见的题材尽收其中。

由于以上特性的影响,婺源派徽墨的装饰表现出两大倾向:一是其装饰的题材创作自由不受限制,生活气息尤为浓厚。故而丰收、发财、致富的主题尤为明显。二是文人学士的特殊爱好和孤傲个性,也在无形之中影响着婺源派制墨家们的志趣和审美取向。虹关詹氏制墨中多有“龙门”、“龙翔凤舞”、“万年枝”、“凤阁腾辉”、“天然如意”、“文苑珍赏”、“笔生花”等主题,取吉祥、如意之意。除此以外,还有“五百斤油”、“青麟髓”、“千秋光”、“青圭”、“漱金家藏”、“龙宾”等为歙派、休宁派诸墨家常用的题材,处处都明显地反映出丰富的文化内涵和文人的闲情逸趣。虹关詹氏墨商似乎以此为契机,间接满足社会底层知识分子试图出人头地的愿望。

(二) 具有家族制墨的传统

虹关詹氏具有家族经营的特点。仅以詹元秀的后裔为例,詹元秀长子詹武龙(振升)的三子詹宇生开创了詹方寰墨业,后来又有“詹方寰广立氏”、“詹方寰有章氏”、“詹方寰瑞记”等延续经营。仅据《宗谱》记载,詹方寰墨业便由第32世延续到了第38世,直到民国时期依然活跃在长江流域,并在上海设立总局,各地设立分号。而詹元秀次子詹武虎(文炳)的长子詹元生开创了詹成圭墨业,以后有“詹成圭惟一氏”、“詹成圭

1 《蓄墨小言·序》,第7页。

从先氏”、“詹成圭鳞飞氏”等。其墨业由第32世延续到了第35世，直到詹广桃（应甲）时代，人们才将“詹成圭鳞飞氏”改称为“詹应甲”墨。詹应甲在名义上依然是詹成圭第四代传人，并且仍以其自家墨肆为基础制作品质精良的徽墨。至于由詹胜专（乾行）创办的詹大有墨业，同样也延续到了民国时期。

有资料表明，虹关詹氏的制墨技艺传承不仅表现在制墨技艺方面，而且反映在对前一辈物质财产的继承上面。例如前文所提的詹方寰“青麟髓”墨。周绍良先生认为此墨制造于乾隆丁卯年（1747年），实应为更晚。它该是后来詹方寰曾孙詹广立使用方寰旧存墨模制成，故墨注文“曾孙广立监制”，复云“方寰氏法制”、而未云“詹方寰制”。另外由于詹广立及妣、庶妣均“歿葬苏州”，故而可推断此时的詹广立依然同祖辈一样，侨居异乡。

在通常情况下，虹关詹氏依据惯例，在店主身体健康、精力足够的情况下会着意在下一代中培养新的继承人。例如前文所述的詹成圭墨肆第三代传人詹国淳（从先），在幼年便受到了其父詹永锲（惟一氏）的技艺传授，故而在墨品中出现两代人联合署名的情况。不仅如此，他能在詹永锲“中岁丧明”的情况下主持店业，并精心照顾诸位兄长。

虹关詹氏家族制墨世代延续的情况造成了墨家多、品牌多，经久不衰的局面。随着既有制墨家族人口的不断繁衍，其墨肆的也经历了不断分业的现象。依婺源墨惯例，墨肆传人如果想要将产业发扬光大，又要显示自己的特点，便会在墨肆名字之外另加自己的氏号。特别是在多子孙继承同一份家业之时，若要另起炉灶，就必须在祖业肆名的基础上另加标识，号称“某氏”或“某记”，这也是婺源墨号选用牌记时遵循的一大传统。如詹方寰制墨，后代尚有“广立氏”、“文章氏”、“有章氏”、“詹纡三”、“瑞记”等诸款，皆为其后代所制¹。就现存诸詹藏品而言，其规律一般为祖业肆名堂号加于墨品正面或背面，乃至侧面，而将属于店主本人的名号署于顶款位置。

当然还有另外一种情况，即某位店主觉得凭借自己的实力可以独树一帜，或者不想混同于其他同祖兄弟店家的时候，便会抛弃原有祖传名号，另辟蹊径。例如詹元秀三子詹洪生（侉三）的后代，并没有遵循祖先“詹侉三”的名号，而分别出现了“詹正元”、“詹正方”等等新店面。至于詹广桃（应甲）、詹广杼兄弟，抛弃了其父所用的詹成圭肆名，另取“詹应甲”、“詹同文”肆名。诸如此类现象比比皆是，不一而足。

（三）精品迭出是詹氏个别家族兴旺的主因

从通常意义上讲，婺源墨主要迎合了社会底层人民群众的需要，故而无论是从墨质优劣还是装饰图案，都无法与歙、休两派徽墨相提并论。然事实并非如此。从现存遗存来看，相当部分的婺源墨品在用料、做工以及用色之考究方面来说，已经达到了相当精细的程度。故宫藏有“朱门”墨一锭为张纲伯先生捐献。其一面为阴文行书“朱门”二字，填金，下方方印“何须仿古”印一，另一面为琼楼玉宇图，顶端“惟一氏”三字。此墨原为袁中舟先生所有。袁先生曾在墨盒盖衬上对此墨进行详细描述：

北宋李惟一墨，长四寸六分，广一寸六分，厚七分，羽重六两三钱，长方式。一面作朱门，榜

¹ 《清墨谈丛·詹方寰世宝斋墨（一）》，第340页。

曰“阅阅第”，右侧墙内露芭蕉一株，旁隐一厢，微出檐角。高出耸一危楼，金榻朱楹，缛丽无匹。楼外有高梧一株，极萧爽扶疏之致。明墨中率多作楼台殿阁式，若论结构如此之精墨传采如此之静古，殆所难能。一面作“朱门”二字，极似《大观帖》抚右军风格。下钤一印，作“何须仿古”四字印。阑蟠双螭。曾见沈学封提学藏明写本《谈墨》书一册，内一则云：“北宋李惟一为真宗时墨官，尝请颁新墨样例。上曰：‘卿自有家法，何须仿古？印之蟠双螭。’所以尊王言也。”明张谦德《论墨》一书内有《造墨名手》一则云：“南唐李超（隳子）之李廷珪、李廷宽、李承晏（超子之子）、李文用（承晏之子）、李惟庆、李惟一、李仲宣（文用之子）。”然则惟一为廷珪从孙甚矣。墨顶作“惟一氏”三字。墨隅微磨少许，如精钢之新发口，固足以傲周栎园、宋牧仲矣。中舟题记。

张先生在对此墨进行充分研究的基础上做了如下评价：

婺源詹成圭，自号惟一氏，推定明末清初墨工。袁中舟好夸炫异，断为李廷珪裔孙惟一作品。错说殊甚。由形制气质、文字图绘的气味神韵观之，不失为清初佳品，识此应有同口。纲伯审定。

尽管张先生对于詹元生（成圭）与詹永锁（惟一）的关系不甚明了，当时就此墨的艺术表现而言，他还是做出了较为中肯的判定。

与之类似，周绍良先生也赞美过詹氏佳墨。例如他曾提到詹成圭所制“御墨”一锭，侧题“钦差内务府郎中臣苏赫讷监制”，并赞其“其制作精工如此。”¹不仅如此，他还针对詹鸣岐“鞠通”墨等做出了很高的评价²。不仅如此，虹关詹氏还将业务同样拓展到了清代一贯被歙县、休宁掌控的文人订制墨领域。又如詹方寰墨肆曾在同治五年（1866年）为晚清上海书画家胡公寿订制过“寄鹤轩”墨³。按照一般规律，一个墨肆的制品在定为“贡墨”或“御墨”之前，一定会得到当朝权贵的肯定。由此可见无论是詹成圭还是詹方寰，文人订制墨的业务量算是不小。

在故宫藏晚清詹方寰墨中，还出现了拟人形的小墨。而这些仿人、仿动物、仿瓜果花卉形态而制成的象形墨，原本为歙派徽墨所创。此时婺源墨中出现了象形墨，给婺源墨增添了不少的艺术性和趣味性。同时这种情况说明当时徽墨的流派之间是相互参考的。

总之，虹关詹氏所制墨品，自康、乾年间以历晚清，虽然墨家众多，堂号肆名迭出，衍变、分化、倒闭、新开等情况层出不穷，甚至默默无闻者众，但是仍然出现了诸如詹方寰、詹成圭、詹大有等传世名斋，代有传人并发扬光大。其家族传统可谓源远流长。之所以如此，是跟这些墨号的精品迭出分不开的。尽管其大部分制品为满足市井之需，但是在某些特定制品上，还是能够做到与歙、休制墨的地位的并驾齐驱的。这些“御墨”、“贡墨”乃至文人订制墨，无论在图案设计的精细程度还是用色的华贵、用料的精细方面都与其他两派徽墨相差无几，足相伯仲。

1 《清墨谈丛·詹成圭玉映堂墨（二）》，第298～299页。

2 《清墨谈丛·詹鸣岐墨》，第294～295页。

3 《蓄墨小言·胡公寿墨》，第616～617页。

总而言之，虹关詹氏制墨在高层次客户方面的拓展，特别是贡墨、御墨乃至文人订制墨、收藏纪念墨的出现，极大丰富了婺源墨的题材。詹氏几大家族的兴旺发达既是其墨业发展的表现，同时也是徽墨市场竞争更加激烈的表现。不仅如此，由于这些墨家的盛名，在徽州地区甚至出现了伪制者。例如故宫藏有“詹成圭”墨。按姓氏中本无“詹”姓者，此墨制者署姓作“詹”而名“成圭”，显然为影射“詹成圭”而设¹。

四 小 结

虹关詹氏作为古代徽州地道的制墨世家之一，其墨业经营具有强烈的地域和家族色彩。

从虹关詹氏墨品的基本生产目的来看，婺源派徽墨主要是为满足广大社会底层人民群众的日常生活所需，同时也涉足当时高端消费市场，因而具有最为广大的市场份额。在以科举制度为读书人主要出路的时代，婺源派徽墨恪守上千年制墨古法及风格，适应了时代的要求，并且得以长期存在。

以虹关詹氏墨品为代表的婺源派徽墨在设计理念上，更加贯彻“雅俗共赏”中“俗”的原则。由于中国古代儒家文化传统，导致当时各个社会阶层在审美心理上虽因生活环境、受教育程度等的不同而有所差异，然而界限却并非特别分明。婺源派徽墨设计中写实性题材摆脱了权贵与士绅们关于自我身份“高层次”定位的局限，而与整个社会共同的思想情感相互作用，这就促进了婺源派徽墨题材创作的无限丰富和普及化。即便其墨品题材的雷同频率相对较高，却仍然能够为各个阶层所接受。

总之，以《鸿溪詹氏宗谱》为代表的大批婺源詹氏谱牒资料，保存了婺源詹氏宗族每一族每一支谱牒史料。它不仅对于婺源整个墨工、墨商群体发展和流动状况的研究极有助益，而且有助于故宫文保工作的进一步开展。

附表1 清代婺源虹关詹氏制墨家族墨业发展概况(以故宫藏品为例)

房支	世系	墨名	人名	字	籍名	号	斋名
“瑞”	詹斌佐	詹进元墨	进元	廷杰			玉华斋
“瑜”	詹毓翰	詹斯美墨	胜溱	景三		斯美	
		詹达三墨	胜湜	达三			一正斋
“玕”	詹昌琮	詹汇川墨	圣沧	汇川			

1 《清墨谈丛·詹成圭墨》，第350页。

(续附表1)

“坦”	詹武龙	詹振升墨		武龙	振升					
		詹方寰墨	詹方寰墨		宇生	方寰	晃祖		世宝斋	
			詹方寰广立氏		广立				世宝斋	
			詹方寰有章氏		高圭	有章			世宝斋	
			詹方寰瑞记		真柏	清瑞	永仪		瑞记	
	詹武虎	詹成圭墨	詹成圭		元生	成圭			玉映堂	
			詹成圭惟一氏		永鑽	惟一	若鲁			
			詹成圭从先氏		国淳	从先		古愚	省吾斋	
		詹应甲墨	詹成圭鳞飞氏		广桃	鳞飞	应甲	湘亭	赐绮堂	
		詹文方墨		世铭	茂勳				詹文方斋	
		詹侔三墨		洪生	侔三	熹祖			苑芳斋	
		詹同文墨		广杼	坤余	振甲	崑渔			
			詹正元墨		广桂	林一			文艺斋	
		詹武凤	詹鸣岐墨		武凤	鸣岐				
		詹嘉美	詹子云墨	永虬氏		龙生	子云			文鉴斋
				乾一氏		智环	乾一			文鉴斋
詹智礼		詹焕文墨		胜魁	焕文	剑南	星垣			
詹德福		詹益三墨		胜友	益三	交泰			文宝斋	
		詹大有墨	乾行氏	胜专	乾行	启泰			文华斋	
				高君	子竹	文和			文华斋	
			允成氏	高赞	允成	文阶			文华斋	
			悦庭氏	真堃	悦庭	堃			文华斋	
			少竹/真瑞氏	真瑞	绶庭				文华斋	
	成记		真福					文华斋		
俊记	克俊						文华斋			
詹智肃	詹素亭墨		胜辉	素亭		峨眉	宝墨斋			

附表2 清代婺源虹关詹氏制墨家族世系传承(以故宫藏品为例)

华 (24)	廉 (25)	→	俊 (30)	仕 (31)	延 (32)	智 (33)	胜 (34)	广 (35)	高 (36)	真 (37)	世 (38)			
存善→	瑞宗→	→	枝盈→	→	→	斌佐→	进元/詹进元							
	瑜宗→	→	良樞→	→	→	毓翰→	胜溱/詹斯美							
							胜湜/詹达三							
庆善→	玗宗→	→	秉祖→	→	→	昌琮→	圣沧/詹汇川							
			良祖→	→	→	智肃→	胜辉/詹素亭							
			良枝→	嘉美→	龙生/ 詹子云	智环/ 乾一氏								
					五生/ 詹子桂									
			良启→	→	→	智礼→	胜魁/詹焕文							
			良株→	→	添元→	德福→			胜友/詹益三					
									胜专/詹大有	广明→	高冠→	真堃/ 悦庭氏		
											高焄/ 少竹氏	真瑞/ 真瑞氏		
			高赞/ 允成氏	真福/成记	克俊/俊记									
			元秀→	武龙/ 詹振升	宇生/ 詹方寰	关郊→			国栋→	广立/ 广立氏				
										广功→	高圭/ 有章氏	真柏/瑞记		
										国泮→	广枝→	高烈→	真重→	世铭/ 詹文方
广杼/ 詹同文														
洪生/ 詹侔三	永锬→	国淮→	广桂/ 詹正元											
武凤/ 詹鸣岐														

注：1. 虹关詹氏第24世中“存善”、“庆善”为亲兄弟，分别有四子、五子，各自繁衍子孙众多。为正本清源，后人分取九兄弟名中一字作为“房”名，如“瑞”、“瑜”、“玗”“玗”等。

2. “→”只表示血缘及世系传承意，至于其是否经营过墨业，或者其作品是否流传至今尚不能确定。

3. “/”作为分隔符号，其之前为墨工（商）本名，其之后为墨号。

4. 本文选用文物藏品图片版权归故宫博物院所有；历史文献图片版权归江西师范大学詹鸿生先生所有。

[作者单位：故宫博物院古器物部]

(责任编辑：赵中男 陶晓姗)