

宋代浙江和福建地区的青釉双面刻划花碗

Celadon Bowl with Incised Floral Motifs on Double Sides from Zhejiang and Fujian Provinces in the Song Dynasty

董健丽

Dong Jianli

内容提要:

龙泉窑位于浙江省南部龙泉县境内, 是我国著名瓷窑之一。其窑址分布范围极广, 产品极其丰富, 装饰方法多种多样, 产品大量销往国内外。龙泉瓷器自问世以来就被很多瓷窑纷纷仿效, 其中北宋晚期龙泉窑青釉双面刻花(本文特指外刻复线, 内饰篦划纹的青瓷碗)成为浙江和福建等窑口纷纷仿烧的对象。这种装饰分布在浙江中南部和几乎福建的全境。本文结合考古出土资料和故宫窑址调查资料对浙江和福建地区的青釉双面刻划花碗窑址的分布、分期分类、基本特征、外销情况以及流布等问题进行全面地分析和论述。

关键词:

青釉双面刻划花 龙泉大白岸和山头窑 市舶司 古泉州港

ABSTRACT :

The Longquan Kiln, one of China's famous ceramic kilns, is located in the Longquan County in southern Zhejiang Province. The Longquan Kiln sites are scattered within an extremely large area, producing ceramic products in various shapes and decorative styles and distributed in volumes both at home and abroad. Longquan ware has been imitated ever since it came out. One of the most popular types on which many kilns in Fujian and Zhejiang modeled is the celadon bowl with incised floral designs on double sides (the article specifically focuses on the bowl incised with double-line motifs on its exterior wall and comb patterns in its interior.) datable to the late period of the Northern Song dynasty (960-1127). Celadon bowls with the same decorative motifs have been excavated in central and southern Zhejiang Province and almost entire Fujian Province. With reference to archaeological finds and report of kiln site survey conducted by the Palace Museum, the article thoroughly examines the kiln site distribution, period and types, basic characteristics, and exportation and dissemination of celadon bowls with double-side incised floral motifs from Zhejiang and Fujian kiln sites.

KEY WORDS :

celadon glaze and double-side incised floral motif, Dabai'an and Shantou kilns of Longquan County, Maritime Trade Supervisorate (shibo si), the old Quanzhou port

一 浙江和福建地区青釉双面刻划花碗的窑场分布与产品概述

(一) 窑场分布情况

1. 瓯江流域：分布着龙泉大窑、金村、王湖、安福、大白岸窑、山头窑和温州大、小星垟等窑址。

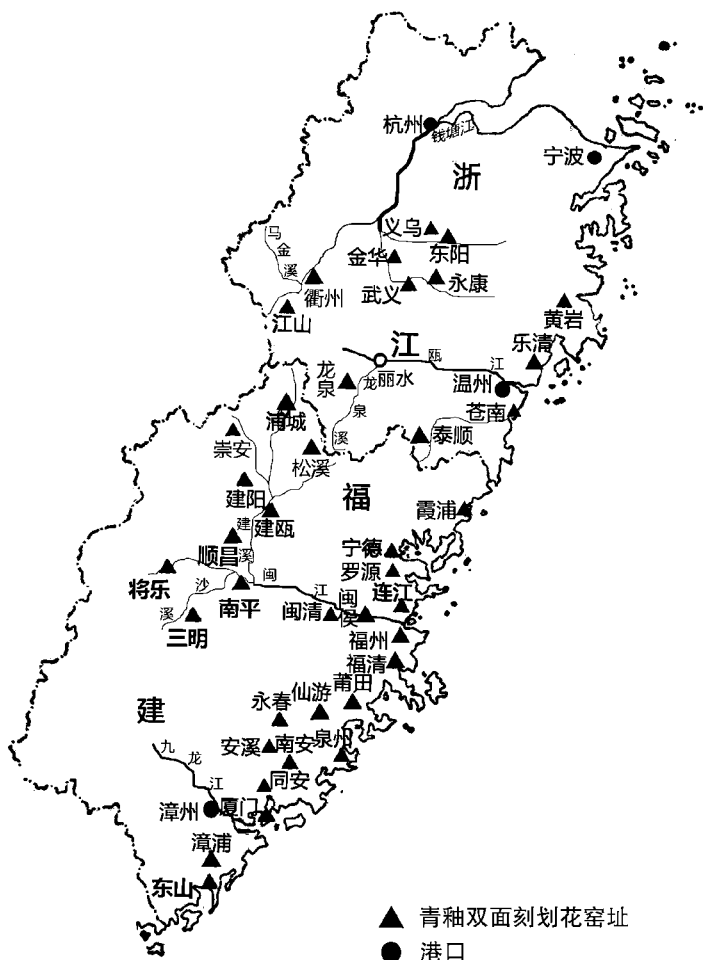
2. 钱塘江流域：分布着武义郭洞窑、武义黄茅山窑；金华厚大庄窑、金华瓦叶山窑、金华窑岗山窑；义乌碗窑山窑；江山碗窑乡达河窑址群。

3. 闽江流域：分布着松溪迴场窑；浦城碗窑背窑；霞浦栏九岗窑和坑头厝窑、宁德扶摇窑；连江八井村窑；建阳白马前窑和芦花坪窑；顺昌上河垵窑、下河垵窑；南平市葫芦山村茶洋窑；将乐万全乡碗碟墩竹舟山窑；三明中村珠山窑；闽侯窑；福清东张窑和福州窑等。

4. 九龙江流域（指环九龙江入海口地区）：分布着莆田庄边窑；同安汀溪窑、泉州东门窑、仙游岭南窑、新市窑、南安罗东镇高塘村白扩山窑、荆坑桐仔安窑和石壁窑；

漳州集美区后溪镇碗瑶窑和东瑶窑、东山县杏陈镇瓷窑村后壁窑和后劳山窑、漳浦沙西北旗村罗宛井窑、赤土窑、南门坑窑、竹树山窑、南山窑、英山窑和石步溪窑。

从上述窑址分布看，浙江青釉双面刻划花碗主要分布在浙江中南部、福建北部、西部、中部和东南部，以福建东南沿海地区分布最密集，这与当时浙江和福建的历史背景密切相关〔图一〕。



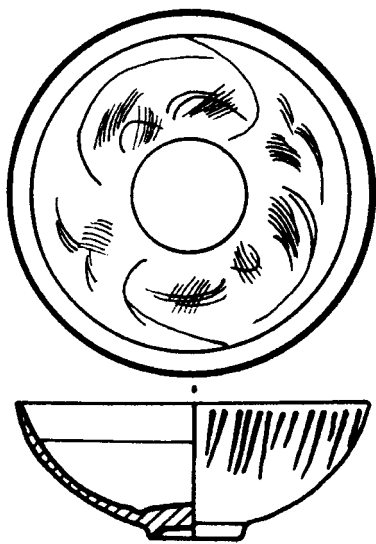
图一 浙江和福建青釉双面刻划花瓷碗窑址分布图

(二) 各窑场所产青釉双面刻划花碗概述

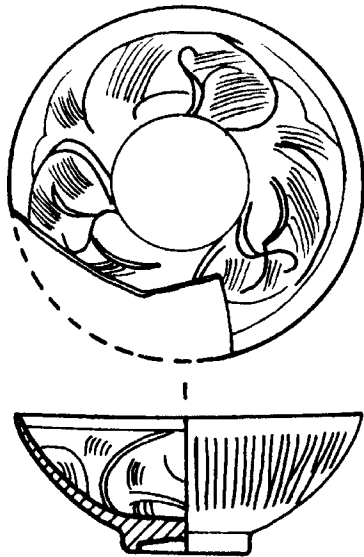
本节结合出土和窑址调查资料，分不同流域对浙江和福建地区生产青釉双面刻划花碗的窑址进行梳理，并做如下概述。

1. 瓯江流域

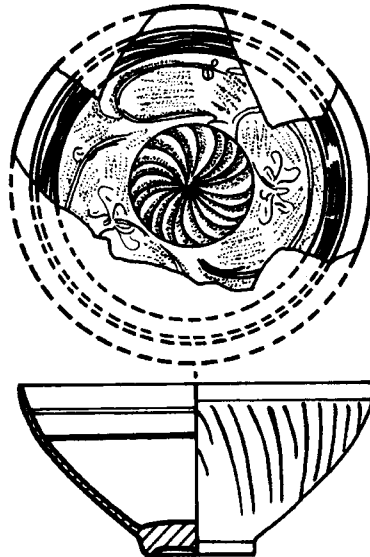
(1) 龙泉大白岸窑和山头窑青釉双面刻划花碗：胎色灰白，质地致密。器物釉色普遍青中显绿，少数泛黄，釉层较薄，并有一定的光泽。装饰题材以团花、篦纹为主，并有少量的荷花、荷叶、缠枝菊花、牡丹花、三叶纹、蕉叶纹、弦纹及个别的莲花、莲瓣、小鸭、水波纹等。外壁刻直线纹，线条细窄，年代从北宋晚期



图二 龙泉大白窑窑篦划花纹碗残片及剖面图



图三 龙泉山头窑刻划花篦纹碗残片及剖面图



图四 龙泉大白窑刻折枝菊花篦纹碗残片及剖面图

到南宋早期，北宋晚期居多。举例如下：

碗 1，口微敛，圆唇，腹壁弧而缓收呈半球状，腹壁与内底交接处有一明显的转折，内底面向上鼓凸而周缘下凹，圈足稍高，挖足较浅。釉呈青绿色，胎色灰白，内壁划有两朵团状花卉，其上有少量的篦纹，高 6.1 厘米，口径 15.2 厘米，足径 4.2 厘米〔图二〕，烧造时代为北宋晚期¹。

碗 2，器形矮小，制作规整，内底向上弧凸，圈足，挖足较深，内壁刻划三朵团花，花面上划以少量的篦纹，外壁刻较为细窄的直线纹，高 6.1 厘米，口径 15.2 厘米，足径 4.2 厘米〔图三〕，烧造时代为北宋晚期²。

碗 3，口微敛，内底向上弧凸，其外缘与内壁交接处有一明显的转折，圈足显小，挖足较深，外壁刻细窄的直线纹，碗内壁饰两朵对称的菊花，花间布满呈“之”字形走向的锥刺纹，高 8.4 厘米，口径 17.6 厘米，足径 5.7 厘米〔图四〕，烧造时代为北宋晚期³。

碗 4，口微撇，内底上鼓，灰胎，青黄色釉，釉层的玻璃质感强，内壁刻划草花纹，内底刻划“三七”数字，外腹刻直线纹，高 8 厘米，口径 18 厘米，足径 6 厘米〔图五〕，烧造时代为北宋晚期⁴。

碗 5，口微敛，腹壁斜收，并稍略内弧，内底呈圈状，底心有一上凸的小乳突，圈足矮小。灰白色胎，青绿色釉，外壁刻直线纹，内壁饰荷花，其间填满锥刺纹，残高 4 厘米，足径 4 厘米〔图六〕，烧造时代为北宋晚期。

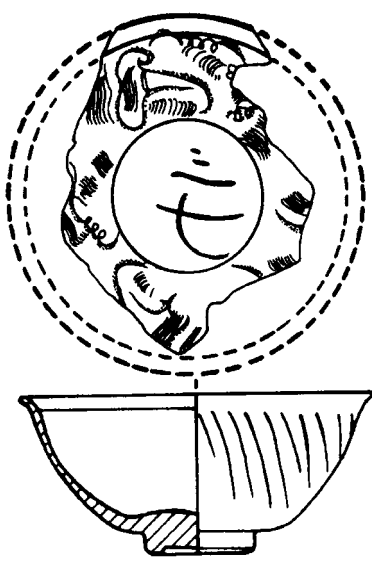
碗 6，口微敛，器腹较深，上腹部稍直，中下部斜直内收，内底向上弧凸，外缘与内壁有一明显的转折，圈足略小，挖足较浅。胎灰白色，釉色以淡青色占多数，部分青中泛黄，内壁刻划两朵对称的缠枝三叶花卉，

1 浙江省文物考古研究所编：《龙泉东区窑址发掘报告》，第 208 页，文物出版社，2005 年。

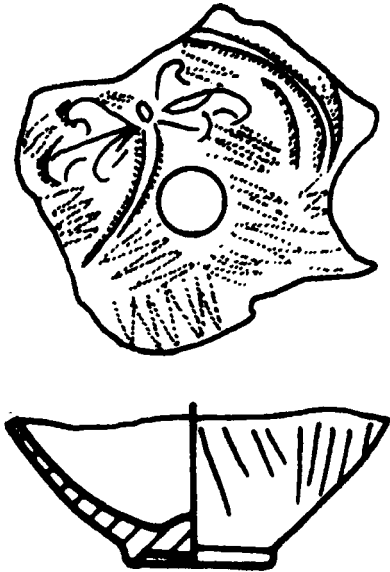
2 浙江省文物考古研究所编：《龙泉东区窑址发掘报告》，第 407 页，文物出版社，2005 年。

3 浙江省文物考古研究所编：《龙泉东区窑址发掘报告》，第 407 页，文物出版社，2005 年。

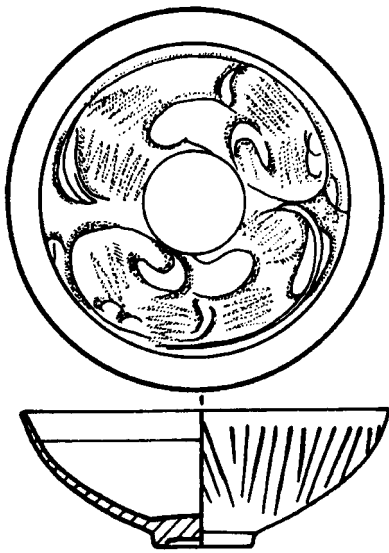
4 浙江省文物考古研究所编：《龙泉东区窑址发掘报告》，第 407 页，文物出版社，2005 年。



图五 龙泉大白岸窑刻划花篔纹碗残片及剖面图



图六 龙泉大白岸窑刻划荷花篔纹碗残片及剖面图



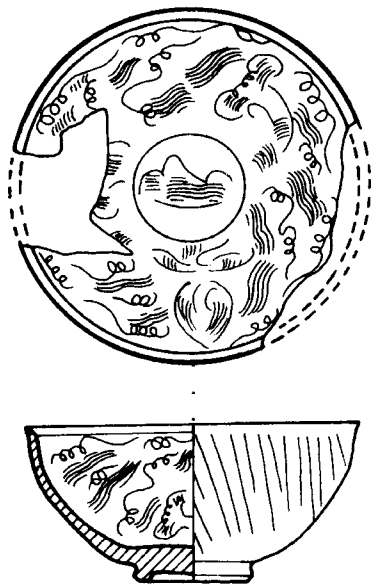
图七 龙泉大白岸窑刻划三叶花篔纹碗残片及剖面图

并以锥刺纹作地纹,外壁刻有细窄的直线纹,高 6.8 厘米,口径 18 厘米,底径 4.8 厘米〔图七〕,烧造时代为北宋晚期¹。

碗 7,口稍外撇,腹壁近口处较直,至中部折而斜收,内底面稍向上平凸,圈足外撇,挖足略深,灰胎,釉色青中显褐,外壁刻划直线纹,内底面饰荷叶,腹部以双瓣荷花和侧展的荷叶为主,辅以繁缛的篔纹,器物高 8.8 厘米,口径 18 厘米,足径 6 厘米〔图八〕,烧造时代为南宋早期²。

(2) 温州苍南县大星垟窑青釉双面刻划花碗:胎色浅灰,胎质较粗疏,胎中有细砂粒和小气孔。少数精致产品用匣钵装烧,多数使用明火叠烧,后者其釉色褐黄,外施半釉,透明度较好,内底有涩圈。青釉双面刻划花碗举例:碗口微敛,圆唇,弧腹,小圈足,足端平整,口沿内侧多饰弦纹一道,其下或饰篔纹,或刻划卷草纹,间饰篔梳纹、篔刺纹,外壁刻划多组斜直线纹,高 5-7 厘米,口径 14-16 厘米,足径 5-7 厘米,烧造年代为北宋晚期。

(3) 苍南县小星垟窑青釉双面刻划花碗:规格大小有别,浅灰色胎,质地粗疏。釉色多青灰或青黄,釉层薄而较均匀,釉面光亮,外不及底,产品内底均有涩圈,采用明火叠烧而成。碗内刻划蔓草纹、云气



图八 龙泉山头窑荷塘纹碗残片及剖面图

1 浙江省文物考古研究所编:《龙泉东区窑址发掘报告》,第 407 页,文物出版社,2005 年。
2 浙江省文物考古研究所编:《龙泉东区窑址发掘报告》,第 407 页,文物出版社,2005 年。

纹，间饰篔梳纹，亦有少数内底饰团菊纹，外壁刻划多组斜直线纹，年代多为南宋中后期。

(4) 温州乐清瑶岙窑青釉双面刻划花碗：胎灰色，釉色青灰，施釉均匀，碗内外施满釉，圈足外墙直，内墙外撇。内腹刻划云气纹、蔓草纹，间以篔梳纹或篔刺纹，外壁刻划多组较细的斜直线纹，该窑的产品为北宋中晚期¹。

2. 钱塘江流域

(1) 浙江武义蜈蚣山窑青釉双面刻划花碗：胎色灰白，结构致密，胎体较薄，釉色呈黄或褐色，釉层比较厚，玻璃质感强，滋润光泽。还有一种釉色呈翠绿色，器里壁施满釉，外壁下腹和足部露胎，釉层不够均匀，有的器物表面有凹凸不平的现象，多为撇口，矮圈足，足墙修胎规整，碗内底有一圆环，内壁有简单的划草纹，外壁有多组直线纹，每组三条。

(2) 武义黄茅山窑青釉双面刻划花碗：胎灰色，釉色多数深绿发暗，也有青绿明亮或翠绿色釉，开白色冰片纹，釉质很细，釉层晶莹透亮。碗撇口，矮圈足，足墙壁直，修胎规整，一般都是里外施满玻璃质釉，胎釉密合得较好，釉层较厚，光泽很好，碗内心有一圆圈，大而平坦，内多饰涡轮纹，偶见五瓣花纹、花叶纹，内壁饰四个花瓣组成的朵花，花瓣内篔划平行细线水波纹〔图九〕；还有刻划两组水草，水草之间饰“之”字形锯齿状篔纹数组，线条流畅。另一种碗内篔划细密的竖线纹，外壁刻出较深的多组直线，每四条为一组，采用匣钵正烧工艺。²

(3) 武义郭洞窑青釉双面刻划花碗：釉色有青黄、青绿、豆青色，灰胎，施釉较薄，胎质较粗。青釉双面刻划花碗残片标本：灰白色胎，草绿色釉，施釉薄，碗内底刻划团菊纹，菊花纤细，内壁刻划荷花纹，间以锥刺纹，外壁刻直线纹，残高5厘米，足径4.9厘米〔图十〕。

(4) 金华窑：窑址较多，包括岗山窑、大垅窑、窑瓶湾窑、厚大庄窑和东屏村以南各窑等，其青釉双面刻划花碗的特点为：胎色呈灰白或瓦灰色，亦有土红色的。前者坚硬致密，后者胎中有颗粒，釉色多青灰、青黄和黄褐色。前者主要是精致品，后者为粗制品。此外还出现了青翠、豆青、草青和粉绿等釉色品种，另外还有紫色窑变釉。碗撇口，器壁较为斜直，内底径稍小，底腹分界多有较明显的折角线，底部稍厚实，圈足略有深浅变化，外足墙直，内墙略外撇。碗的外壁大部分施釉不到底，碗心有一圆圈，内有花草纹〔图十一〕、射线纹等，碗内壁饰繁密的篔点和曲线组成的花纹。外壁或刻满直线纹或刻多组直线纹，每组三至六道，粗制品使用叠烧，器物之间只垫一点泥渣，器物上有叠烧痕迹。精制品则采用凹底匣钵正烧，在匣钵凹部中心粘有垫环，器内没有叠烧痕迹，一个匣钵装烧一件器物³，应为北宋中期以后制品。

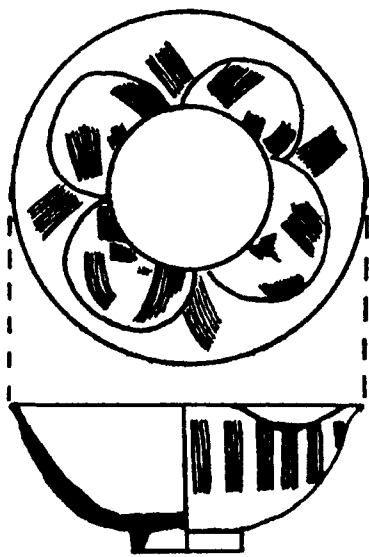
3. 闽江流域

(1) 松溪迴场窑青釉双面刻划花碗：胎骨呈浅灰或灰白色，质地坚硬，器体普遍较为厚重，具有口薄底厚的共同特征。釉水稍厚，瓷化程度好，玻璃质感强，多满釉，亦有施半釉的，胎釉结合紧密。釉色呈青绿、青黄，还有黄褐、黄绿、青灰、赭绿等。器物除素面外，较普遍地使用双面刻划花装饰，间有单面刻划花或模印的。内底或内壁常见的刻划图案为莲花、折枝菊花纹〔图十二〕、蕉叶、缠枝草叶间加篔点纹〔图十三〕等，

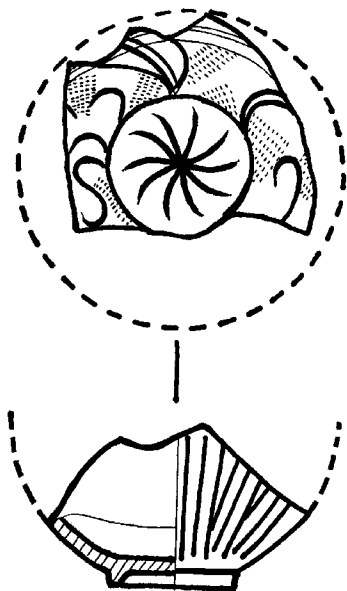
1 王同军：《浙江青瓷窑址调查》，《考古》1993年9期。

2 李知宴：《浙江武义发现三处古窑址》，《中国古代窑址调查发掘报告集》，文物出版社，1984年。

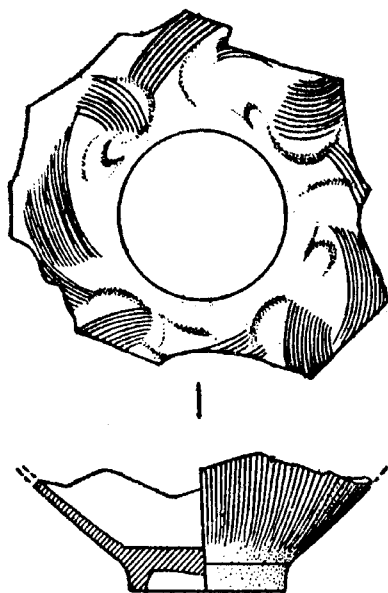
3 张翔：《浙江金华青瓷窑址调查》，《考古》1965年5期。



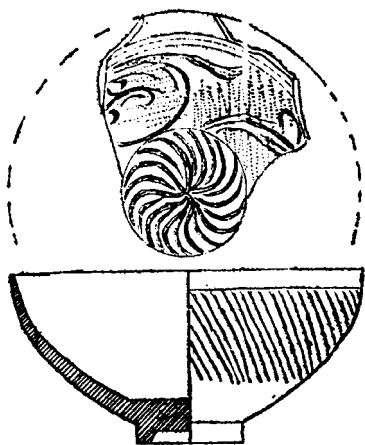
图九 武义黄茅山窑朵花窠纹碗残片及剖面图



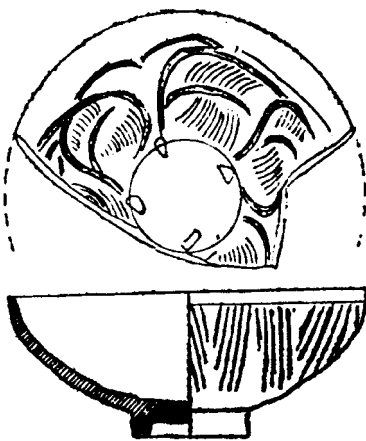
图十 武义郭洞窑团菊窠纹碗残片及剖面图



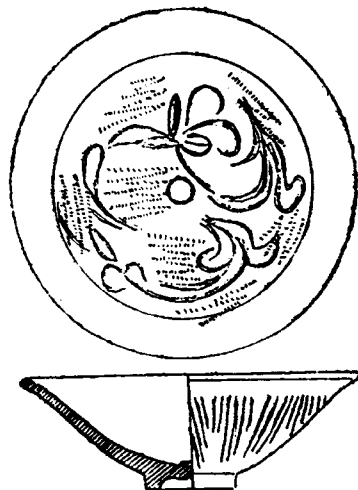
图十一 金华厚大庄窑划花窠纹碗残片及剖面图



图十二 松溪迴场窑折枝菊花窠纹碗残片及剖面图



图十三 松溪迴场窑草叶窠纹碗残片及剖面图



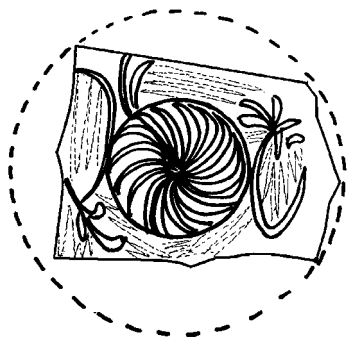
图十四 浦城碗窑背窑折枝花窠纹碗残片及剖面图

外壁则流行斜直复线或成组的数道直线，线条刻划犀利流畅，或繁密富丽，或疏朗草率，运刀的深浅、篔点的戳刷，形成和谐的构图布局¹。主要使用匣钵正烧和匣钵复叠法装烧。

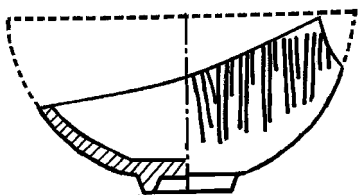
(2) 浦城碗窑背窑青釉双面刻划花碗：胎灰白坚硬，釉色多青绿、黄绿和青黄。碗内壁或内底刻划折枝花窠纹〔图十四〕、缠枝卷草、云气、菊花和蕉叶等纹饰，外壁则刻划直线纹或由3-4道线组成的直条纹²。产品以青瓷为主，此外还有少量褐绿、赭绿、赭黄等较为暗淡的色调，器物釉层普遍较薄，胎釉结合紧密，具有很强的透明度与玻璃光泽感，釉层密布开细冰裂纹，采用匣钵正烧和匣钵复叠法装烧。

1 林忠干、赵洪章：《福建松溪唐宋瓷窑的探讨》，《中国古陶瓷研究》第三辑。

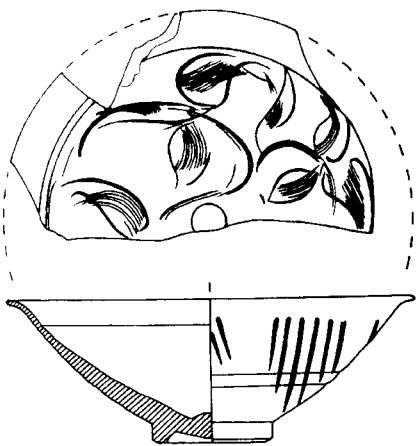
2 林忠干、赵洪章：《福建浦城宋元瓷窑考察》，《中国古陶瓷研究》第二辑。



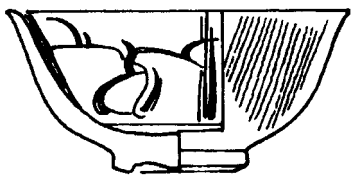
图十五 建阳芦花坪窑折枝菊花篔纹碗残片及剖面图



图十六 武夷山遇林亭窑花叶纹碗残片及剖面图



图十七 南平茶洋窑卷云篔纹碗残片及剖面图



(3) 建阳芦花坪窑青釉双面刻划花碗：胎色或白、或灰、或灰白，施青釉、青绿釉和青灰釉，釉面一般呈现出细小冰裂纹。碗口或折唇或外卷，腹或深或浅，圈足有高有矮，圈足底心有平坦、近平或凸起，但凸起者较多。碗内底压印有圆圈。器物内外刻划斜线纹、折枝花篔纹〔图十五〕、篔刷纹、波浪纹、云状纹、成组花卉纹。足底墨书有“大八”、“五七”和“尖记”等字样。一般器高 4.4-7.8 厘米，口径 12.8-18 厘米，足径 4.2-6.5 厘米¹，应为北宋晚期至南宋早期制品。

(4) 武夷山遇林亭窑青釉双面刻划花碗：胎质结构都较致密，含少量细砂，胎色以浅灰色、灰白色为主，少量为白色。青瓷的制作比较精细，绝大多数为轮制，仅于个别器物足底部见有手制痕迹，器物除足与底外，多内外施釉，釉层多较薄，少见垂釉现象。釉色多青、青灰，也有青绿或青中泛黄的，釉面普遍开片，少量有气泡。青瓷多素面无纹，少数有纹饰也较简单，一般是在器物的内腹壁至底刻划多组篔划纹，或篔划纹与花叶纹〔图十六〕组合，个别器物在其腹外壁刻划直线纹，少部分器物底部或外腹下部墨书文字符号，如“曹念九书”、“丙寅六月前宅买置”、“平安”等，多与姓名、地址、时间、吉语等有关，时代为北宋晚期到南宋中期²。

(5) 南平茶洋窑青釉双面刻划花碗：胎色灰白，釉色青黄，多云气纹，线条流畅。标本：撇口，青黄釉，足根斜削、足心鼓凸，内腹刻划 4 组卷云纹〔图十七〕，外腹刻六组斜线纹，高 5.25 厘米，口径 11.5 厘米，足径 4.2 厘米。南平茶洋窑出土的撇口碗装饰的篔划水波纹与德化盖德碗坪仑窑址下层文化（北宋晚期）出土的一、二类碗相似，年代相当北宋晚期到南宋³。

(6) 将乐万全碗碟墩窑青釉双面刻划花碗：碗内底有圆圈，可见旋坯痕，圈足，内墙见旋切痕两周，外底中央有小乳突，灰白色胎，胎体厚重，施青黄色釉，内壁有篔划纹〔图十八〕，外壁见刻划较浅的直线纹，残高 4 厘米，底径 5.6 厘米，应为南宋制品。

(7) 霞浦栏九岗窑青釉双面刻划花碗：侈口，造型亦较规整，胎灰白，质较细腻，青瓷以浅青、青黄为主，釉面多开片，内底或满釉，或有涩圈，外壁施釉至足墙或足端，内壁多刻划卷草纹，衬以篔点或篔划纹，内口沿处饰一至二道弦纹，部分器物外壁饰篔划纹。器物较

1 叶文程：《“建窑”初探》，《中国古代外销瓷研究论文集》，紫禁城出版社，1988 年。

2 福建省博物馆：《武夷山遇林亭窑址发掘报告》，《福建文博》2000 年 2 期。

3 福建省博物馆：《南平茶洋窑址 1995～1996 年度发掘简报》，《福建文博》2000 年 2 期。

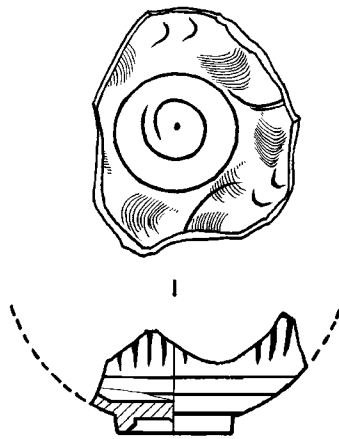
规范工整，线条处理较严谨利落，在闽北的松溪迴场窑、浦城碗窑背窑中亦能找到类似的纹样，栏九岗窑烧造年代可能在北宋晚期至南宋中晚期。标本举例：碗敛口，圆唇，斜弧腹，底残，青釉带有小开片，内壁饰篔划纹、篔点纹及刻划水波纹〔图十九〕、弦纹，外壁刻直线纹，每五条为一组。

(8) 霞浦坑头厝窑青釉双面刻划花碗：釉色多呈青灰、青黄，器外壁施釉多不及底，个别敞口碗及碟内底满釉，余皆刮釉一圈，釉层与胎普遍结合较好，釉层较薄，碗、器盖等常见气眼，制作较为粗糙，器壁轮制痕迹明显，半成左右器物下腹外壁留有跳刀痕，圈足多矮小浅挖，旋挖亦较草率，多数器类在旋坯后将圈足正中鸡心乳突切去，形成不规则平面或凹面，部分碗、盘类圈足的足墙厚薄不均。这些都体现了不刻意追求精致完美的民窑作风。青瓷多素面，少数敞口碗内壁饰刻划纹与篔划纹〔图二十〕，内口沿处饰一道弦纹，纹样较简单，坑头厝窑有仰烧法，支座叠烧法二种。坑头厝窑碗与宁德扶摇窑、顺昌河坞、南宋茶洋窑、武夷山遇林亭窑和南宋中晚期至元时的景德镇湖田窑碗的形制相似，推断年代为南宋中后期至元，南宋可能性为大¹。

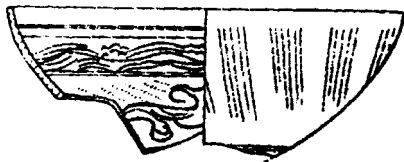
(9) 福清东张窑青釉双面刻划花碗：碗口大、腹浅，小圈足，造形如盘状，口沿薄稍外倾，胎骨呈浅灰色。釉色有二种：一是浅绿色发亮光，另一种为浅青色无光泽，底部无釉。器内刻划卷草纹，间以篔点和篔梳纹。

4. 九龙江流域（环九龙江入海口）

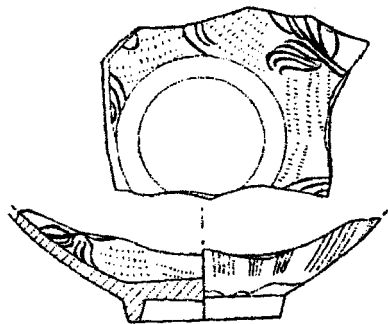
(1) 同安汀溪窑青釉双面刻划花碗：胎骨多呈灰白色，质地较粗，釉薄透明，玻璃感强，釉色呈青绿、青灰、青黄、灰黄或淡黄褐等色，淡褐黄色釉最多，青釉次之，烧制器物以碗为主，碗里有细线条划花及篔划纹饰，多近似云纹和水波纹，碗心多有凹入圆环，早期多小圆环，晚期为大圆环，碗外亦刻划六、七组垂直状复线纹，也有碗里刻二方连续花卉，碗心大圆环内划花卉一朵，也有碗里划四组任意纹的，空间辅以自里向外的篔划纹²。最常见的青釉双面刻划花碗，深腹，口微敛，口以下弧线内收，小圈足。器里刻划卷草纹，间以篔点纹，底中心压印一圆圈，圈内多数无纹饰，少数有蜷曲前肢的小鹿，还有的刻划简单的花草云纹，内划竖排纹〔图二十一〕，器外壁划直线纹数组，



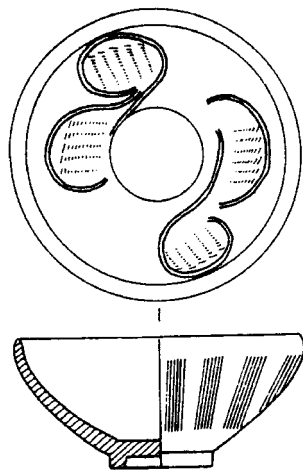
图十八 将乐万全碗窑篔划纹碗残片及剖面图



图十九 霞浦栏九岗窑水波纹碗残片及剖面图



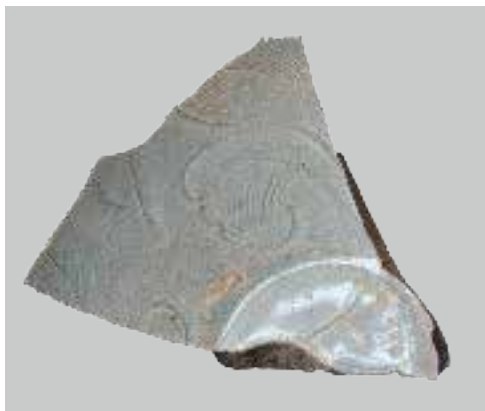
图二十 霞浦坑头厝窑刻划篔划纹碗残片及剖面图



图二十一 同安汀溪窑云纹篔梳纹碗残片及剖面图

1 福建省博物馆：《霞浦崇儒坑头厝、栏九岗窑址调查》，《福建文博》2002年1期。

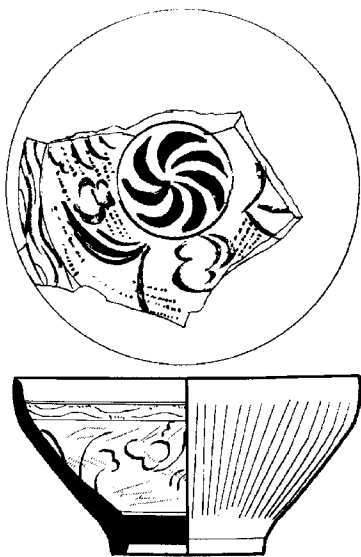
2 中国硅酸盐学会编：《中国陶瓷史》，文物出版社，1982年。



图二十二 莆田庄边窑灰青釉刻划缠枝花篋纹碗残片—莆田博物馆藏品



图二十三 厦门东瑶窑青黄釉草叶篋点纹碗残片—故宫博物院藏品



图二十四 漳浦竹树山窑花草篋纹碗残片及剖面图

有的刻满均等的线条纹，器里外满釉，底足内凹浅，无釉。碗有大小之别，一般高约7-8厘米，口径16-18厘米，足径5-6厘米，是同安窑碗式中具有代表性的作品¹，时代为北宋晚期至南宋。

(2) 莆田庄边窑青釉双面刻划花碗：釉以青灰色为主，青绿、青黄色次之，胎体坚实，含少量细砂，质量略显粗糙而厚重，多呈灰色或灰白色，兼有灰黄色。釉层较薄，莹亮透明，一般采用一次性蘸釉方法，器物普遍施半釉，器皿底足多数露胎，部分碗、盘和碟类内底见有一周刮釉痕迹，俗称涩圈。足根平切，足端外侧往往向内斜切，底足内里旋挖草率，有的旋坯后留下乳突状痕迹，底中心压印一圆圈，圈内无釉，圈足较小。青釉双面刻划花碗标本：敞口，弧壁，圈足。器形较大，器里与外壁分别用篋状工具划出弧线、莲花、缠枝花〔图二十二〕和数组直线纹，通高6.2厘米，口径17.6厘米，足径6.4厘米²，烧制年代为南宋。

(3) 厦门东瑶窑青釉双面刻划花碗：分深形和浅形两种。深形碗，大口，碗壁较斜，圈足，胎色灰白，胎质坚致，碗内壁施满釉，外壁下半部分露胎，有的加二、三道弦纹，碗内壁刻划弧线纹间饰篋点纹〔图二十三〕，奔放洒脱，碗外壁刻成组的直线，为南宋制品。

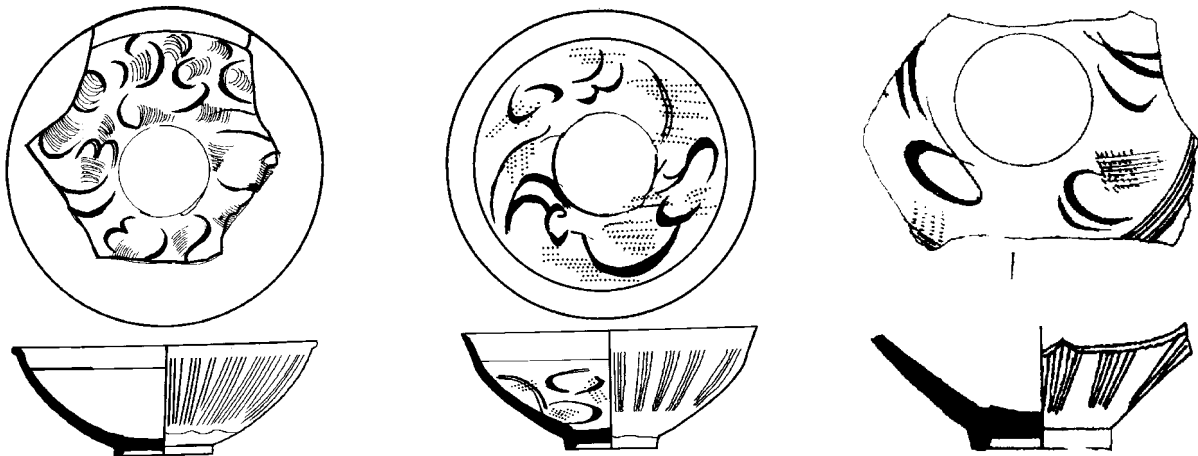
(4) 漳浦罗宛井窑青釉双面刻划花碗：胎质白，质轻而松，釉层厚薄适中，多有小开片，施釉近底足，纹饰以篋齿刻划花为主要装饰手法。线条细、入胎浅，以淡雅取胜。青釉双面刻划花碗标本，胎白，胎质细腻，青釉呈淡黄绿色，器壁厚，底深，底心深凹一圈，圈足，外底涂酱色，内壁划满卷草纹，间以稀疏的篋点纹，外壁划满斜直条纹³。

(5) 漳浦竹树山窑青釉双面刻划花碗：胎体有白色和灰白色，青釉有黄绿色、青黄色和淡梅子青色。矮圈足，内半挖，制造规矩。碗内刻划花卉纹，间以篋点纹。内底划团菊纹（涡轮纹）、花草篋纹〔图二十四〕，外壁划满极浅的直线纹。有的器物纹饰构图比较规范，布局讲究对称，图案性较强，器物一般高9.7厘米，口径18厘米，足径8厘米，烧制时代为北宋晚

1 李辉柄：《福建省同安窑调查纪略》，《文物》1974年11期。

2 柯凤梅 陈豪：《福建莆田古窑址》，《考古》1995年7期。

3 王文径：《漳浦窑》，福建美术出版社，2005年。



图二十五 漳浦南山窑卷草篔纹碗残片及剖面图 图二十六 漳浦英山窑草叶篔纹碗残片及剖面图 图二十七 漳浦仙洞窑草叶篔纹碗残片及剖面图

期到南宋。

(6) 漳浦南山窑青釉双面刻划花碗：胎色灰白，少量青灰，质软。胎质含砂多，很粗糙。釉色为青绿、黄绿、淡褐、黄色，以青绿釉为多，釉面温润如镜，有大开片，常有流釉现象。碗底釉层甚厚，呈玻璃质感，器体内外满釉，露底足，圈足外直内斜，外底中央略突起。碗内心有一圆圈，圈内多饰涡轮纹或花形纹，内底下塌。内壁刻划卷草篔纹〔图二十五〕、花卉纹、花树纹、云纹、圆圈纹和折枝纹等，多加以篔点纹，个别的篔点纹还成锯齿状，外壁或划满斜直条纹，或在外壁划极浅的八组直线纹，每组三至四条或每组七至八条。南山窑器内的纹饰比较丰富，外壁刻成组斜直线有别于其他窑，一般高 7.3-8 厘米，口径 18-22 厘米，足径 4.8-6.2 厘米，为南宋制品。

(7) 漳浦英山窑青釉双面刻划花碗：胎硬，胎色灰或深灰，釉色有青灰、灰白、青绿、青黄和淡褐黄色等多种，其中青绿色釉层较薄，无开片；青黄色釉和淡青色釉，釉层较厚，内外流釉，釉色呈透明玻璃质状，外壁施釉不到底，碗的造型，大致都是上薄下厚，碗内底心有的很平坦，有的下凹，形成一个圆圈。圈足外直里斜，削足草率，主要纹饰为刻划卷草纹、篔点纹、草叶纹〔图二十六〕，其线条粗糙、豪放，宽的近 1 厘米。纹饰以卷草纹为主，篔点纹较少。在器内壁上部，口沿与腹壁之间，常常划出一排旋纹，外壁划十组直线纹，每组有 2-3 条或 7-8 条不等。器物高 7-8.2 厘米，口径 17-18 厘米，足径 5.4-6 厘米，为南宋制品。

(8) 漳浦仙洞窑青釉双面刻划花碗：斜直壁，内底心平，圈足，挖足草率，厚胎，施青黄色釉，外不及底，内底划一圆圈，器壁划有草叶纹〔图二十七〕，之间为成组的篔点纹，外侧划十组直线纹，烧造年代可能稍晚于漳浦的罗宛井窑、竹树山窑、南山窑和英山窑等。

从现有的考古资料看龙泉青釉双面刻划花碗产生的年代在北宋神宗（1068～1085 年）和哲宗元祐（1086～1093 年）期间¹，为北宋晚期。龙泉窑青釉刻划花与浙江和福建仿龙泉青釉双面刻划花相比较，龙泉窑胎土淘洗较细，胎体烧结程度好，烧成温度高，器形规整，纹饰刻划精细，它是宋代青釉刻划花的发源地²。它向北

1 浙江省文物考古研究所编：《龙泉东区窑址发掘报告》，第 404 页，文物出版社，2005 年。

2 冯先铭、冯小琦：《宋龙泉窑瓷器及其仿品》，《收藏家》1997 年 6 期。

影响到了钱塘江流域的武义郭洞窑、武义黄茅山窑、金华厚大庄窑、金华瓦叶山窑、金华窑岗山窑、江山、衢州窑；这些地区古代地处婺州地区，当地的学者称这一地区的青釉双面刻划花瓷器为婺州窑产品，笔者认为该地所烧造的“青釉双面刻划花”产品应是仿烧龙泉窑，理由是当地紧邻龙泉窑，所产青釉双面刻划花产品与龙泉窑十分相似，但没有龙泉窑精致，也没有龙泉窑生产的数量大，更多是受龙泉窑影响。龙泉窑向南辐射到了与之毗邻的闽江流域的松溪、浦城、武夷山、建阳、霞浦、连江、罗源等窑。上述三江流域各窑址所生产的青釉双面刻划花产品上限可到北宋晚期到南宋早期，这些窑多分布在内地山区，龙泉窑风格特征明显，形成龙泉窑系。浙江龙泉窑同样也影响到了福建同安汀溪窑，汀溪窑以刻划篔纹或篔点纹的青釉双面刻划花产品最富代表性，它在仿龙泉青瓷的同时，形成了自己独特的风格。同安窑对福建沿海和环九龙江入海口地区的福清、闽侯、莆田、南安、厦门、安溪、漳浦等窑场影响很大，上述各窑生产的青釉双面刻划花产品为同安窑系，这一窑系的产品除同安窑、漳浦罗碗井窑和竹树山窑所生产的少部分产品为北宋晚期，多数窑址生产的青釉双面刻划花产品的年代比浙江和闽北龙泉窑系所生产的青釉双面刻划花产品的时代相对略晚，它们大体在南宋时期，多分布在沿海地区。

二 浙江和福建地区青釉双面刻划花碗的分期分类和基本特征

（一）青釉双面刻划花碗的分期分类

认真观察北宋与南宋各窑址所产的青釉双面刻划花碗，两者的胎质、釉色、花纹、造型和烧造工艺均有所变化。

1. 北宋晚期

该时期的青釉双面刻划花碗从造型和纹饰分析，分三种类型。

第一种类型：所见产品为龙泉大白岸〔图二〕和山头窑〔图三〕所烧造。器型矮小，制作规整，外壁刻划较为细窄的直线纹，内壁刻划二、三朵团花，花瓣上划以少量的篔纹。有敛口和侈口之分，其中敛口者见于大白岸窑区，碗口微敛，腹壁呈圆弧状缓收，整个器腹略呈半球形，内腹壁与底交接处有一明显的转折，内底向上弧凸，圈足，挖足较深；侈口者见于山头窑窑区，产品大小配套，侈口，斜直腹，圈足稍高，烧造年代为北宋晚期¹。

第二种类型：所见产品为武义黄茅山窑、金华厚大庄窑、温州乐清瑶岙窑、福建松溪迴场窑〔图二十八〕、浦城碗窑背窑、建阳芦花坪窑〔图二十九〕、霞浦栏九岗窑、福清东张窑〔图三十〕、同安汀溪窑、漳浦罗碗井等窑所烧造。胎骨呈浅灰或灰白色，质地坚硬，器体普遍较为厚重，具有口薄底厚的共同特征。釉色以青绿、青黄为主，还有黄褐、黄绿、青灰、赭绿等。施釉均匀，瓷化程度好，玻璃质感强，胎釉结合紧密。采用匣钵单件仰烧法，施釉近底或到圈足的外墙，器口微敛，圆唇，腹壁弧而缓收，上腹部稍直，中下腹部斜直内收，内底向上弧凸，其外缘与内壁之间有一明显转折，圈足略小，挖足较浅，修胎规矩，纹饰繁密、线条流畅。其中的松溪迴场窑、建阳芦花坪窑、福清东张窑、漳浦罗碗井窑生产的青釉双面刻划花碗，

¹ 浙江省文物考古研究所编：《龙泉东区窑址发掘报告》，第353页，文物出版社，2005年。



图二十八 松溪迴场窑青黄釉折枝菊花篔纹碗残片 - 故宫博物院藏品



图二十九 建阳芦花坪窑淡青釉折枝菊花篔纹碗残片 - 私人藏品



图三十 福清东张窑青黄釉折枝菊花篔纹碗残片 - 故宫博物院藏品

碗内所饰折枝菊花纹，空间饰“之”字形的锥刺纹，上述青釉双面刻划花碗的造型和纹饰与龙泉东区大白岸窑 II 式碗的造型和装饰纹相似，受龙泉窑影响，烧造年代应略晚于北宋晚期龙泉窑。

第三种类型：所见产品为浙江龙泉大白岸窑〔图六〕、福建松溪迴场窑〔图十四〕、武夷山遇林亭窑〔图十六〕、福建漳浦罗宛井窑所烧造。胎质细密，内底微鼓起，压印一小圆圈，略突起，圈足矮小，修胎较规整，釉色有青黄、青绿色，施釉均匀。碗口外撇明显，口沿微卷，腹微内弧，碗内饰花卉纹，外壁刻划多组直线纹，与龙泉东区大白岸窑 I 式乳突碗造型一样，烧造年代为北宋末期¹。

2. 南宋青釉双面刻划花碗

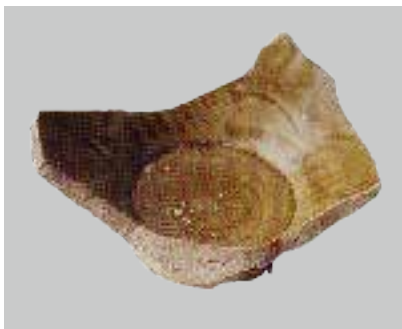
该时期的青釉双面刻划花碗从造型和烧造工艺分析，分三个类型。

第一种类型：所见产品为龙泉山头窑〔图八〕、松溪迴场窑〔图十三〕、浦城碗窑背窑等烧造。灰胎，釉色青黄，施釉均匀，均采用匣钵正烧工艺，外腹施釉近器底。碗撇口，腹壁作斜弧状缓收，内底面略上鼓，内底径略大于外底径，内底平坦，圈足面较宽，挖足较浅。内壁纹饰以双瓣荷花和侧展的荷叶为主纹，以繁密的篔纹为地纹，内底圆环内装饰一荷叶或素面无纹，此类碗的造型和纹样与龙泉东区山头窑一型 IV 碗的造型相似，烧造时代为南宋早期²。

第二种类型：所见产品为南平茶洋窑〔图三十一〕、三明中村迴窑、将乐万全碗碟墩窑、莆田庄边窑、厦门东瑶窑、南安南门坑窑、漳浦南山窑、漳浦竹树山窑、漳浦英山窑〔图三十二〕、漳浦赤土窑、漳



图三十一 南平茶洋窑青黄釉云纹碗残片 - 福建省博物院藏品



图三十二 漳浦英山窑青黄釉卷草篔纹碗残片



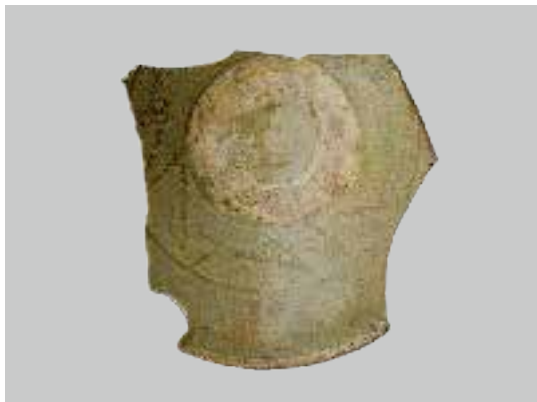
图三十三 漳浦仙洞窑青黄釉缠枝花篔纹碗残片

1 浙江省文物考古研究所编：《龙泉东区窑址发掘报告》，第 407 页，文物出版社，2005 年。

2 浙江省文物考古研究所编：《龙泉东区窑址发掘报告》，第 407 页，文物出版社，2005 年。



图三十四 乐清瑶岙窑青釉篔划纹碗残片 - 故宫博物院藏品



图三十五 南平茶洋窑青釉篔划纹碗残片

浦仙洞窑〔图三十三〕、东山岛磁窑村窑等烧造。胎质较粗，釉色有翠青釉、青黄、青灰、灰青，褐色，釉层较薄，多无光泽。一次性蘸釉，施釉一般到器外下腹，外壁积釉，碗侈口，腹壁呈弧状斜收，在与圈足交接之处稍稍内凹，内底向上平凸，其内径大于外底径，圈足低矮，挖足较浅，足面较宽而外缘经过修刮，足根平切，足端外侧往往向内斜切，足内留下乳突状痕迹，挖足草率。内底可见明显的旋坯痕迹。所饰花纹有花瓣纹、云纹、篔纹、三角网格纹、水草纹、卷草纹，部分刻划“s”形纹。从纹饰和造型看属于同安窑系的青釉双面刻划花碗，与同安窑相比，图案较简洁，刻划线条不够流畅，有的篔点纹不规整，点划较呆板，整体画面略差一些，烧造时代晚于同安窑，这些窑场所烧的青釉双面刻划花碗的年代下限在南宋中期。

第三种类型：所见产品为浙江金华大垅窑、温州乐清瑶岙窑〔图三十四〕、苍南县大、小星垟窑；福建霞浦坑头厝窑、宁德扶摇窑、福清东张石坑窑、顺昌河垵村窑和南平茶洋窑烧造〔图三十五〕。敞口，足墙外沿斜切，外底中央有一乳突，内底有涩圈，采用明火叠烧而成。胎呈灰色，胎质粗糙，釉色有青黄、灰青，施釉较薄，有开片。内壁刻划简单的蔓草纹、云气纹和篔划纹，外壁刻较宽的直线，有的主题纹饰只用篔纹，装饰极为简单。这种碗的形制，与南宋中晚期至元时的景德镇湖田窑碗的形制相似，推断为南宋中后期至元，南宋可能性为大¹，上述各窑采用的刮圈叠烧的装烧工艺，始于金代中期，元代盛行，推断这种青釉双面刻划花碗烧造的时代，亦应在南宋中期以后。

（三）青釉双面刻划花碗的时代特征

通过本院采集的窑址标本，结合各地已发表资料，青釉双面刻划花碗的烧制按时代划分，在胎质、釉色和纹饰等方面具有以下特征：

1. 北宋晚期青釉双面刻划花碗特征

（1）胎质、釉色和装烧工艺

胎质一般较致密，器形（尤其在下腹部、圈足）的制作较规整，很多器物的胎体表面没有明显的旋削痕，釉层的厚薄较均匀，釉层的光泽感较强，多数器物有一定的玻璃质感，采用了匣钵仰烧法和匣钵叠烧法。匣

1 福建省博物馆《霞浦崇儒坑头厝、栏九岗窑址调查》，《福建文博》2002年1期。

钵单件仰烧法：用凸底桶形匣钵，每钵内正置一碗，底部用垫饼〔图三十六〕将匣钵与碗体隔开，又称单件仰烧法。浙江龙泉大白岸窑和山头窑、浙江金华厚大庄窑、福建松溪迴场窑、浦城碗窑背窑、武夷山遇林亭窑、建阳芦花坪窑、莆田庄边窑、同安汀溪窑、漳浦罗宛井窑和漳浦竹树山等窑都采用了这种烧造工艺。龙泉窑与其他窑施釉略有区别，龙泉窑施釉到外足墙，金华、武义、松溪、浦城等窑施釉到器腹外壁近底处。匣钵叠烧法：用凹底匣钵，装烧时将匣钵倒扣，内置两三件碗碟，两器间以支钉相隔，最底下的器物亦用垫饼撑足，称为匣钵复叠法。这种方法烧造的器物，底足或器内往往遗留了3-4个支钉〔图三十七〕痕迹，略嫌美中不足，见福建松溪迴场窑、浦城碗窑背窑和建阳芦花坪等窑。

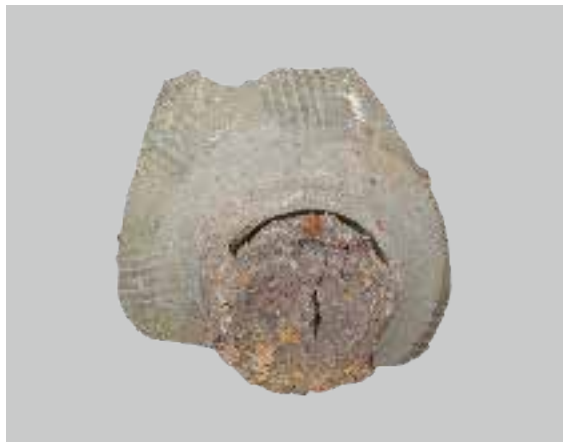
(2) 纹饰

该期主体纹饰多饰团花纹、三叶纹、牡丹花纹、梅花纹、折枝菊花纹、卷草纹、蕉叶纹和莲瓣纹，这些纹饰，略微突起，呈浅浮雕式，多用“之”字形的曲折篾纹作衬饰，主体纹饰与衬饰分处不同的平面，使得纹饰层次分明。同一花纹采用刻、划兼用的技法，线条犀利流畅，纹饰富丽繁缛，如龙泉大白岸窑和山头窑青釉双面刻划花碗内心饰团菊纹，碗壁饰两朵对称的菊花〔图三〕，花间布满呈“之”字形走向的锥刺纹。这种纹饰深深地影响到浙江和福建的许多青釉双面刻划花窑，如浙江武义窑、福建松溪迴场窑、建阳芦花坪窑、福清东张窑和漳浦竹树山窑。

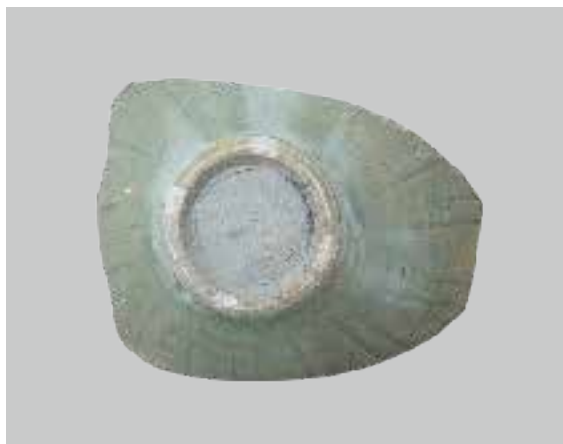
2. 南宋早中期青釉双面刻划花碗特征

(1) 胎、釉和装烧工艺

胎质一般相对粗疏，多数器物的内底有较明显的旋削痕〔图三十八〕，下腹多有跳刀痕，足心不平整，有的留有乳突状的割坯痕〔图三十九〕。施釉较薄，无光泽，釉层也不够均匀，采用了一次性蘸釉法，即手持器坯浸入釉浆中，器物普遍施半釉，外壁有积釉现象，底足普遍露胎，这种烧法简便易行，产量高。所见浙江温州瑶



图三十六 莆田庄边窑青釉篾纹碗残片 - 莆田博物馆藏品



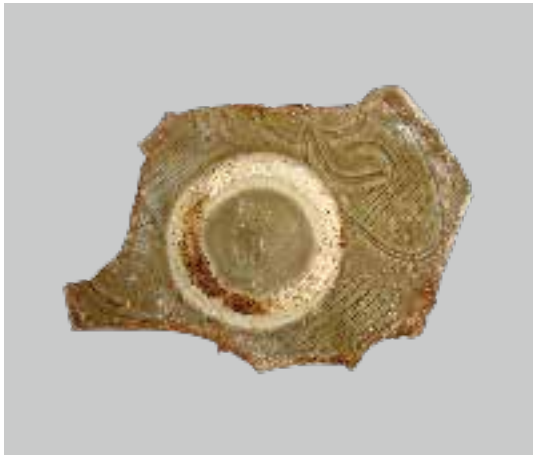
图三十七 建阳芦花坪窑青釉篾纹碗残片 - 私人藏品



图三十八 将乐万全碟墩窑青灰釉篾纹碗残片 - 将乐文化站藏品



图三十九 罗源八井村窑青釉篦划纹碗残片 - 故宫博物院藏品



图四十 福清东张窑刻划花篦纹碗残片

岙窑、福建霞浦栏九岗窑、罗源八井村窑、莆田庄边窑、泉州东门窑、仙游岭南窑、新市窑、南安罗东镇高塘村白扩山窑、荆坑桐仔安窑和石壁窑；厦门集美区后溪镇碗瑶和东瑶窑、东山县杏陈镇瓷窑村后壁窑和后劳山窑、漳浦赤土窑、南门坑窑、南山窑、仙洞窑和石步溪窑等大部分南宋同安窑系瓷窑。

(2) 纹饰

该时期纹饰以荷池纹、卷草纹、三角网格纹、草叶纹、篦纹、云气纹、竖条纹和竖排纹为主。纹饰运刀的深浅、篦点的戳刷，以及构图的布局，都极娴熟自如。龙泉山头窑的“荷池纹”，将荷花、荷叶及繁缛的篦纹相组合，其中的荷花花蕾丰满、双瓣短茎、含苞欲放，荷叶侧立而迎风摇曳，所衬托的篦纹或长或短、或密或疏，形似阵阵涟漪，在碗内勾画出一幅夏日荷池的意境〔图八〕。卷草纹，一般是二方连续，它以一个基本“单位纹样”向左右连接。卷草又似卷云，草的茎叶以一至三道线条合成，纹饰卷曲舒展，缠缠绵绵，产生一种祥云飘渺、瑞气蒸腾之感，使图案富有生气。如厦门东瑶窑碗内壁刻划的卷草纹，形似卷云，是用一至三道线条合成的；英山窑、仙洞窑等均以简简单单的卷草纹，或分成若干组，或布满半个器面，构成某种说不清的花样，其间偶尔出现2-3组篦点纹，若隐若现。竖条纹、竖排纹〔图二十〕，是用一种齿针细密的梳发器具，使用时轻轻点划，在器内把花纹装缀于卷草纹中的空白处或直接穿梭其间，似行云流水，有的盘内底外围是篦梳横划纹，里面是卷草、篦点或一草叶，似落花流水，漂浮而有动感。卷草纹、竖条纹、竖排纹是浙江金华、江山窑、南平茶洋窑、漳浦英山窑、仙洞窑、将乐万全碗碟墩窑等大多数南宋同安窑系较为普遍使用的纹样。

3. 南宋中期以后的青釉双面刻划花碗特征

(1) 胎、釉和烧造工艺

胎质粗糙，施釉极薄，釉干涩。碗的内底均有涩圈，采用明火叠烧法，这种烧造工艺是将器物底心刮釉一圈〔图四十〕，放置器物，依次重叠10个左右，再装入桶式匣钵叠压装烧。这样叠烧的产品，消耗耐火材料少，装烧密度大，露胎的缺陷也只在碗心，其美观不如一器一匣的仰烧碗，但在成本上就比它更加低廉了，这种方法的使用，加大了青釉双面刻划花的烧造数量，所见有浙江温州苍南大、小星垵窑，福建霞浦坑头厝

窑、福清东张石坑窑、南平茶洋窑和顺昌河坞窑等南宋中期以后诸窑。

(2) 纹饰

该期纹饰特别简单而单调,用花叶加篾划“之”字纹,或者只用“之”纹做装饰纹样。这时的篾点纹〔图三十五〕在点压时,形如锯齿或月牙,有的呈十字形排开,有的并行排列,有的交错排列,还有呈“人”字形的似大雁飞行,有时它作为辅助纹饰起点缀作用,有时作为主题纹饰装点在内壁,见漳浦英山窑、温州瑶岙窑、温州苍南大、小星垟窑、南平茶洋窑等南宋中期以后各窑。

从以上不同时期青釉双面刻划花碗的特征看,其经历了胎质从致密到粗糙;釉从有光泽到薄釉无光;修胎从工整到草率;装烧工艺从单件仰烧到大批量叠烧;装饰纹样从繁缛到随意这样一个发展演变过程。

三 青釉双面刻划花碗的外销和流布特点分析

(一) 水上运输路线和外销港口

两宋三百年间我国沿海地区兴发起来很多港口,碇泊了无数船舶,集合了衣冠各殊的商人和使者。为管理海上的贸易,宋继承了唐制,在这些港口上设立了市舶司。南宋高宗于建炎二年(公元1128年),诏依旧复设两浙、福建路提举市舶司¹,分别在明州和泉州等地设提举市舶司,其间市舶司管理的重要港口为明州港和泉州港。

明州的外围港主要有杭州和温州两港,泉州港的外围港,有福州和漳州两港,宋代外销港口计有杭州、明州、温州、福州、泉州和漳州等六个主要港口。浙江和福建的青釉双面刻划花窑址分布在钱塘江、甌江、闽江和九龙江四大流域的各支流和靠近入海口地区,它们所产的青釉双面刻划花碗通过明州、泉州及其外围港销往海外,具体运输路线考证如下:

浙江的龙泉大白岸窑和山头窑,位于甌江上游龙泉溪、秦溪及其支流,其产品可从温州港出口,也可南下从福州和泉州港出口。金华、武义、江山窑地处钱塘江上游的金衢盆地,这里河流纵横交错,汇入钱塘江,内河航运主要靠马金溪,马金溪位于钱塘江的上游,流经开化、衢州、兰溪等县市。金华至兰溪,衢州至杭州,均可用船只出海,上述地区的青釉双面刻划花碗应从杭州外销日本²。温州乐清瑶岙窑青釉双面刻划花碗的外销应从温州港直接运销海外。福建的浦城碗窑背窑、松溪迴场窑、武夷山遇林亭窑、建阳芦花坪窑位于闽江上游,上述地区的窑业产品顺流而下至福州、出闽江口再转往泉州港外销是完全可能的。南平茶洋窑面临闽江航道,东距福州口岸120公里,沿闽江东下,抵达福州,而后从福州运往朝鲜、日本或菲律宾等地³。霞浦崇儒乡栏九岗窑和坑头厝窑地处闽东杯溪上游支流,入福州港出海。福州窑、福清东张窑、莆田庄边窑,应就近从福州港外销。同安汀溪窑的产品,水运可通西溪到浔江出海,向北可达泉州,向南则至厦门⁴。而漳浦的竹树山窑、南山窑、罗宛井窑、南门坑窑、仙洞窑产品通过鹿溪、赤湖溪等从漳州港出海。

1 “高宗二年,五月丁未,复置两浙、福建提举市舶司”。(元)脱脱等撰:《宋史·本纪》卷二十五,中华书局,1977年,第456页。

2 王同军:《浙江青瓷窑址调查》,《考古》1993年9期。

3 林蔚起、张文崑:《福建南平茶洋窑宋元窑址再考察》,《中国古代陶瓷的外销》,紫禁城出版社,1988年。

4 郑晓君:《宋元时期环九龙江口的窑业》,《福建文博》2006年4期。

（二）出土和外销地区

浙江和福建地区的青釉双面刻划花碗作为重要的外销瓷之一，多在我国沿海、沉船遗址和海外发现，出土资料有：2002年香港钻石山大磡村出土宋元瓷器残片1500片，其中有宋代青釉双面刻划花碗¹。台湾澎湖是我国宋元时期外销的中转站，20世纪70年代在岛上考古发掘中，出土了一些青釉双面刻划花碗。其中有篔纹青瓷碗、碟、线环青瓷碗、涩圈碗，风格类似福建松溪窑产品²。20世纪70年代，在上海市奉贤县的海滩中，出土了放置于箩筐内的成捆瓷碗829件，这批瓷器可能是宋代从浙南、闽北一带瓷器产地装运来沪，临时放在海滩上，准备转运外地，后因某种突然事故而被埋没的，从其胎釉、造型、装饰等工艺特征看，也是松溪窑的青釉双面刻划花产品³。自20世纪末，在西沙华光礁1号沉船遗址出土了福建松溪迴场窑、南安罗东窑的青釉双面刻划花产品131件⁴。在日本京都、山口县下关市秋根町、博多、福冈市下和白墓也出土有青釉双面刻划花产品⁵。在日本唐津山麓遗址、太宰府、福冈湾、福山等镰仓时代的遗址中也出土了大量同安窑系青瓷⁶。日本坂井隆夫在《贸易古陶瓷史概要》一书中记载，印度尼西亚东爪哇岛出土不少同安窑系的青瓷，日本坂井隆夫在《菲律宾出土的中国陶瓷》一书中提到，菲律宾有一个瓷器收藏家，所收藏的100多件中国瓷器，其中就有同安窑的产品，同安窑青瓷碗、盘、洗在朝鲜、越南等国也有发现⁷。

中国古代瓷器在国外很受欢迎，汉晋时期已有外传，到了唐代出现了作为商品销往海外的越窑、长沙窑和巩县窑等外销瓷器，宋元时期瓷器的外销更是极为发达。海外追捧中国瓷器，一方面受到中国瓷器普遍使用的影响，是瓷器的实用性优势所决定的。另一方面，与国外当时的社会背景、海外贸易的发达都有很大关系。中国的宋元时期，东亚、东南亚、南亚、中东、非洲等地，社会生产比较落后，生产水平有限，与中国发达的制瓷手工业根本无法相比，即使是在制陶工艺有较高工艺水平的阿拉伯、日本地区⁸，也尚未掌握成熟的烧瓷技术，中国物美价廉的瓷器改变了国外以陶器、竹木器、金属器皿为主的生活习惯，提高了海外人民的生活品质。

（三）流布特点分析

根据北京故宫博物院窑址采集标本和田野考古资料，南宋时期浙江几乎很少烧造青釉双面刻划花碗，而福建境内此时烧造青釉双面刻划花碗的窑址几乎遍布全境，特别是在环九龙江入海口一带形成了烧制青釉双面刻划花的中心区域，这种局势的形成与当时的社会政治背景密切相关。

1 香港城市大学文化中心：《陶瓷下西洋》，第35页，香港城市大学出版社，2003年。

2 陈信雄著：《澎湖宋元陶瓷》，1985年11月台湾版。

3 孙维昌：《上海奉贤县发现大批宋瓷》，《文物》1987年9期。

4 中国国家博物馆水下考古研究中心、海南省文物保护管理办公室编著：《西沙水下考古》（1998~1999），科学出版社，2006年。

5 （日）矢部良明著：《日本出土的唐宋时代的陶瓷》，《中国古陶瓷研究资料》第三辑，1983年。

6 （日）矢部良明著：《日本出土的唐宋时代的陶瓷》，《中国古陶瓷研究资料》第三辑，1983年。

7 叶文程、林忠干《福建陶瓷》，福建人民出版社，1993年。

8 （日）后藤茂树编集：《世界陶磁全集2·日本古代》，东京：小学馆，1979年。

1. 两浙路动荡影响了浙江瓷业的生产 and 外销

南宋初年，两浙路动荡不安，金兵相继进犯明州和临安，南部的婺州、衢州和处州先后或被农民起义军、或被当地乡兵或被朝廷叛将围攻或攻陷。有关史料见《宋史》记载：“高宗四年春正月……乙巳，金人犯明州，庚戌，金人再犯明州……二月丙子，金人自明州引兵还临安。……处州乡兵首领陈新率众数万围城，叛将胡友亦犯处州，是月，方腊陷婺州，又陷衢州，……是月，方腊陷处州。”¹

上述两浙路动荡时局，产生两个后果，一是作为东海航线要港的明州因临近南宋都城，容易遭到金兵进犯，不宜大规模开展航海贸易，明州港的外销能力下降，乾道二年（1166年），撤废了两浙市舶司，只在明州、杭州、温州、华亭、青龙镇保留下了五处市舶务，此时航海贸易主港日渐向泉州转移²。另一后果是作为宋代青釉双面刻划花主产区的处州、婺州和衢州（现今的龙泉、金华和衢州）因受到战乱影响，会导致这一地区的陶瓷生产停滞，笔者认为浙江南宋时期青釉双面刻划花生产数量较少，与两浙路不安的时局不无关系。

2. 福建瓷业兴盛的原因

(1) 泉州港的繁荣促进了福建瓷业的兴盛

泉州是唐宋时期我国东南沿海四大港口之一。其海上贸易范围广阔，东北可达朝鲜、日本；南通东南亚各国；西航可达南亚、西亚及非洲东北部。宋元祐二年（1087），政府在泉州设立市舶司，开放泉州港。据《宋会要辑稿》载：“国家置市舶司于泉州，招来岛夷，年通货贿。彼之所阙者，如瓷器、茗、醴之属，皆所原得。”从此，商人可以从泉州直接出洋贸易，外国商船也可直航泉州进行贸易。泉州港虽然起于唐代，而在南宋迅速发展起来，泉州港之所以能够崛起的原因，除其所处的地理位置、人文条件以外，还与宋金战争所引起的政治、经济形势变化有密切关系。南宋时期，泉州不像浙江明州港那样遭受战乱的波及，海外贸易可以充分发展；又比广州靠近都城，货物搬运入京比较顺利。为了供给市场的需要，满足官舍富室和京城百姓的生活需要，泉州不仅成了江浙海商转贩舶货的场所，而且是“泛往国外”出洋兴贩的主要港口。泉州港此时成为我国对外贸易中心，这时期同泉州发生贸易关系的海外国家，不下60处，其范围包括东亚、东南亚、南亚、西南亚以及非洲的广大地区。泉州港出现了“外国贾客蚁聚，番货云集于此，由中国往外国及由外国来中国，莫不于泉州港放洋或登陆”的繁荣局面。泉州港的繁荣，对于区域性的海洋经济起着推波助澜的作用，海外贸易是以商品为纽带的，在对外贸易中瓷器无疑是中国对外输出的重要商品，海外市场的需要，使得福建南宋时的瓷器达到鼎盛，瓷窑几乎遍布福建全境，福建沿海地区，尤其是环九龙江入海口地区的瓷业，因靠近福州、泉州和漳州繁荣的贸易港口，能够节省生产和运输成本，该地区的瓷业生产非常活跃，成为生产外销瓷的中心区域，据考古调查，仅泉州府各县已发现的宋代窑址达100多处，其数量为历代窑址之冠。无论是大批窑口的兴建，产品数量的激增，还是烧制工艺所达到的水平，都是以往朝代所不能比拟的，因此可以说，南宋时期，泉州港的繁荣带动了福建瓷业的发展。

(2) “瓷器博易”的方针成为福建瓷业发展的契机

伴随着南宋海外贸易的空前发展，与之俱来的是钱币（指金银铜钱）的严重外流，造成国内钱荒。为了

1 （元）脱脱等撰：《宋史·本纪》卷二十六，第四七五页，中华书局，1977年。

2 彭德清主编：《中国航海史》，第170页，人民交通出版社，1988年。

防止钱币流出海外，南宋政府规定凡外货，不用金银铜钱，而以绢帛、锦绮、瓷漆为代价，即“瓷器博易”，该史料见《宋史·食货》记载：“嘉定十二年，臣僚言以金银博买，洩之远夷为可惜。乃命有司止以绢帛、锦绮、瓷漆之属博易。”¹有关用“瓷器博易”的文献资料见嘉定至宝庆间（1208—1227年）福建路市舶提举赵汝适著《诸蕃志》²一书，记述了这一时期用瓷器进行“博易”的国家和地区有十七个，根据该书所记海外商人兴贩瓷器博易诸条，兹列表归纳如下：

| 地区名称 | 今所在国 | 瓷器交易记载 |
|------|------|---------------|
| 占城 | 越南 | 番商兴贩用…瓷器…等博易 |
| 真腊 | 柬埔寨 | 番商兴贩用…瓷器…之属博易 |
| 三佛齐 | 印尼 | 番商兴贩用…瓷器…等物博易 |
| 兰无里 | 印尼 | 番商兴贩用…瓷器…等为货 |
| 阇婆 | 印尼 | 番商兴贩用…瓷器…交易 |
| 西龙官 | 印尼 | 商人以白瓷器…货金易之 |
| 单马令 | 马来西亚 | 番商用…瓷器…博易 |
| 凌牙斯加 | 马来西亚 | 番商兴贩用…瓷器等为货 |
| 佛罗安 | 马来西亚 | 番以…瓷…博易 |
| 渤尼 | 马来西亚 | 番商兴贩用…青瓷器等博易 |
| 细兰 | 斯里兰卡 | 番商兴贩用…瓷器…等为货 |
| 南庇 | 印度 | 用…瓷器…为货 |
| 故临 | 印度 | 用…瓷器…为货 |
| 层拔 | 坦桑尼亚 | 以…瓷器…为货 |
| 麻逸 | 菲律宾 | 商人用瓷器…等博易 |
| 三屿 | 菲律宾 | 博易用瓷器…为货 |
| 蒲哩噜 | 菲律宾 | 博易用瓷器…为货 |

上表所列笼统提用瓷器博易的有十五处，具体提用青瓷器、白瓷器者各一处，表中所提“瓷器”只是一种泛称，实际包括青、青白和白瓷三个品种，青瓷中福建南安等地生产的青釉双面刻划花产品在海外发现的最多³，表明青釉双面刻划花产品在瓷器博易中地位十分重要，从考古资料看，此时的青釉双面刻划花产品生产数量多，生产范围广，在福建形成了庞大的青釉双面刻划花窑系。福建青釉双面刻划花的繁荣，得益于南宋政府“瓷器之属博易”取代“金钱博买”政策，它成为福建窑业迅速发展的契机，促进了福建瓷业（特别是青釉双面刻划花碗）的发展。

1 (元)脱脱等撰：《宋史·食货下七》卷一百八十五，四五三八页，中华书局，1977年。

2 (宋)赵汝适撰：《诸蕃志》，《文渊阁四库全书》594册，第1页，台湾商务印书馆。

3 孟原召：《宋元时期泉州沿海地区瓷器的外销》，《边疆考古》第5辑，科学出版社，2006年。

四 小结

综上所述，浙江龙泉窑为青釉双面刻划花产品的发祥地，它向周边辐射，影响到了钱塘江流域、闽江流域和环九龙江入海口地区，形成了龙泉窑系和同安窑系，纵观浙江和福建的青釉双面刻划花产品，其发展经历了三个阶段，即北宋晚期兴起，南宋中期繁盛，南宋中期以后衰落。从青釉双面刻划花产品的表现形式看，用篔点划花衬托卷草的叶片、飘动的云纹，在适当的空间配上篔点，或以篔片划出成组的细线条，可增强纹饰的层次，在构图空间上显得饱满充实且主次分明，这是北宋晚期到南宋早期耀州窑、景德镇湖田窑、越窑等著名瓷窑皆使用的装饰手法，这种艺术表现形式体现了时代风尚，与当时人们的审美意识相契合，成为各窑争相烧制的器物；为了适应海外市场的要求，龙泉窑系和同安窑系所产青釉双面刻划花产品从装烧工艺、装饰风格看，存在不同程度的仿烧著名的龙泉窑，但其产品与龙泉窑相比，大多数较粗糙，产量大，多供外销，这在一定程度上补充了名窑龙泉窑产品供给的不足，满足了海外对中、下档粗瓷器的需求，可以说龙泉窑系和同安窑系的青釉双面刻划花产品是一个以仿烧为特征，以海外市场为导向的外向型生产体系。从青釉双面刻划花产品的流布看，它从浙江瓯江流域的龙泉出发，向北在钱塘江流域稍作停留，向南进入闽江流域并沿着福建东南沿海向南挺进到泉州环九龙江入海口地区，该地区成为生产青釉双面刻划花产品的中心区域。这种态势的形成是南宋时期封建王朝政治、经济文化中心南移以及泉州港海外交通贸易活动日益繁荣的结果。青釉双面刻划花产品作为重要的外销瓷之一，极大地满足和适应了国外的生活需求，在当地人们的生活中起到了重要作用。青釉双面刻划花碗是中国古代外销瓷中的一朵奇葩，是中外人民经济、文化交流和友好往来的实物见证。

本文得到耿宝昌、李辉柄、冯小琦和吕成龙等著名专家的指教，在此深表谢意！

[作者单位：故宫博物院古器物部]

(责任编辑：赵中男 项坤鹏)