

洛阳博物馆中矗立着三座木质佛塔，它们原本放置于故宫博物院慈宁宫大佛堂内。慈宁宫大佛堂中的三座佛塔最初都是金丝楠木三层佛塔，由于尺寸上的原因，其中两座与承德殊像寺会乘殿内的两座紫檀木九级佛塔进行了调换。今天，三座佛塔陈列于洛阳博物馆内，营造了一个新的中国佛教美术空间，每天吸引着无数瞻仰者和欣赏者。

# 慈宁宫大佛堂内的三座佛塔

谷新春

首都师范大学汉藏佛教  
美术研究所硕士，  
主要研究方向为明清宫廷佛教艺术

洛阳博物馆中矗立着三座木质佛塔，一座为金丝楠木三层佛塔，两座紫檀木九级佛塔，异常雄伟和挺拔。三座佛塔精巧的造型、名贵的材质、精湛的制造工艺，显示出它们出身的高贵。

马寺已遭到严重破坏，寺内已无佛像遗存。于是时任中国佛教协会副会长兼秘书长的赵朴初向周恩来总理提出，希望从故宫博物院调拨一批佛像、法器文物到白马寺，周总理很快就批准同意。同年，外交部副部长韩念龙带领各国使馆人员到河南

内的文物，另外亦包括故宫博物院东路配殿里的各式家具及书画、明清瓷器等文物一百二十余件。

## 来自慈宁宫大佛堂的文物

一九七三年，柬埔寨西哈努克亲王访问洛阳。柬埔寨是信奉佛教的国家，西哈努克亲王本人也是虔诚的佛教信徒，他来到洛阳自然要到白马寺。可是当时的白

白马寺进行一般性整修。于是，配合建筑的修葺，在一九七三年三月至五月，亦有两千一百七十三件元明清文物被运往河南洛阳白马寺，而其中主要是慈宁宫大佛堂

## 慈宁宫大佛堂概况

慈宁宫坐落于紫禁城外西路隆宗门以西的慈宁宫区域。肇建于明嘉靖十五年（一五三六年），乾隆三十四年（一七六九年）改建成目前规模。是明清太后、贵妃及太妃举行重大典礼，皇太后圣寿节、上徽号、进册宝、公主下嫁时举行庆贺仪式的

场所；遇皇太后薨，梓宫亦奉安于慈宁宫，皇帝至此行祭奠礼。

慈宁宫后殿即大佛堂，于明嘉靖十五年与慈宁宫同期建成。清沿明制，顺治十年（一六五三年）予以重修，乾隆三十四年慈宁宫大修时将后殿移至现在的位置，始定今制。今大佛堂面阔七间，进深三间，歇山式顶，覆黄琉璃瓦。七间皆开门，双交四椀菱花隔扇门。殿前月台与慈宁宫相接，台上陈设香炉，香筒。

现称慈宁宫后殿为「大佛堂」，原因有二，一是慈宁宫后殿在清宫众多佛堂中体量相比较较大；二是清宫内务府《活计档》曾有如下记录：「（乾隆十年三月初八）……慈宁宫大佛堂现在供的迈达里佛，着照样成造金台撒佛一尊，其佛身着问八拉布人照藏里佛一样成造。」而此尊「迈达里佛」（即弥勒佛）体量巨大，亦可能是慈宁宫后殿被称为「大佛堂」的原因之一。

据《清宫内务府造办处档案总汇》记载：「乾隆元年六月十六日员外郎平安来说，内大臣海望交慈宁宫大佛堂供奉：大珊瑚珠三盘……」「乾隆九年三月初六日，副催总达子来说，总管谢成、太监张玉柱传旨：着内大臣海望将慈宁宫后殿中

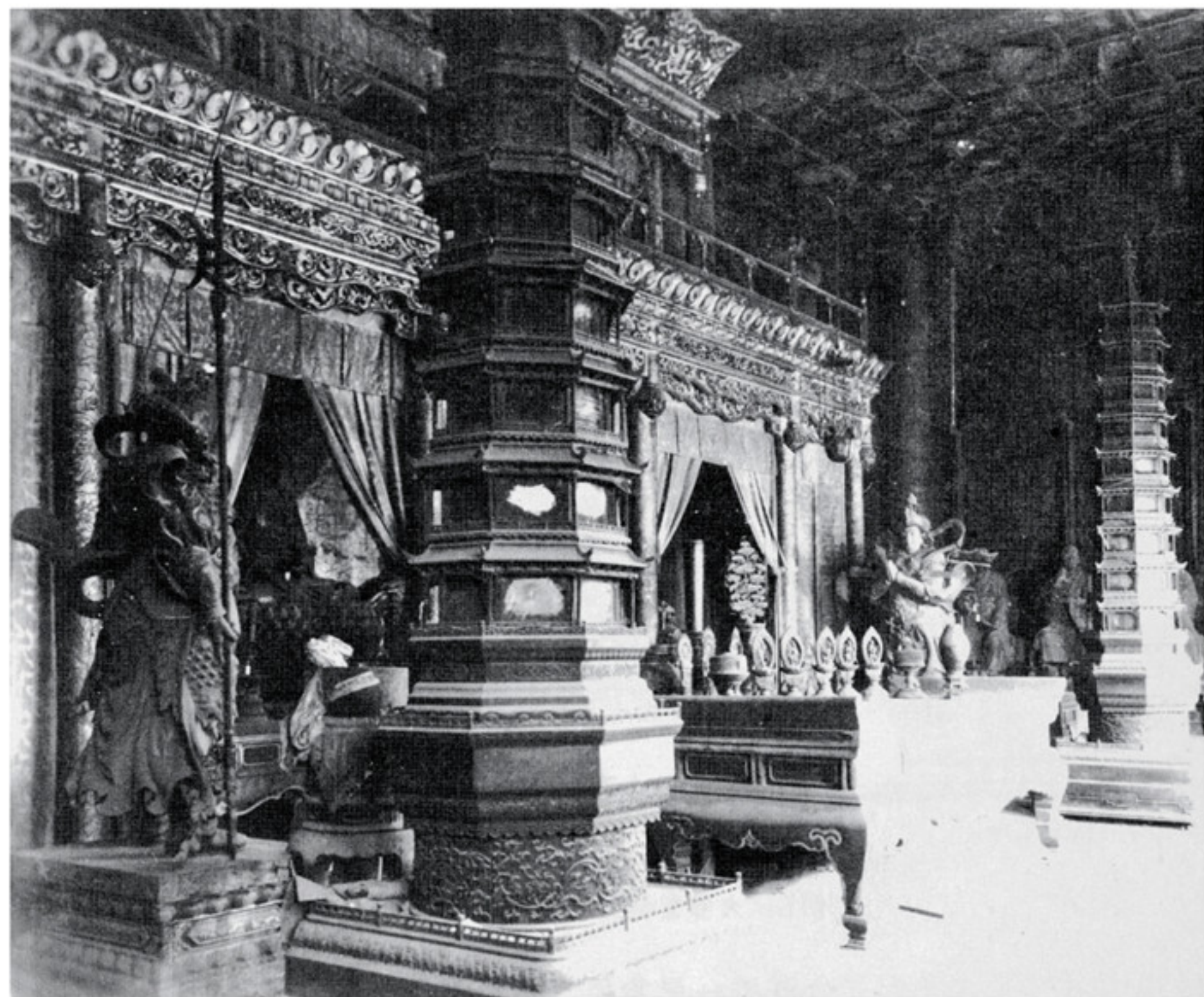
三间欢门幡三堂画样呈览……」以及「万历年十一月己亥，慈宁宫后舍殿被烧毁……」等等。从这些记载来看，慈宁宫后殿并没有一个明确的殿名称谓。大佛堂的名称究竟因何得来，又是何时开始以此称呼尚不得而知。不过「慈宁宫后殿」、「大佛堂」、「慈宁宫后舍殿」指的应都是同一个地方。

慈宁宫区域是太皇太后、皇太后及妃嫔居住之所，在无尽的闲暇之余，对大佛堂中众多佛教神祇的奉拜倒可成为她们打发时光、虔心敬意、追求福寿的最好方式。

## 大佛堂内的三座木质佛塔

三座木质佛塔包括金丝楠木三层佛塔一座以及紫檀木九级佛塔两座，现皆收藏于洛阳博物馆。

**金丝楠木三层佛塔** 金丝楠木三层佛塔为清代制作，仿楼阁式多宝佛塔。塔身三层重檐，八面均有佛龕，周身佛龕共三百零四个，佛龕为圆拱形。塔由底座与塔身组成，底座为两层，仿砖石结构的叠涩须弥座式，四角有圆形角柱。



塔身三层，底层高一百八十八厘米，每面佛龕为五层二十个，八面共一百六十个。双层重檐上有仿古结构的筒瓦、板瓦、斗拱、瓦当、柱头等，均制作精巧，层次分明。中间一层高一百八十厘米，每面佛龕四层十二个，八面共九十六个。双层重檐，其形制结构同底层。基座上有雕花栏杆，最高一层与塔顶总高度为二百六十三厘米，每面佛龕三层六个，八面共四十八

慈宁宫大佛堂明间陈设旧影  
摄于一九七四年

个，双层重檐，形制与结构均与下部两层相同，其基座上亦有雕花栏杆，最上部为圆形宝刹。

佛塔周身佛龕，每龕中供奉一尊铜鎏金无量寿佛，所有铜佛的造型、容貌、体态、配饰等均相同：皆双目微启，头戴宝冠，袒上身，披帛带，饰花形耳铛、颈饰、臂钏、脚钏等，双手于腹前结定印，手捧长寿宝瓶，趺坐于方形镂空台座上，身后有环状头光、背光，饰以联珠纹、火焰纹。每龕铜鎏金无量寿佛上均刻「大清乾隆辛巳年敬造」款。乾隆辛巳年为乾隆二十六年（一七六一年），这一年系崇庆皇太后七十大寿，乾隆皇帝为其母亲特造此佛塔。佛塔采用整根金丝楠木制成，通体呈深褐原木本色。该塔做工精细，比例匀称，造型富丽，雕刻手法多样，层次多变，厚重古朴，反映了清代高超的工艺水平和鲜明时代特色。

**紫檀木九级佛塔** 两座紫檀木九级佛塔形制相同，均为清代制作，为八角形九层楼阁式塔。佛塔由塔刹、塔身、塔基构成。塔刹设有圆形的天盘，天盘上面莲花座上的宝瓶托十字金刚交杵，天盘四周垂流苏

塔身飞檐翘角，轻盈飘逸，塔内中空，每层八面各开龕门，每龕内各供奉一尊佛像，共计一百二十尊。周围附有栏杆，塔基为八角须弥台座，须弥台座束腰处雕饰缠枝花纹，台座下一八角叠涩台基和圆柱形支座插入最下层的方形台座，方形台座外缘饰覆莲纹。

根据一九七三年的《慈宁宫后殿原状大佛堂陈设档》记载，两座紫檀木九级佛塔原陈设地位于慈宁宫大佛堂三间正间金漆仙楼佛龕的前右和前左，每座塔内有金漆木雕佛像一百二十尊。

## 佛塔的调换

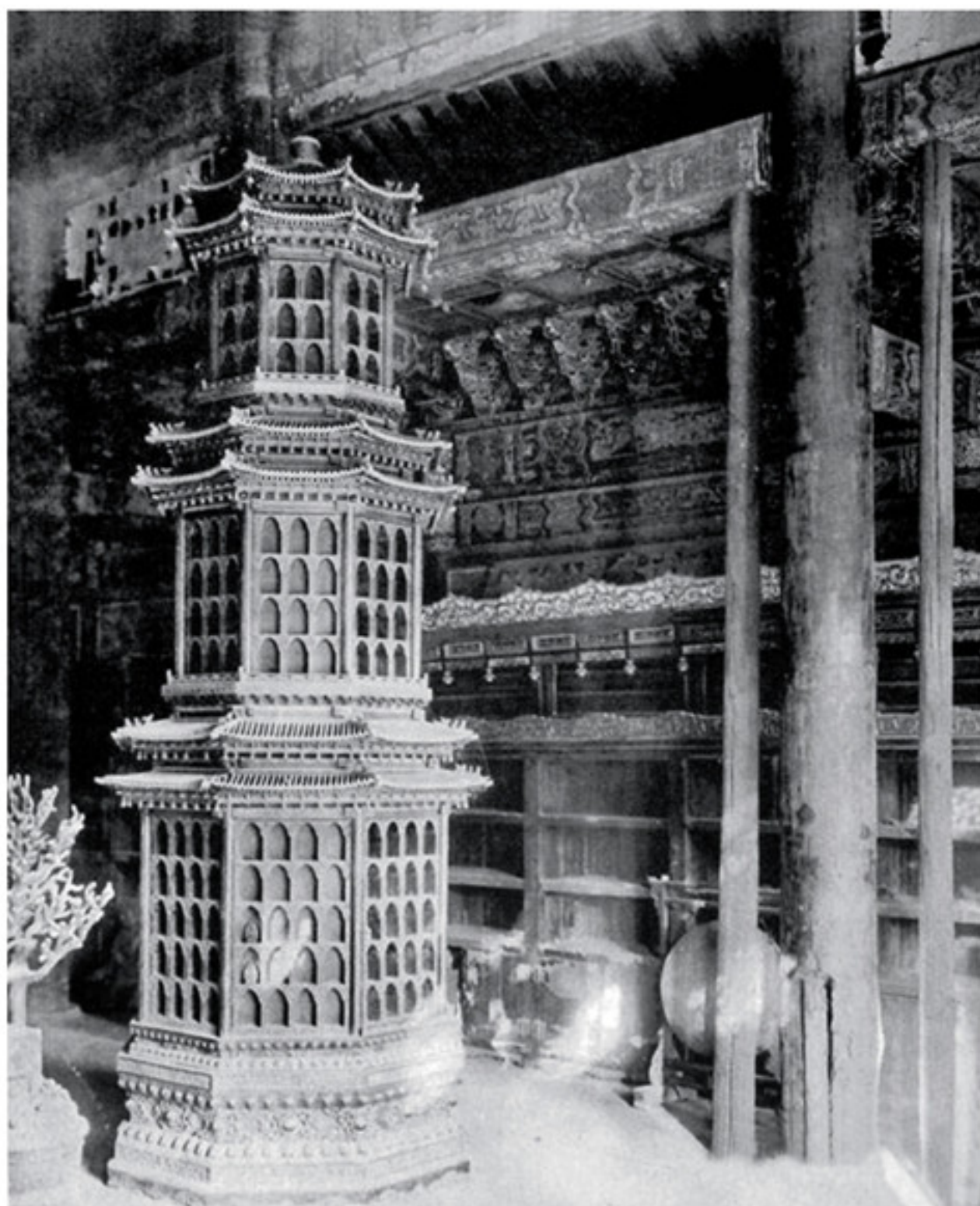
**调换缘由** 慈宁宫大佛堂内的三座佛塔本来都是金丝楠木三层佛塔。据《清宫内务府造办处档案总汇》记载：

乾隆四十七年八月初九日，太监鄂勒里传旨：殊像寺殿内现供徵瑞呈进之紫檀木塔，殿大塔小。将塔之尺寸发往京内，交英廉查看。慈宁宫后殿现供之塔与徵瑞呈进之塔高矮尺寸较比，如慈宁宫塔尺寸高大，请来在殊像寺供。将此处所供之塔移在慈宁宫供，先将高矮尺寸较比，随报

发来具奏，钦此。

遵即前往查看得慈宁宫后殿现供楠木雕花勾金八方塔二座，每一座三层，连座通高二丈。……每层八面皆供有佛像，通共供佛三百四尊。再查殊像寺殿内所供徵瑞呈进之紫檀木塔二座，画样签开。每一座九层，通高一丈四尺六寸，下座见方四尺二寸九层，通共供佛一百二十尊。较比慈宁宫现供之塔高少五尺六寸……若移换安供，其高矮大小似属相宜，谨照慈宁宫现供之塔绘画小样一张，上贴尺寸黄签一并恭呈御览，伏候训示为此谨奏，等因。

八月十五日，交太监鄂鲁里具奏，奉旨：殊像寺现供之紫檀木塔，即着徵瑞送



承德殊像寺会乘殿内金丝楠木三层佛塔旧影

至京内在慈宁宫安供，将慈宁宫现供之楠木塔亦着徵瑞派人送往热河殊像寺安供，钦此。

八月二十六日，将徵瑞送到紫檀木二座已安在慈宁宫。缮写折片一件，内开。奴才英廉谨奏……此令于八月二十四日据徵瑞将紫檀木塔二座送到，奴才随派造办处官员先将慈宁宫现安供之楠木塔二座，并原来供铜佛六百八尊拆卸交付徵瑞逐件查明，令其派人送往热河殊像寺安供外，即将现送到紫檀木塔二座，按旧安楠

木塔分位分中安供。奴才亲诣敬谨验看殿座于塔座下是属相称，所有换安塔座原由理合。谨具奏闻，等因。由本报发往行在具奏。于九月初二日接得信帖一件，内开，交太监鄂鲁里具奏，奉旨：知道了。钦此。

从档案记载来看，所记「楠木雕花勾金八方塔」即是金丝楠木三层佛塔，乾隆二十八年时共造了三座。《慈宁宫宝塔挂龕工程奏销黄册》记载：

乾隆二十八年十二月二十六日，慈宁宫添建八方楠木宝塔三座，各通高二丈八寸六分内，下方须弥座高二尺四寸，计三层。每层斗口重昂虎座拱子斗科，八脊攒尖或造修背花券二十四槽，琵琶栏杆十九

槽。添钩描金擦佛挂龕二十八座，使灰光朱油饰等项工程，所有销算用过物料匠夫工价银两细数，逐款分晰列于后。计开……南木匠一万五千八十八工，锯匠二千六百二十三工半，雕匠一万四千五百八十八工半，嵌匠一百八十四工半，包镶匠一百七十八工半，搭材匠二百一十一工半，共匠三万二千八百四工半（每工银一钱五分四厘），计银五千五十一两八钱九分三厘……净销算银六千五百五两四钱八分三厘。

三座金丝楠木三层佛塔最初都在慈宁宫大佛堂内供奉，乾隆四十七年（一七八二年）八月由于「殊像寺殿内现供徵瑞呈进之紫檀木塔殿大塔小」，于是将供于大佛堂三间正间金漆仙楼佛龕前左、右两侧的两座金丝楠木三层佛塔与承德殊像寺会乘殿内的两座紫檀木九级佛塔进行了调换。

**选择承德殊像寺的原因** 殊像寺位于承德外八庙之普陀宗乘之庙西，狮子园北麓。

乾隆二十六年（一七六一年），乾隆皇帝陪皇太后到山西五台山文殊菩萨道场——殊像寺进香，见文殊妙像庄严，令人起敬，默识其像以归。《热河志》载：「圣母幸五台，祝釐瓣香顶礼，默识其像，以归抚

摹勒诸石，仿五台山亦名以殊像。」佛经中释迦有东方主尊菩萨名「文殊」，有时现比丘像，有时现国王像。「文殊」又译

「曼殊」，「曼殊师利」梵语读音近「满族」，所以西藏达赖喇嘛进丹书时，称清朝皇帝为「曼殊师利大皇帝」。又因清廷有乾隆皇帝出生于承德狮子园的传言，进而有人就附会说乾隆皇帝是文殊菩萨转世，乾隆皇帝和太后对此不置可否。回到京师，太后就令人按五台山文殊模样雕刻石供像供于香山宝相寺。乾隆三十九年（一七七四年），

乾隆皇帝特命内务府仿五台山殊像寺规制，按香山文殊相貌在承德修建殊像寺。待殊像寺落成后，乾隆帝参加瞻礼，并作诗曰：「殊像全规台庙模，撰辰庆落礼曼殊。金经蒙古犹常有，宝帙皇朝可独无？译以国书宣白业，习之修士羽福图。虽然名实期相称，师利应嗤谓是乎。」

清政府对殊像寺按家庙管理——由内务府派二十人对其进行日常的行政管理和保安，由理藩院选派喇嘛六十人居此专司研究藏文《大藏经》和其他佛教经典，并译成满文（因此该庙亦可视为满族佛学院），且此庙的喇嘛每年腊月要择日赴北京嵩祝寺给皇帝辞岁，正月十五以后再择日返承，

而承德的其它寺庙喇嘛则无此待遇。

承德殊像寺会乘殿内东西各置万寿塔，塔均为八角形，三层，楠木质地，高两丈，两塔内本供铜鎏金无量寿佛六百零八尊。今万寿塔仍在，可铜鎏金无量寿佛像却在姜桂题（一八四三年—一九二二年，北洋高级将领、陆军上将）任热河都统时期（二十世纪初）被盜。而这两座塔即是乾隆四十七年八月前供于慈宁宫大佛堂三间正间金漆仙楼佛龕前左右两侧的金丝楠木三层佛塔。

## 新的意义

巫鸿先生在其《美术考古的理想》一文中说道：「许多被移动的文物已经被赋予第二甚至第三次生命，成为迭次出现的具有突出的普遍价值的建筑、艺术综合体的组成部分。」清宫造办处为大佛堂所造的金丝楠木三层佛塔是为了慈宁宫大佛堂这一经过整体设计的礼拜空间而特制的，佛塔与其中的建筑、绘画、雕塑的配置形成完整而强烈的宗教礼仪氛围，是慈宁宫大佛堂礼拜空间不可分割的一部分。然而由于各种原因，慈宁宫大佛堂内的两座金丝楠木三层佛塔与承德殊像寺的两座紫檀



清 金丝楠木三层佛塔  
现位于承德殊像寺会乘殿东侧

九级佛塔进行了调换，慈宁宫大佛堂中留存的一座金丝楠木三层佛塔与承德殊像寺的两座紫檀木九级佛塔形成了一种「奇异」的组合，这个礼拜空间的意义随着文物的迁移发生了无声的改变，承德特殊像寺会乘殿内礼拜空间亦然。

随着一九七三年慈宁宫大佛堂文物迁居白马寺，原慈宁宫大佛堂的金丝楠木三层佛塔进入洛阳白马寺。今天，原慈宁宫大佛堂的金丝楠木三层佛塔与两座紫檀木九级佛塔陈列于洛阳博物馆内，这些原是「不可移动」却被移动了的木质佛塔，营造了一个新的中国佛教美术空间，它们转化成受视觉关注的美术对象，每天吸引着无数瞻仰者和欣赏者。

紫



清 金丝楠木三层佛塔  
现位于承德殊像寺会乘殿西侧



承德殊像寺会乘殿内主供的文殊菩萨（居中者）像



元 金漆夹纆十八罗汉像（之一）  
洛阳博物馆藏  
原藏慈宁宫大佛堂

#### 阅读链接：调拨洛阳的部分原慈宁宫大佛堂文物

今洛阳博物馆专门设立宫廷文物馆，用来展示原慈宁宫大佛堂佛教文物。在此介绍几尊佛像，以飨读者。

**三世佛像：**原供奉于慈宁宫大佛堂内，一九七三年连同左右两边的两尊伽蓝护法一起调拨给洛阳白马寺。此三尊贴金三世佛体量高大，富丽堂皇。左为药师佛，中为释迦牟尼佛，右为阿弥陀佛。三世佛比例匀称，五官秀美，手脚线条温婉圆润，衣纹流畅生动。结跏趺坐。下承仰覆莲座，莲瓣宽肥饱满，瓣尖上卷，瓣尖饰卷草纹。莲瓣上下边缘及佛像束腰饰联珠纹，联珠颗粒硕大。

**金漆夹纆十八罗汉像（见本页图）：**此像为元代遗存。十八尊罗汉姿态各异、栩栩如生，都是金漆夹纆工艺制作。其衣饰繁复细致，具有很高的艺术价值，同时也具有很重要的历史文物价值。

**铜胎珐琅无量寿佛像（见左页图）：**无量寿佛面相清秀，弯眉小眼，双目低垂，秀鼻小口，表情柔美生动。头戴宝冠，耳际宝缯飞扬，耳饰花形耳铛。披帛从两肩而下绕至双肘间飘起，再沿臂而下垂落身后，线条轻盈，质感逼真。佛像胸前饰项链、璎珞，手腕饰手镯，臂上饰臂钏，披帛在两手手腕间分别绕成半圆，从手臂内侧穿过斜搭于腿部；身披深红色天衣，腰束浅蓝色长裙，天衣长裙上饰描金卷草纹，双手叠交腹前，结禅定印。全跏趺座，下承三层仰莲座，宝蓝色莲瓣交错排列。《慈宁宫后殿佛堂珠石堂匾片》（乾隆二十三年十月初四日）记载：“慈宁宫佛堂中间供铜无量寿佛一尊。”

**白玉送子观音像（见左页图）：**观音菩萨立于木质镂空雕台座上，头挽发髻，身着天衣，头微侧向下方童子。小童双手持莲。附有亭式木质嵌玉佛龛，为四方亭造型，四角立柱，重檐镂空屋顶。廊柱内一侧装有板壁，三面开敞，白玉观音及小童站立其中。送子观音是典型的汉地佛教尊神，出现在大佛堂——皇帝母亲的佛堂并不奇怪，它代表了皇太后对皇室多子多福的期许。

**铜水月观音像（见左页图）：**观音宝相长圆，双目俯视，嘴角含笑，神情安详。头戴高冠，冠上饰化佛。冠上丝带覆于两肩，袒露上身，颈处饰项饰，靠近肘部饰臂钏，肩披帛带，丝带束腰。右手搭覆于右膝上，右足抬起，左手掌心向下扶于台座，左足下垂，膝盖以下衣纹呈U形。整尊佛像姿态优美、线条流畅，通体镀金，做工精致细腻。

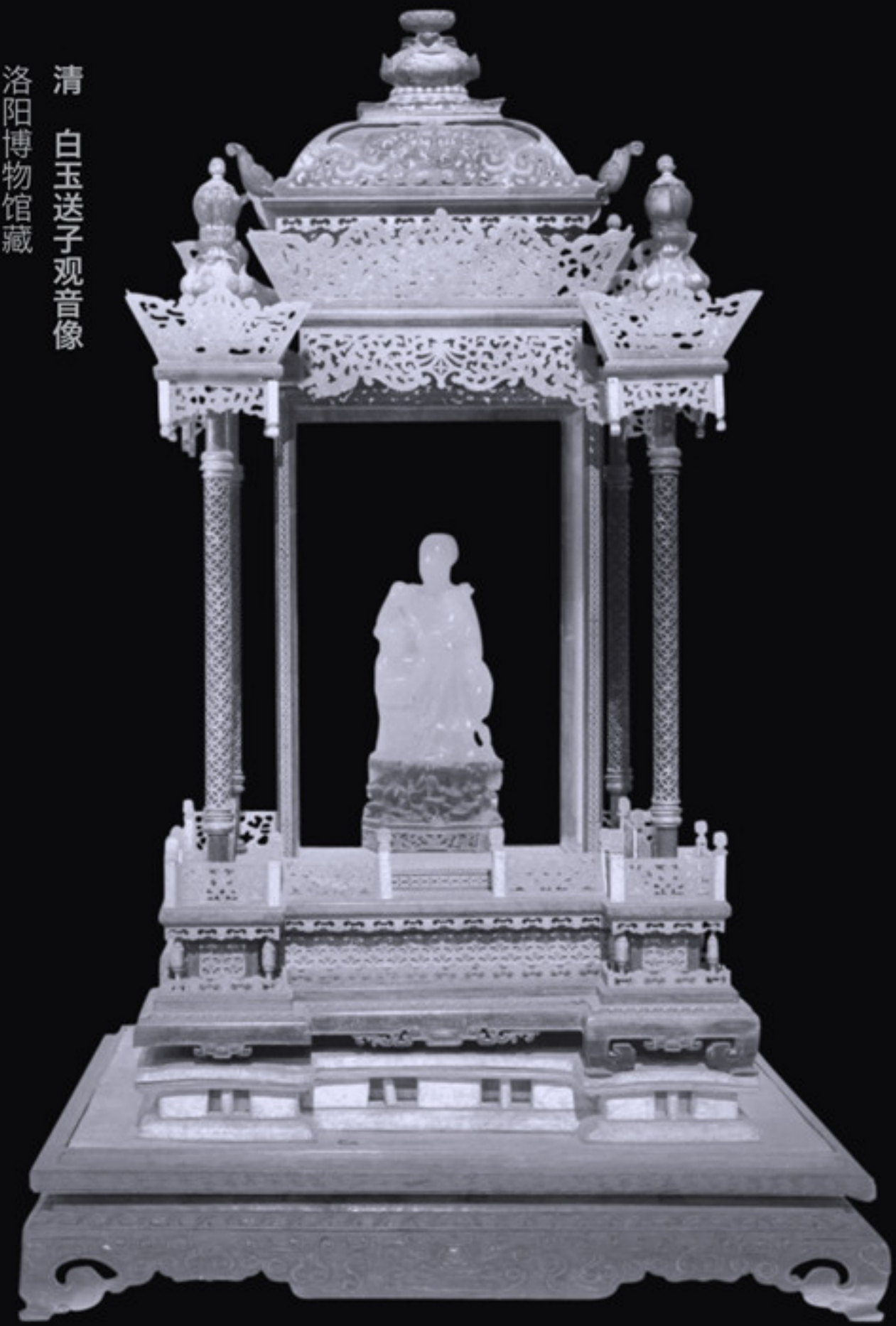
（更多与大佛堂文物调拨洛阳的相关内容，可以参阅洛阳古墓博物馆研究院古墓专家、大佛堂文物划拨工作当事人之一的黄明兰先生所著《故宫大佛堂文物调拨洛阳的前前后后》一文，载于《洛阳文史资料》第二十三辑，二〇〇二年版。）



清 铜水月观音像  
洛阳博物馆藏  
原藏慈宁宫大佛堂



清 铜胎珐琅无量寿佛像  
洛阳博物馆藏  
原藏慈宁宫大佛堂



清 白玉送子观音像  
洛阳博物馆藏  
原藏慈宁宫大佛堂