

帝王的葬礼作为一国最隆重的典礼之一，其中的部分环节私密性很强。

除皇帝、太后等重要人员及重大事項能被宫廷档案记录，其余细节皆颇为神秘。

咸丰皇帝的葬礼作为晚清皇家葬礼的模板，是一个特殊且重要的案例。

幸运的是，在传世的清代样式雷图档中，有一系列画样和文档涉及此次葬礼的筹备和举办。

出于工程管理需要及个人职业习惯，定陵设计者雷思起还写有翔实的随工日记，

不仅记录了定陵样式房的工作，还写下了自己作为设计者兼工程管理者的独特见闻。

# 建筑师笔下的皇家葬礼

## 从样式雷图档细读清咸丰皇帝葬礼筹办

王方捷

王其亨

王方捷：四川省文物考古研究院馆员，

主要研究方向为中国古代建筑

理论与建筑遗产保护

王其亨：天津大学建筑学院教授，博士

生导师，研究方向为中国传统

建筑历史与理论

咸丰十一年（一八六一年）七月十七

送神牌回北京，升祔太庙，为拖延数年

日，咸丰皇帝奕訢（一八三一年～一八六一

年的葬礼画上了句号。

年）驾崩，庙号文宗。由于咸丰皇帝在

### 关于葬礼的记录

东陵经营的万年吉地尚未竣工，咸丰皇

梓宫入葬山陵，神牌升祔太庙，是

帝、孝德皇后（一八三二年～一八五〇年）

和几位已故妃嫔的梓宫在北京停厝一年

后，不得不移至东陵隆福寺行宫临时改

建的「暂安奉殿」停放了三年。直到同

治四年（一八六五年）九月，位于东陵平

安峪的定陵及顺水峪妃园寝告竣，当月

十七日至二十六日，同治皇帝、两宫太

后及王公大臣前往东陵举行隆重的葬礼，

将咸丰帝后梓宫安奉于定陵地宫，然后

亲王奕訢代劳（同治四年六月初八日会奏：

「文宗显皇帝、孝德显皇后梓宫奉安，应行礼节

繁重，皇帝现在冲龄，拟请遣王恭代，皇帝仍前

往各处恭行三跪九叩礼。……仍着恭理王大臣会

同礼部，将应行亲诣行礼及遣王恭代行礼之处，

详细分别酌拟具奏。」（参见光绪朝《钦定大清

会典事例》卷四七二「礼部一百八十三·丧礼·

文宗显皇帝大丧仪·四」）实际由恭亲王奕訢代

替同治皇帝行礼的仪式有虞祭礼和升祔礼；

奉安后由钟郡王奕詝和豫亲王义道代为

护送神牌回京。为迎合两宫太后的私情，

又在流程中增设了一些以太后为主的仪

式环节。种种改动使此次葬礼在诸多细

节上无法照搬成宪。无独有偶的是，光

绪五年（一八七九年）同治皇帝入葬惠陵时，

嗣皇帝载湉更加年幼，葬礼全程参照咸丰皇帝葬礼举行。因此，咸丰皇帝的葬礼作为晚清皇家葬礼的模板，是一个特殊且重要的案例。那么，朝廷为此次葬礼做了哪些筹备？葬礼具体包括哪些环节？

关于咸丰皇帝葬礼的筹备和举办，同治朝《起居注》、《实录》只记录皇帝和太后的活动，无法反映葬礼全貌；另一官方档案——光绪朝编《钦定大清会典事例》（《钦定大清会典事例》，中华书局，一九九一年影印本，以下简称《会典事例》）详细记载了仪式流程，但其观点同样集中于皇室核心成员，对葬礼筹备的记载简略而含混。此外，名臣翁同龢（一八三〇年—一九〇四年）也出席了葬礼，但翁同龢此时官阶尚低，没有参与全部仪式，也未能目睹如宫廷档案所描述的仪式核心内容，其日记（《翁同龢日记》，中华书局，一九八九年）仅记下了葬礼中的几个片段。

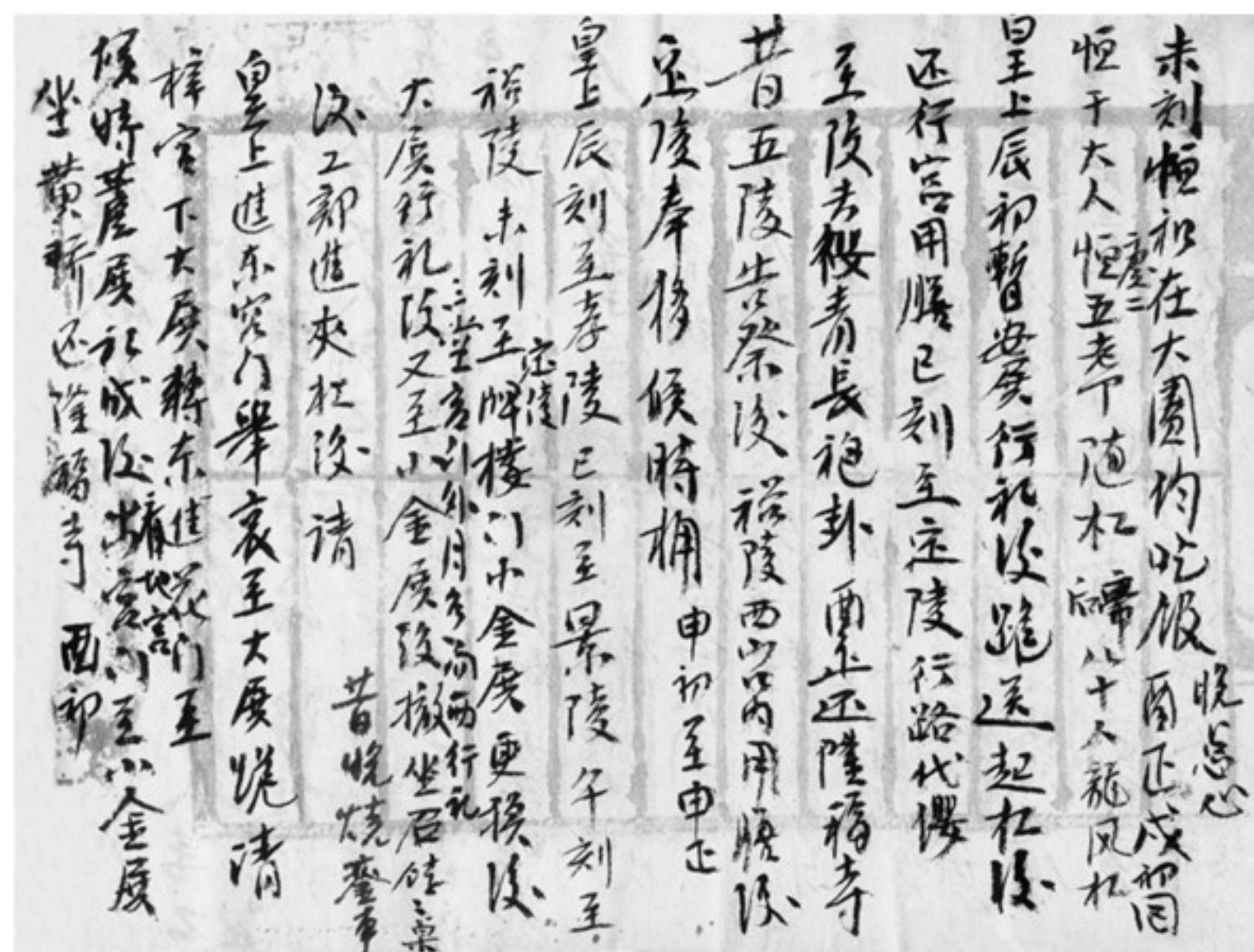
幸运的是，在传世的清代样式雷建筑图档中，有一系列画样和文档（本文引用的样式雷图档收藏于中国国家图书馆和故宫博物院）涉及此次葬礼的筹备和举办，其作者正是定陵的设计者、建筑世家「样式雷」传人——雷思起（一八二六年—一八七六年，字永荣，号禹门，样式雷第六代传人。咸丰八年（一八五八年），雷思起成为定陵工程处样式房掌案，首次担当皇家大型建筑工程总建筑师，在极端困难的条件下将定陵建成，并取得卓越的设计成就）。同治四年，定陵接近完工，朝廷遂排定葬礼日程，要求各部门官员着手准备。身为定陵工程处样式房掌案的雷思起，在忙于各项工程收尾的同时，还配合朝廷官员筹备葬礼，包括建造各种临时建筑设施、调查并准

阅读链接

### 咸丰帝后葬礼日程

◎ 同治四年闰五月二十九日谕：朕于九月十七日恭奉慈安皇太后、慈禧皇太后启榿。敬于十九日驻蹕隆福寺行宫，恭诣几筵前奠酒行礼。二十日，恭奉皇考文宗显皇帝、皇妣孝德显皇后梓宫至定陵隆恩殿。二十一日，祇谒昭西陵、孝陵、孝东陵、景陵、裕陵。礼成后，敬诣定陵隆恩殿几筵前，行迁奠礼。二十二日，奉安礼成，恭请神牌还京，升祔太庙。朕于九月二十五日还宫。所有恭奉梓宫由隆福寺行宫至定陵永远奉安及神牌还京，均着毋庸另备御道。至应行典礼并一切事宜，着各衙门及直隶总督敬谨豫备。

——《清穆宗实录》卷一四三



样式房《同治四年三月初九日开工日记随工事》封面及内页  
中国国家图书馆藏

备葬礼需用物品、落实各项奉安礼仪并

演练等等，承担相关设计绘图工作，留

下了样式雷陵寝图档中数量最多、类型

最丰富的奉安筹备相关图档。葬礼期间，

作为陵寝工程技术核心，雷思起几乎每

天都身处各主要活动的中心地点，既亲

眼目睹了皇帝、太后行礼这样的重大场

面，又在幕后为各种琐事奔忙。出于工

程管理需要及个人职业习惯，雷思起写

有翔实的随工日记，葬礼期间的日记不

仅记录了定陵样式房的工作，还包括自

己作为设计者兼工程管理者独特见闻，

成为样式雷图档中唯一的皇家葬礼文字

记录。充实而生动的图纸和日记记录也

反映了皇家建筑工程中建筑师的职能和

地位。

## 临时建筑与设施筹备

为将梓宫平稳地送入地宫，并且更

好地塑造仪式场所，需要在已完工的陵

寝建筑基础上设计建造多种临时建筑与

设施，包括梓宫奉安所需的辅助设施（候

时芦殿、餞桥和车舆）和服务于仪式参与人

员的临时设施（如卫兵暂住的营房和方便太

后等人登临明楼的平台桥及踏跺）两种。

## 候时芦殿

奉安仪式的主要日程共三天，第一

天（九月二十日），帝后梓宫由隆福寺暂

安殿奉移至定陵隆恩殿；第二天（九月

二十一日），梓宫由隆恩殿奉移至候时芦

殿内的龙辇车（载天子棺柩的车）车上；

第三天（九月二十二日），在候时芦殿奠

酒后，梓宫引入地宫永安。

作为重要过渡场所的候时芦殿（简

称「芦殿」或「芦棚」）是用竹木框架和布

幔捆扎、搭建的仿殿宇形式的临时建

筑，位于方城（明清皇家陵墓宝城、宝顶前

的方形城台）月台（建筑前方突出的平台）上，

前接餞桥，后通方城。定陵候时芦殿于

同治四年三月开始设计，尽管构造简单，

但雷思起仍然进行了实地测量，并多次

制作烫样，使其尽量贴合月台边缘。雷

思起离开东陵期间（随工日记中可见：同治

四年闰五月「十七日，三爷（雷思起）已刻进京」；

「七月廿四日，禹门（雷思起）、廷昌由京来工」

等记载。这两个月，雷思起被召回北京，随后出

发调查北京至东陵的道路，检查、修缮沿途行宫，

为同治皇帝及太后等人谒陵做准备），代管样

式房事务的雷德修（雷思起伯父）、雷思

义（雷德修子）、雷思振（雷思起四弟）会

同监督官员进一步推敲建筑功能及空间

布局，最终于八月初定案动工，九月十

七日完竣。（随工日记中可见：三月十七日

「郭、雷烫芦殿样」；闰五月十八日「烫芦殿样

子一分」；八月初九日「科搭餞桥、芦殿」；九

月十七日「芦殿、餞桥齐」等记载）

定陵芦殿分为前殿和后殿，后殿

直接占用方城月台空间，前殿则以方城

前礅磔（以砖石露棱侧砌的斜坡道）上临时

支搭的一块平台为地面，从而自然形成

「凸」字形平面。前殿三间，空间开敞，

用于停放龙辇车并举行仪式；后殿五间，

正中为过厅，连接前殿与方城，东、西

次间及梢间为休息室，分别供皇帝和两

宫太后等人在相关仪式间隙使用。

## 餞桥

餞桥是指由竹木框架支撑，上铺木

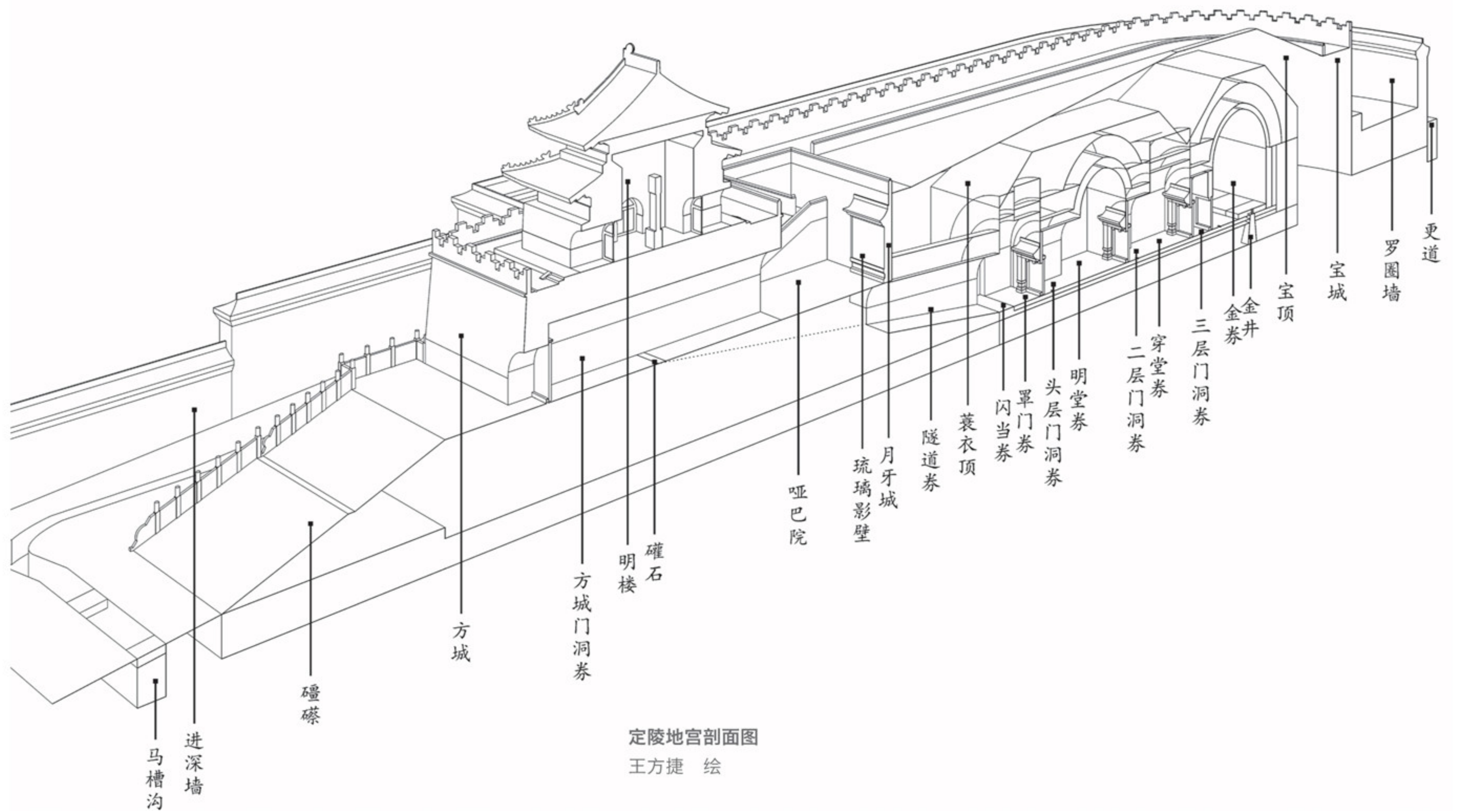
板构成的坡道。陵寝施工期间，隆恩殿、

方城明楼（位于宝顶前方，下部为方城，正中

开一拱券形门洞；上部为明楼，用来放置刻有帝

王谥号等的石碑）等高大建筑周围均架设

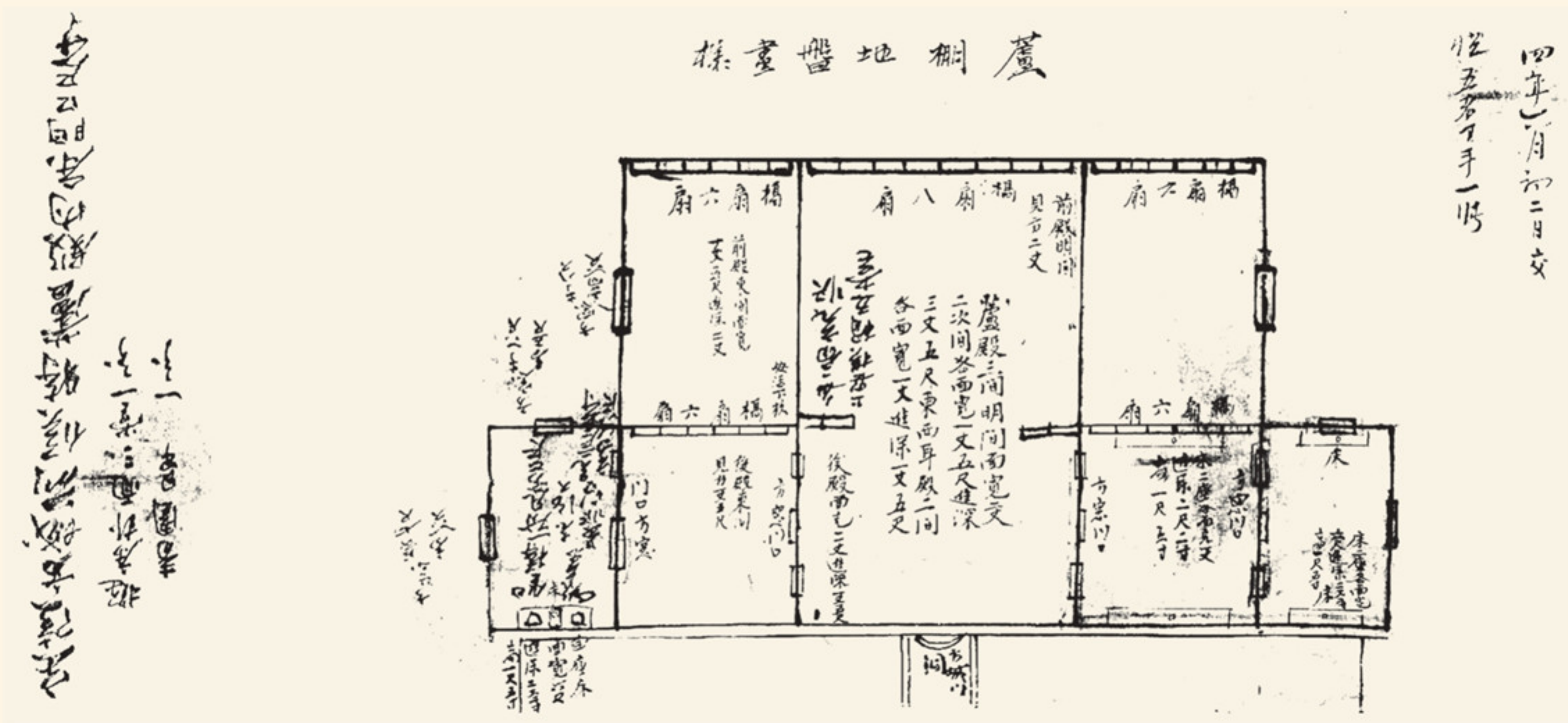
有餞桥，用于人员上下和物料运输。隆



芦殿棚丈尺略节

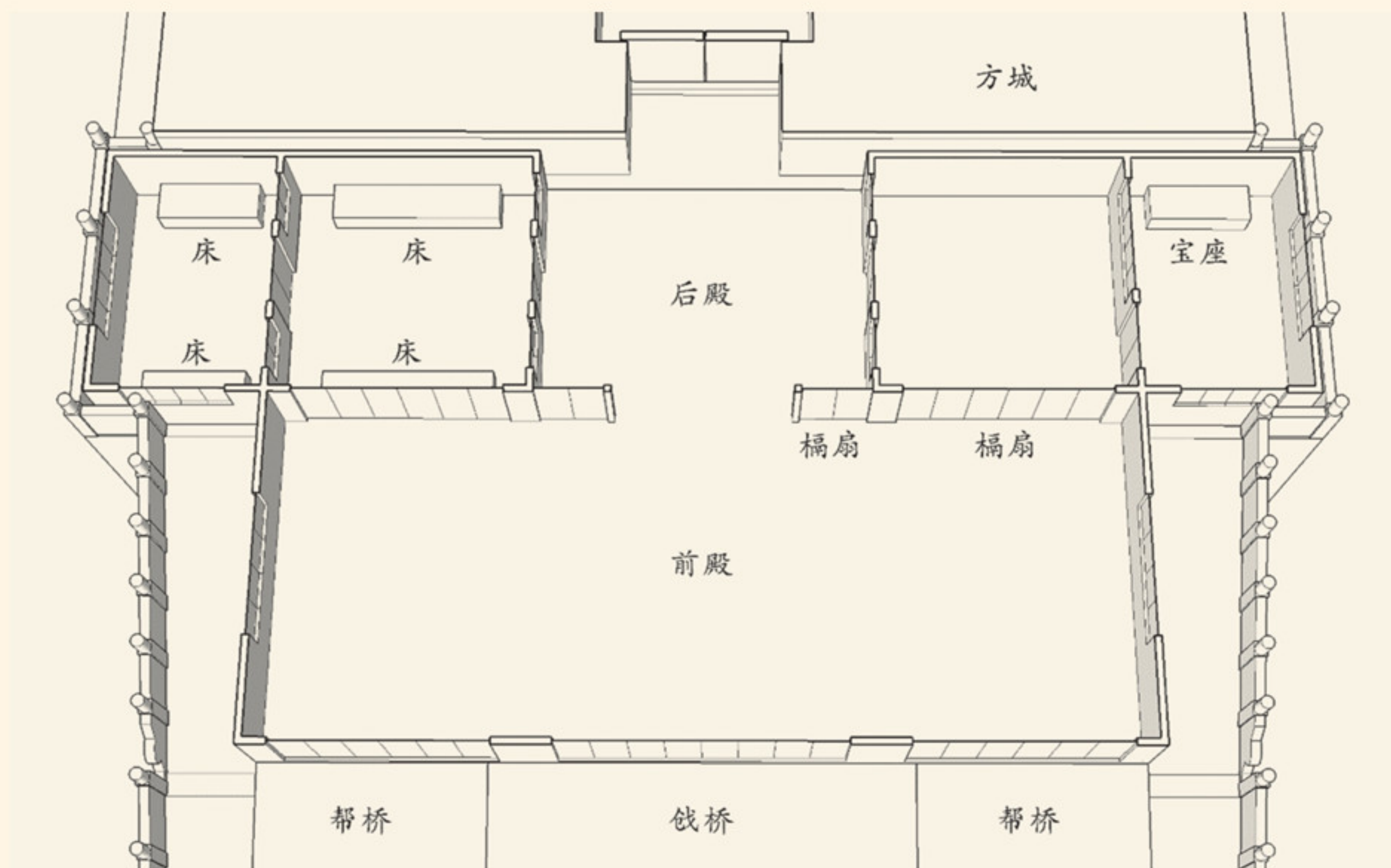
方城前月台面宽七丈三尺进深一丈七尺铺垫在垫基高一尺三寸典岩门  
 密布而上层叠落上接  
 平台一层面宽六丈进深三丈布高八尺二寸北高一尺三寸  
 芦殿一层面宽五丈六尺檐高三丈内明间面宽三丈二次间外  
 面宽一丈五尺进深三丈五尺两耳棚外面宽一丈进深一丈五尺  
 芦殿前檐前桥一层面宽五尺内南北长十三丈七尺面宽二丈八尺中  
 高八尺北高一丈八尺五寸  
 东西各侧桥一层面宽二丈三尺进深三丈八尺三寸桥东面西面  
 边外帮端深一层面宽六尺进深八尺中在门外月台起坡消  
 深一层面宽四丈进深一丈四尺高一尺二寸  
 月台前檐平台一层面宽四丈进深一丈四尺高一尺二寸东边搭接斜桥  
 一层面宽一丈二尺三寸进深五丈四尺高一尺二寸东边搭接斜  
 桥一层面宽一丈九尺进深一丈八尺平台北面东边帮斜桥一  
 层面宽一丈六尺进深二丈二尺  
 大殿月台中端深前檐前桥一层面宽一丈三尺三寸南面宽一丈  
 八尺进深一丈八尺进深二丈三尺进深四尺  
 宝内内面宽一丈八尺进深七丈六尺进深四尺中高一尺二寸  
 宝内外面宽一丈八尺进深七丈六尺进深四尺中高一尺二寸  
 月台前檐前檐一层面宽一丈八尺进深三丈四尺高一尺二寸  
 小群亭前二层面宽一丈八尺进深一丈八尺进深七丈三尺进深四尺  
 宝内中高一尺  
 方城后身隧道棚一层面宽三丈一尺五寸  
 观辇车长一丈八尺宽一尺二寸高一尺二寸五寸上高去一丈二寸  
 宝内九尺高一尺二寸五寸

同治四年芦殿棚丈尺略节  
 故宫博物院藏  
 详细记录了定陵候时芦殿、钱桥、龙辇车定案尺寸



同治四年六月初二日芦棚地盘画样  
中国国家图书馆藏

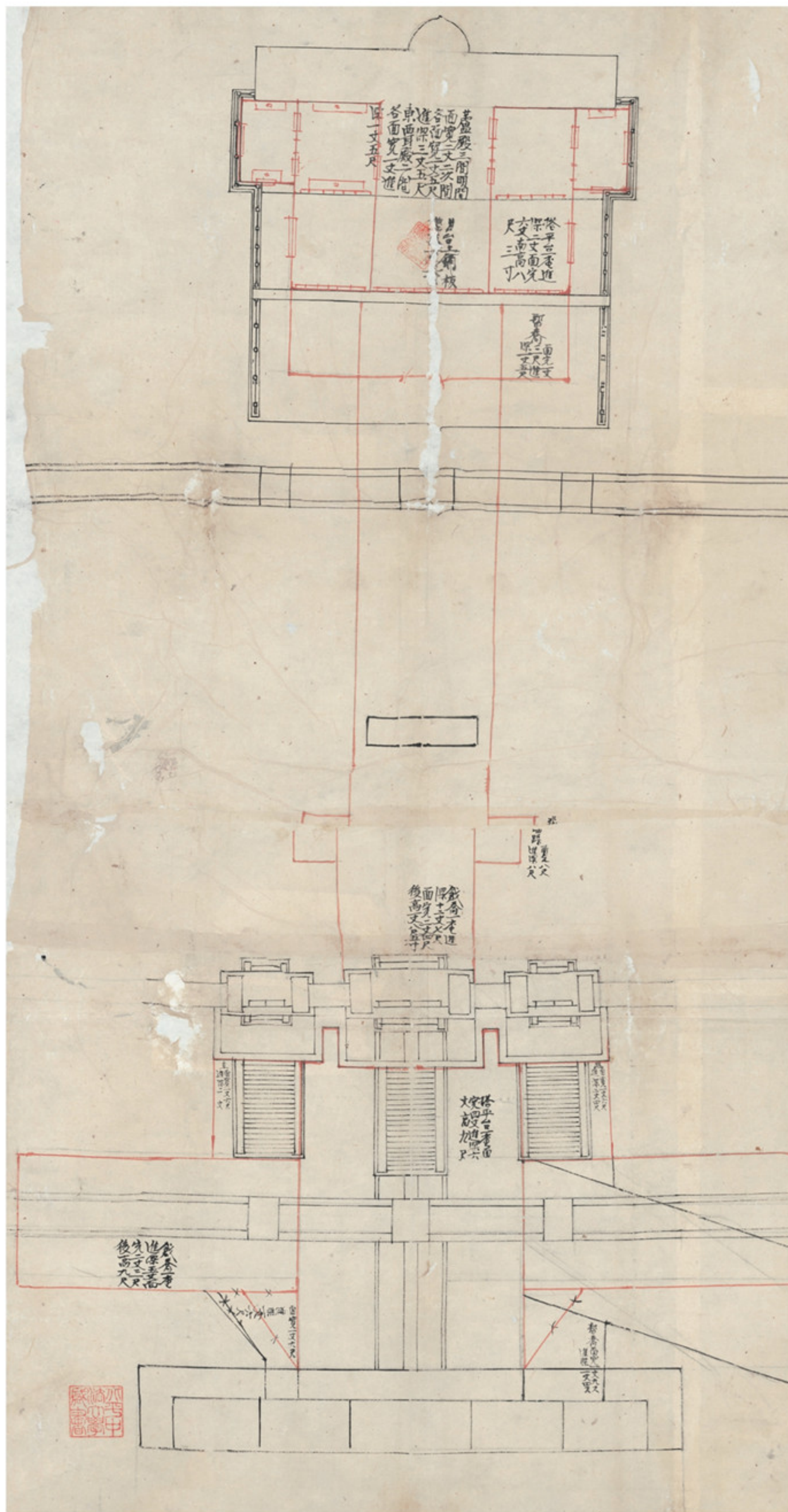
图中记「四年六月初二日交恒五老爷手一份」。芦殿平面为「凸」字形，前部架空，后部利用方城月台围合而成，规模及内部空间划分均可与文献对应。



定陵候时芦殿平面示意图

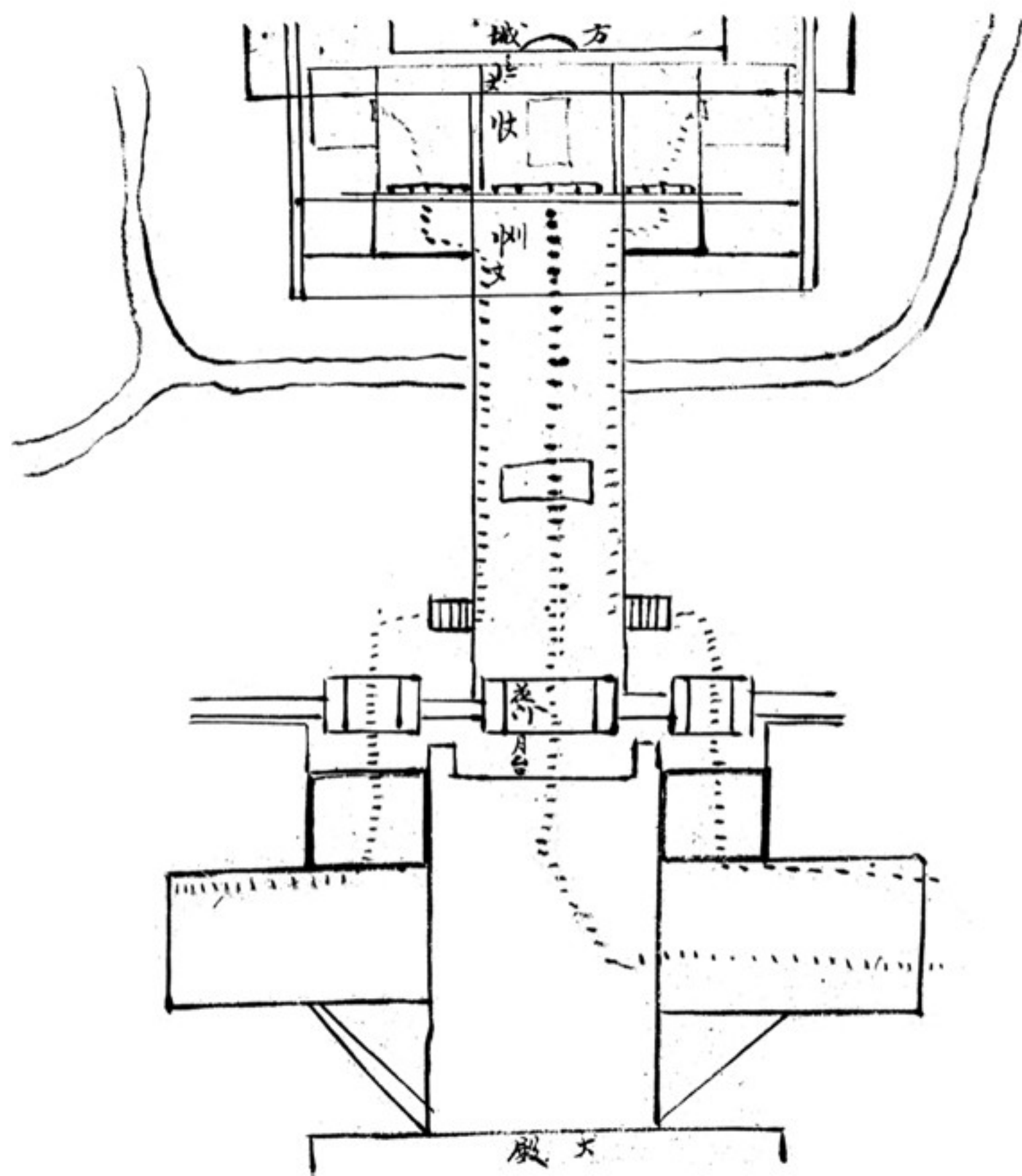
王方捷 绘

据中国国家图书馆藏同治四年六月初二日芦棚地盘画样及故宫博物院藏同治四年闰五月定陵候时芦殿及钱桥、平台地盘糙底绘制



同治四年閏五月定陵候時芦殿及餞橋、平台地盘糙底  
故宫博物院藏

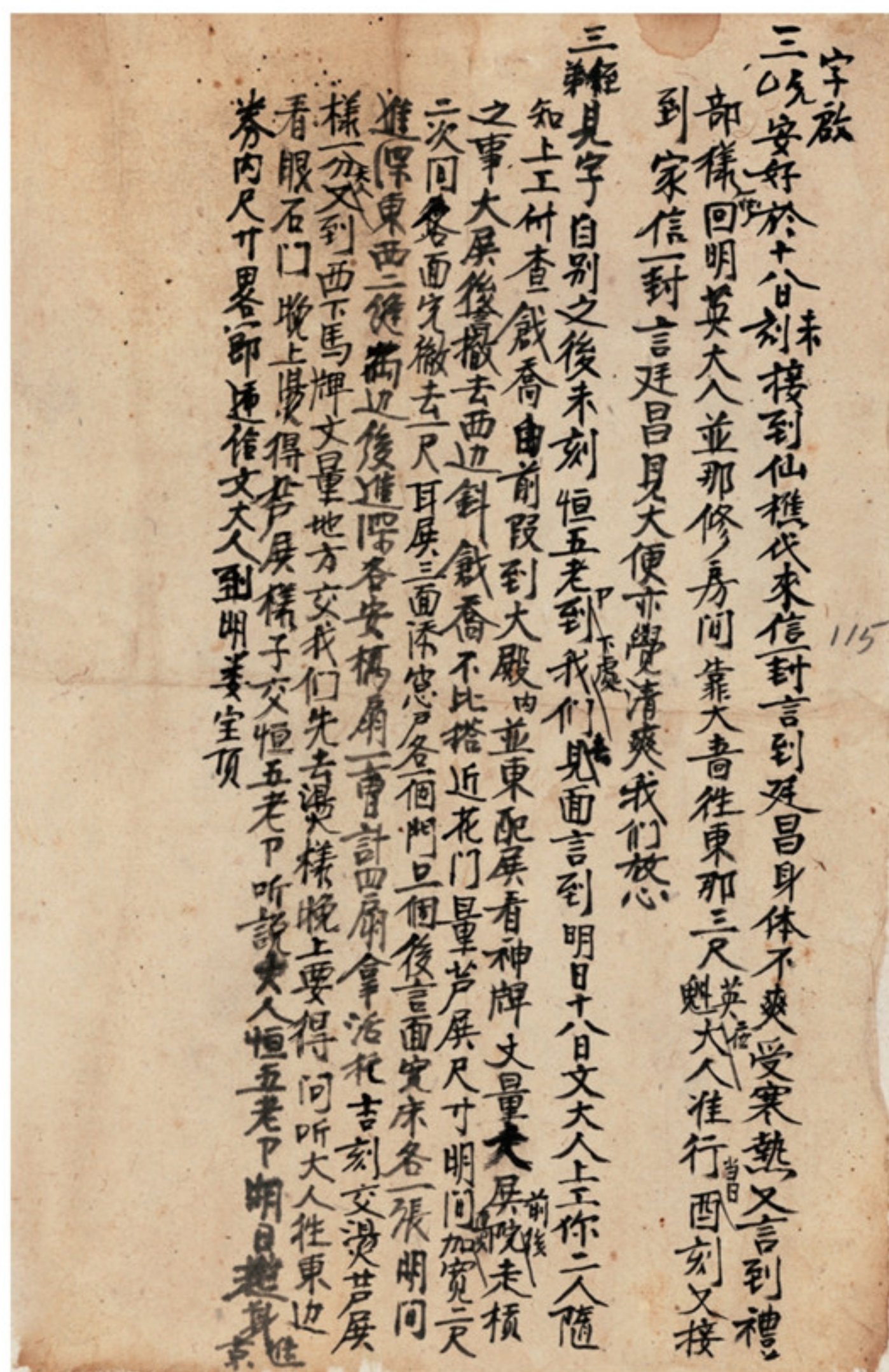
此圖為修改後的餞橋方案，根據儀式安排進行了簡化，琉璃花門前只保留了東側餞橋，並改為斜向，使車輿和人員行進路線更順暢。



同治四年三月定陵候時芦殿及餞橋、平台地盘糙底  
中国国家图书馆藏

此圖為餞橋早期方案，中座琉璃花門與候時芦殿明間之間以二點四丈寬的餞橋相連，並跨過石五供。由於餞橋的高度限制，祭台上並未放置五供。餞橋兩側安裝有木台阶，芦殿次間門前設“幫橋”。大殿後檐與花門之間搭設平台，其東西兩側設置餞橋。並繪有梓宮和人員的行進路線，芦殿明間正中方塊示意龍輅車停放位置。

福寺暫安殿各主要建築前也搭建餞橋，以便梓宮運入。奉安儀式中，為使裝載梓宮的車輿運行盡量平穩，需將其行進路線上的台阶、門檻、陡坡等障礙物一一覆蓋。因此，沿定陵中軸線，在神道碑亭前、隆恩殿月台前、琉璃花門前及方城月台前全部搭建了餞橋，總長近六十丈。各座餞橋中，琉璃花門前和方城月台前的餞橋構造最複雜，因此留下



同治四年閏五月十七日雷思振、雷德修、雷思义致雷思起的书信  
故宫博物院藏

信中讲明了对候时芦殿和餞桥方案的修改：“付查餞乔（桥），由前段到大殿内，并东配殿看神牌，丈量大殿前后院走杠之事。大殿后言（檐）撤去西边斜餞乔（桥），不比（必）搭近（进）花门。量芦殿尺寸，明间进深加宽二尺，二次间各面宽撤去一尺，耳殿三面添窗户各一个，门口一个，后言（檐）面宽床各一张，明间进深东西二缝满边，后进深各安榻扇一曹（槽），计四扇……吉（即）刻交烫芦殿样一分。”



崇陵候时芦殿及餞桥施工时的老照片  
其形式与定陵稍有差异  
原照保存于中国文化遗产研究院

了图纸反映其设计推敲过程，并与随工

踩（中国古建筑中的台阶，一般用砖或石条砌造），

## 车輿

日记等文档相互印证。（随工日记中可见：

还需另建「帮桥」于两侧门前，供人员

据档案，帝后梓宫由隆福寺暂安殿

同治四年三月十五日，「恒五老爷着烫芦棚、餞

进出。初期的设计中，平台两边均设「斜

到定陵地宫的整个奉移过程，共需使用

桥」；三月二十三日，「恒五老爷交改餞桥样，

桥」，后确定梓宫奉移时，由隆恩殿东

三种车輿。梓宫出暂安殿，升大輿，运

花门前两边」；三月「廿八日，恒五老爷又改餞

侧绕行至花门，故仅保留东侧斜桥以降

送至定陵牌楼门；从牌楼门到隆恩殿，

桥」；八月初八日，「军机支大人来工，看餞桥」

低施工成本，并将其改为斜向，使车輿

以及从隆恩殿到候时芦殿，使用小輿；

等记载）

行进路线更顺畅。

在候时芦殿内，换用龙輶车，沿地宫内

琉璃花门前月台高九尺，而其与隆

方城月台高达一丈六尺，需要设置

预先铺设的轨道送至宝床永安。而这三

恩殿间距较小，若直接在中轴线上设置

较长的餞桥减小坡度；石五供位于花门

种车輿也是由雷思起及其手下参照典制

坡道，则坡度过大。故此，琉璃花门前

院内中轴线上，也需利用餞桥跨过这一

设计制造的。（随工日记中可见：同治四年「四

部正中改为一座平台，与花门台基等高，

障碍。餞桥与候时芦殿交接于方城疆礮

月初八，恒五老爷做木石床，龙训（同「輶」）车，

坡道（图档称「斜桥」）连接平台侧面；

上方，因此二者同时设计，并在候时芦

帖千（签）字」；四月二十二日，「烫花门木车，单

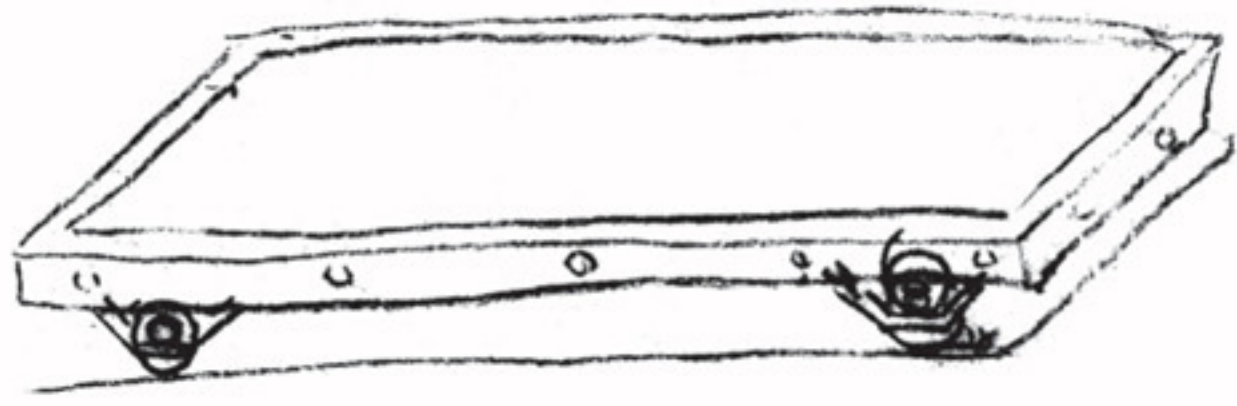
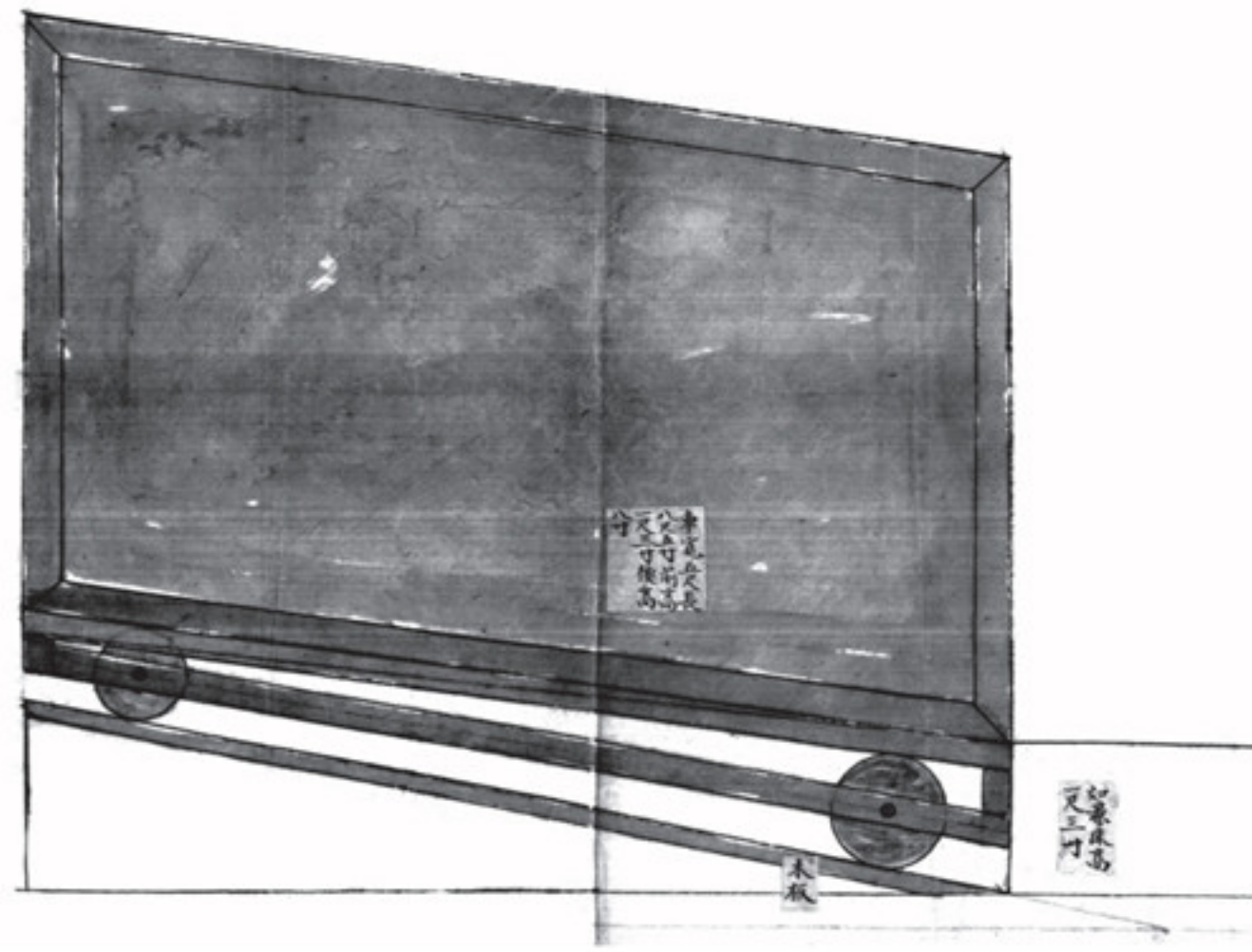
又由于「斜桥」遮挡了两侧花门前的踏

殿前端两侧增设帮桥，作为临时集会空间。

双枯槽（轱辘）各一辆，刑（邢）拿去回英大人

同治四年四月龙輜车立样  
中国国家图书馆藏

尺寸稍小于故宫博物院藏同治四年《芦殿棚丈尺略节》记载的定陵龙輜车，可能系定东陵龙輜车。



同治四年四月平板车糙底  
中国国家图书馆藏

图中无题无记，与中国国家图书馆藏同治四年四月龙輜车立样、同治四年四月龙輜车平、立样中的龙輜车结构有所不同，推测为随工日记中的“花门木车”，对应档案中的“小舆”。

### 隧道平桥和礮礮踏踪

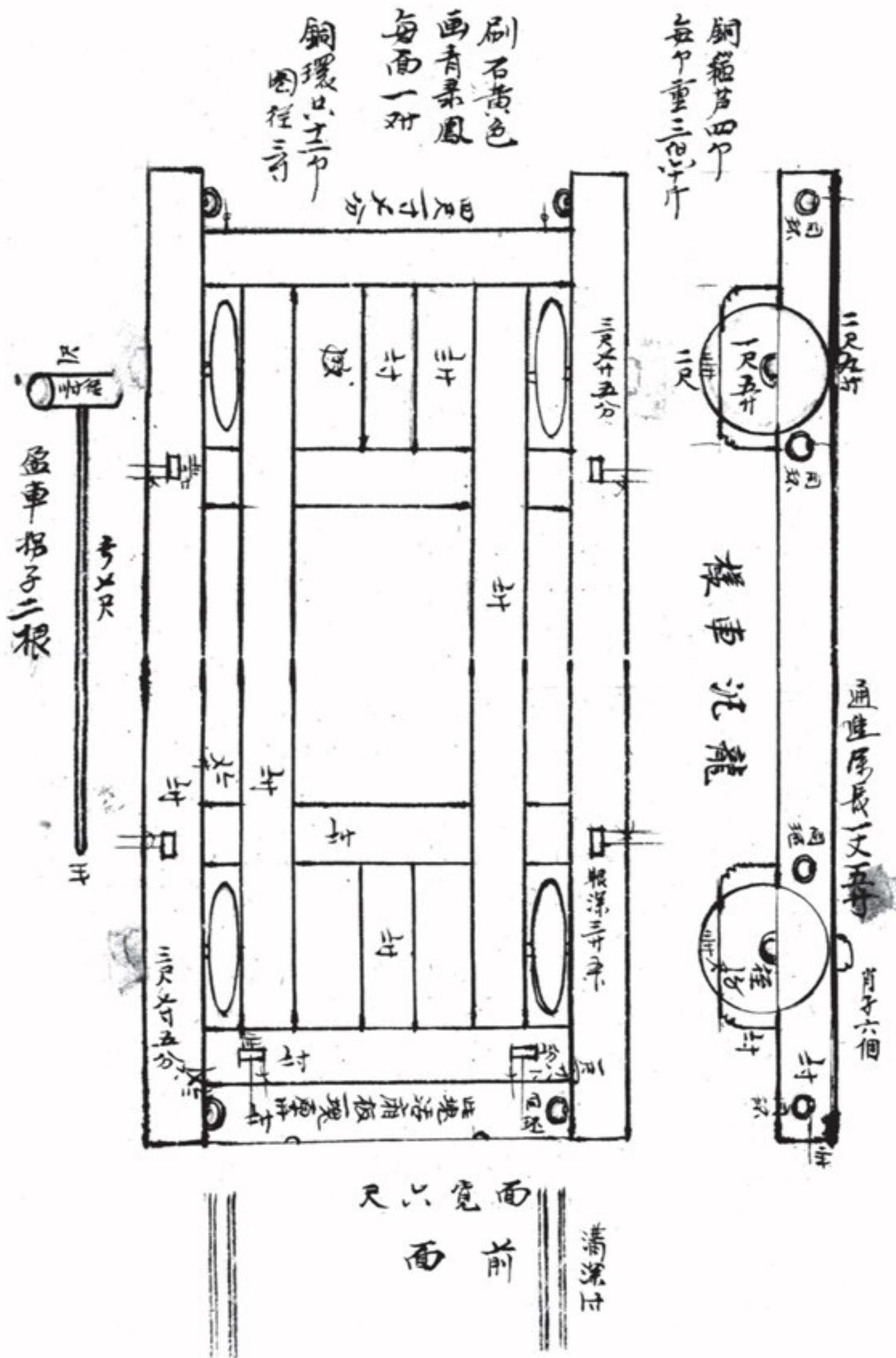
存」等记载。由于奉安所用车舆、卤簿在仪式结束后即行焚化，无实物留存，因此雷氏的设计图纸就更显得弥足珍贵。

在梓宫奉安、封砌隧道前，方城

与哑巴院（明清帝陵建筑中，由方城北壁、宝城内壁及宝顶南端月牙城围合形成的封闭露天

小院）地面不直接连通。欲前往哑巴院，需通过一段隧道下行，再爬上隧道内临时设置的楼梯，从穿堂板房（地宫施工期间至梓宫奉安前，哑巴院内的隧道处于露明状态，因此哑巴院内建有临时的「穿堂板房」以遮蔽隧道，防止雨水及杂物落入地宫内部，奉安后即拆除，并封砌隧道）回到地面，不仅线路迂回，而且要从穿堂板房的架空地板下方穿过。

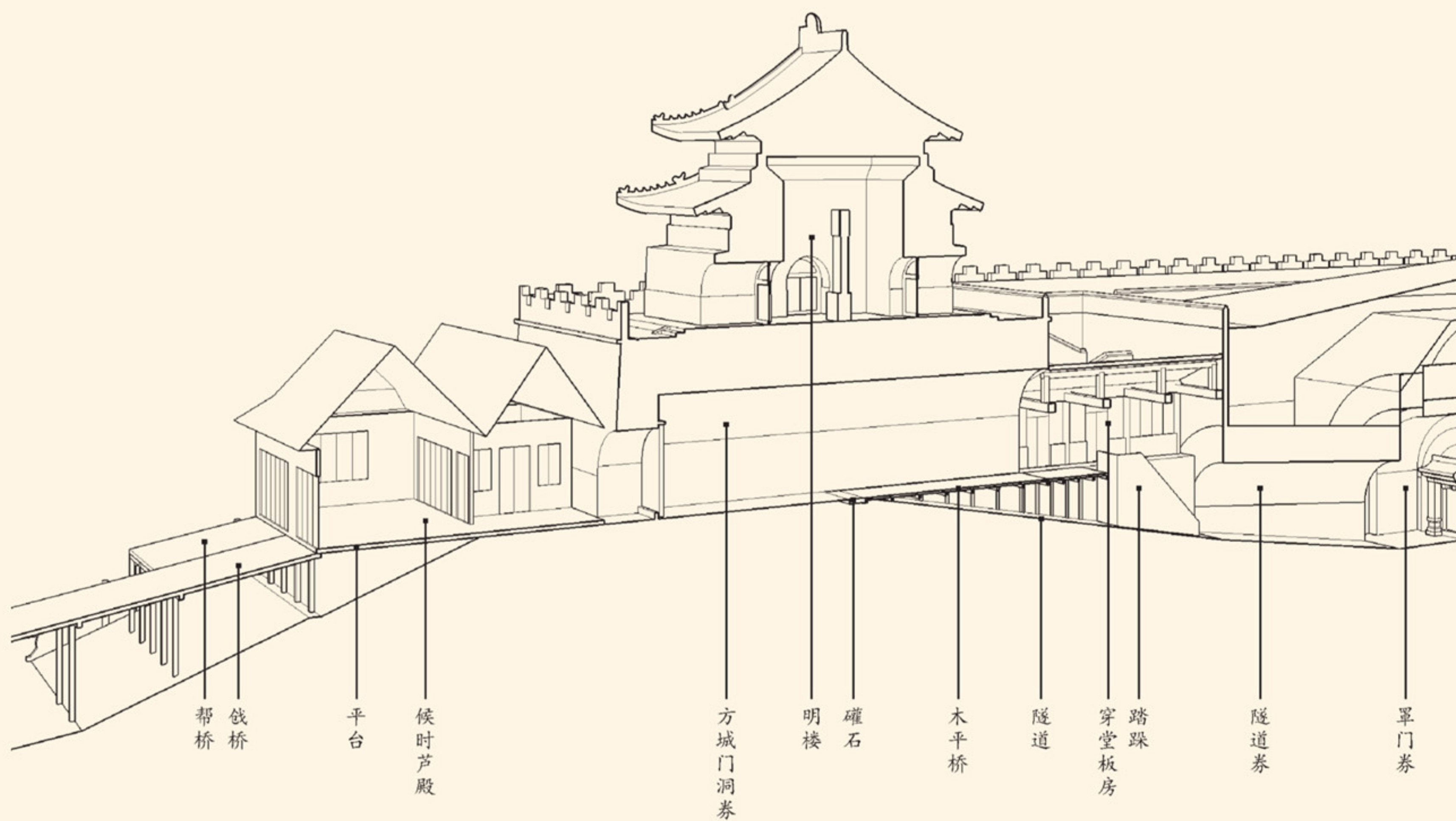
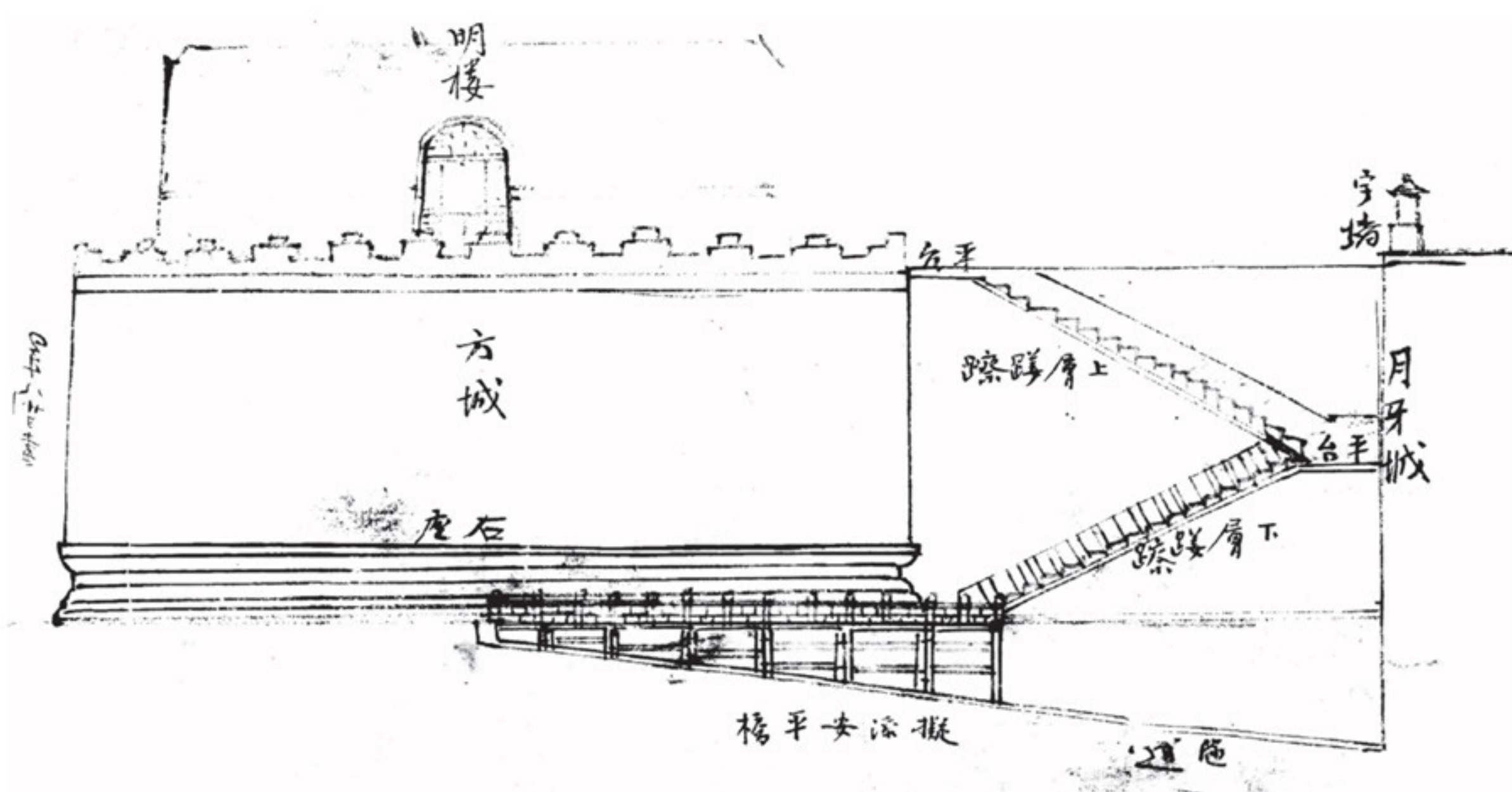
榆木成造通长丈五寸宽六尺连铜轴高八尺寸明  
黄油饰边抹盖板荷葉墩俱彩画五彩雲龍  
随明黄雲緞刷套宽单各一件  
明黄絨絕一分



同治四年四月龙輜车平、立样  
中国国家图书馆藏

尺寸略小于故宫博物院藏同治四年《芦殿棚丈尺略节》记载的定陵龙輜车，而大于中国国家图书馆藏同治四年四月龙輜车立样中的龙輜车，可能系惠陵龙輜车。

同治四年八月二十日定陵隧道添安平桥、礮礮添安踏踩立样  
中国国家图书馆藏



定陵地宫附属各种临时设施配置示意图（同治四年九月二十一日前）

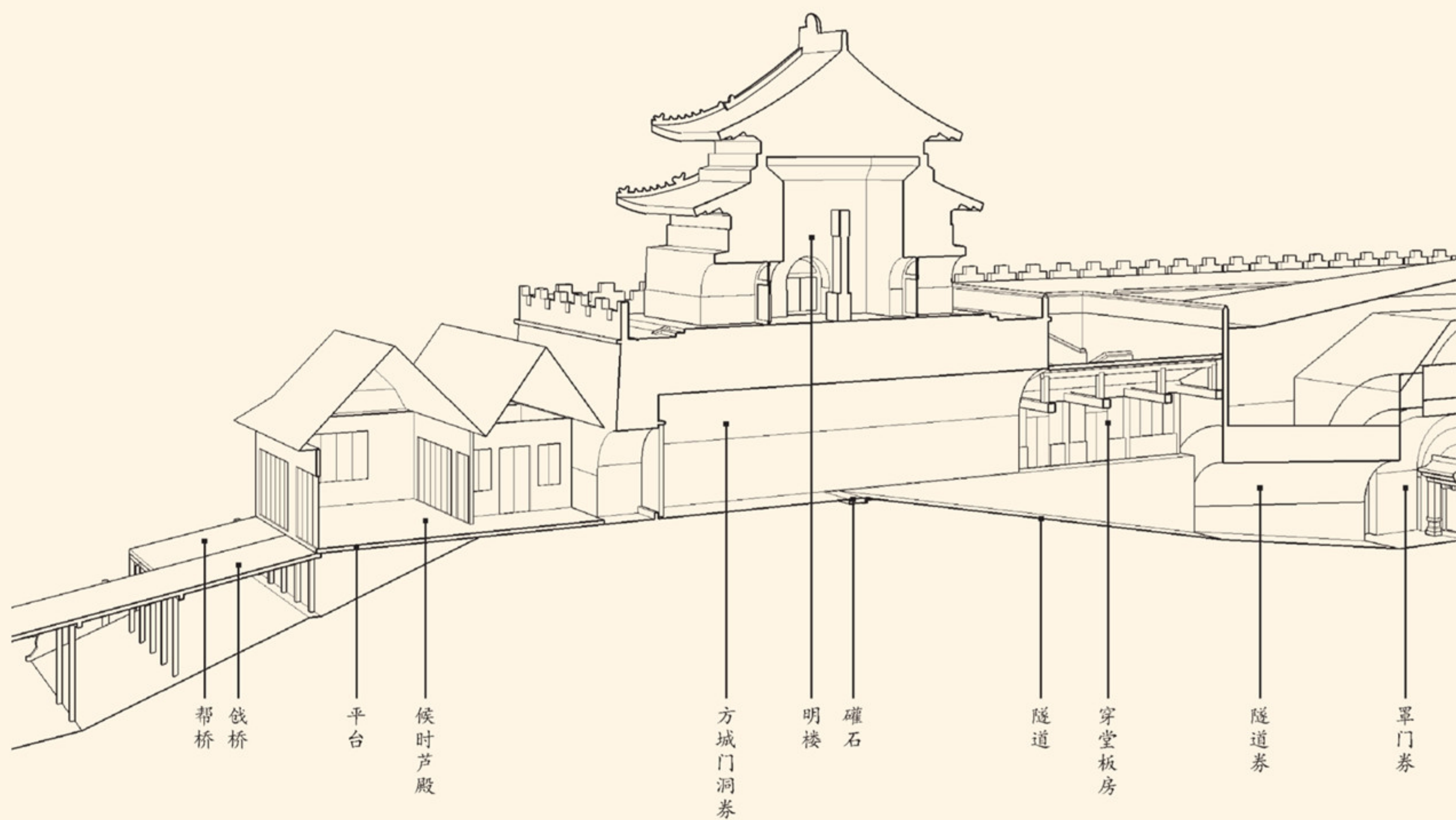
王方捷 绘

候时芦殿屋顶形式系推测

为使葬礼期间皇帝、太后和官员便捷且体面地经由哑巴院登临明楼，在方城内隧道前段临时搭建了一座木平桥以连接方城和哑巴院。同时，考虑到转向礮礮坡度大，为保证攀登时的安全，还在礮礮上临时加装了踏跺。同治四年九月二十日，皇室成员阅视明楼毕，木平桥即行拆除，并在隧道及地宫内铺设木制轨道，地宫的各项准备方告完成。次日，皇帝及太后等人阅视地宫无误后，龙輓车于二十二日搭载梓宫，循轨道进入地宫奉安。

### 营房

同治四年七月底至八月初，距奉安还有近两个月，东陵附近出现匪患，朝廷派名臣文祥统率禁卫军精锐「神机营」进驻东陵，加强陵区安保。文祥坐镇隆福寺，命雷思起等人在隆福寺行宫附近为神机营建立一座临时营房，内设窝棚四十座，并以土墙及土沟围护。该营房的选址反映了隆福寺行宫在葬礼筹备和举办期间的重要性。



定陵地宫附属各种临时设施配置示意图（同治四年九月二十二日梓宫永安当天）

王方捷 绘

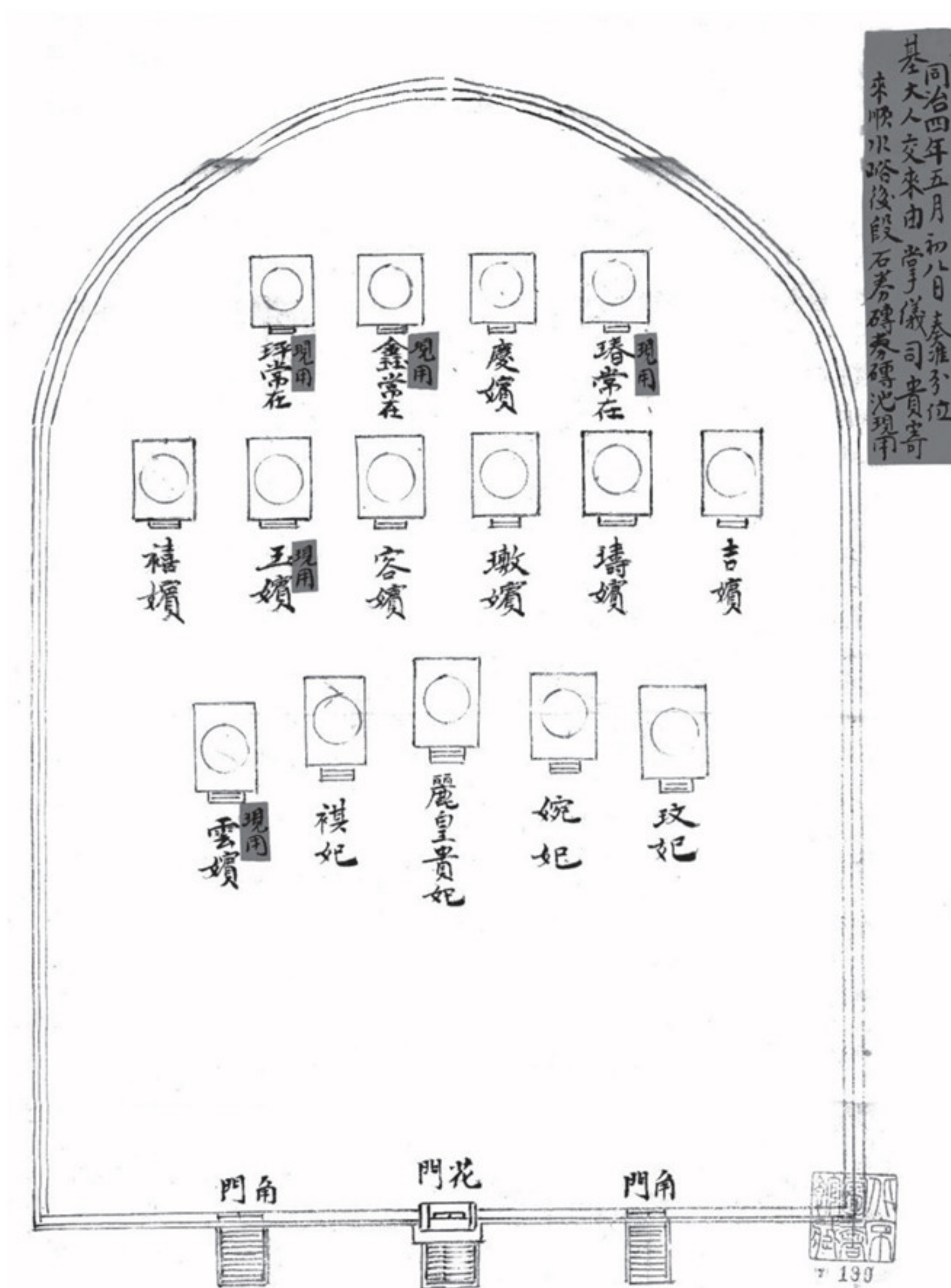
较比同治四年九月二十一日前的配置示意图，隧道内的平桥和踏跺被撤去





琉璃影壁功能及面宽生成原理示意图

王方捷 绘



同治四年五月初八日奉准分位

中国国家图书馆藏

由内务府掌仪司拟定的妃园寝券座分配方案，五位已故妃嫔奉安于贴签位置

些筹备项目，包括搭建候时芦殿、制造龙輶车、预备神牌、训练民夫等，但极为简略。而雷思起因为肩负设计各种临时设施并监控工程进度的职责，除绘制必要的图纸外，还记下了这些工作的具体时间和负责人。部分记录透露了鲜为人知的葬礼礼仪，例如：同治四年五月「廿日，定陵东配殿恭制神牌。……辰刻，神牌开钜（锯），栗子木三分；东配殿，匡贝勒行礼。」闰五月初十日……

神牌筛草金。「八月「初九日……于大人、邢大爷上工，漆金漆神牌。」「九月十七日……午刻，神牌扫青，周、瑞中堂。」这些内容记录了咸丰皇帝神牌的制作过程。作为宗法制度重要载体的神牌，系在陵寝东配殿制作，每一道工序都有朝廷要员监督并行礼。制作期间及制成后，供奉于东配殿，待梓宫永安地官后，才在隆恩殿题写神主，并送回北京，升祔太庙。

另一方面，梓宫奉安远非整个工程的终点，在随后的几天内，定陵现场迅速封砌地宫入口、修建琉璃影壁。九月二十五日，五位已故妃嫔入葬顺水峪妃园寝，此时王公大臣多已返京。宫廷档案以皇帝为焦点，跟踪记录帝后回銮、神牌回京、升祔太庙等事务，而不再关注定陵现场同步进行的各项后续工作。唯有仍留在东陵监督施工的雷思起持续记录工程进展，极大地填补了宫廷档案的盲区。

第二，葬礼期间的人员往来和非正式活动记录。作为一国最隆重的典礼之一，咸丰葬礼的参加者何止千百，但除皇帝、太后外，能被《起居注》、《会典事例》等宫廷档案提及的，不过寥寥数人。作为官员参加葬礼的翁同龢当时资历尚浅，在东陵接触的人物也很少。而在雷思起该段时间的随工日记中，竟先后提到四十多人，包括承修王大臣、王爷、各级官吏、工程承包商、工程处各部门同事等，这些人有的长期参与定陵经营，有的在工程后期被派去筹备葬礼，也有单纯出席仪式的。定陵是雷思起主持的第一项皇家大型工程，显然

他将这当作积累经验、拓展人脉的良机，因此尤为详细地记录了参加各主要仪式的官员及其活动，这恰好填补了宫廷档案的缺环。在各项仪式间隙，雷思起与各色人物相互拜见、传递消息、沟通设计方案和工程进展、吃饭、送礼等，千头万绪的幕后小事，将官方档案中的各个宏大片段串联起来，生动地反映了样式房的职能。我们亦能从中一窥皇家大型建筑工程和礼仪活动的运行机制。

雷思起记录的一系列非正式活动不见于任何官方档案，但隐含着重要信息。如九月二十一日，皇帝、太后一行拜谒祖陵，恭亲王奕訢并未随行，而是独自来到定陵，在雷思起陪同下，先查看了定陵及顺水峪妃园寝，旋即前往与顺水峪近在咫尺的普陀山，踏看地势，并可能竖立了志桩，标定山向。此前一天，太后等人曾登临定陵明楼，在明楼上就足以远观平顶山（后改名普祥峪）、普陀山（后改名普陀峪）山势。二十二日，两宫太后又看视了顺水峪妃园寝，此事仅见于雷思起的随工日记，宫廷档案均不载。太后是否借机近瞻自己的备选吉地，颇堪玩味。将这三天的事件串联起来，

便构成了皇室核心成员查看定东陵选址的最早记录。该处后来果然被选中，成为定东陵所在地。奕訢被委此重任，并且在梓宫永安后带领工匠关闭地宫石门，加之数次代替同治皇帝行礼，表明该年三月的弹劾风波（同治四年三月初七日，慈禧太后在朝廷上抛出亲笔朱谕，历数恭亲王奕訢罪状，宣布将其革职。同年九月二十二日，慈禧太后下令，因奕訢主持操办葬礼有功，「所有三月初七日谕旨，着毋庸编入起居注」，以示恢复名誉。所以同治朝《起居注》及《清穆宗实录》同治四年三月初七日仅有简略记载：「命恭亲王毋庸在军机处议政，并撤一切差使。」而罕见地未收录慈禧太后的朱谕全文）之后，经过半年，慈禧太后与奕訢的矛盾趋于缓和，慈禧太后以咸丰葬礼为契机，作出不计前嫌的姿态，恢复了奕訢的部分职权。

第三，有关葬礼的技术细节。葬礼中的部分环节私密性很强，如九月二十一日梓宫从隆恩殿移至候时芦殿龙輅车，次日梓宫永安、掩闭石门，是葬礼最关键的环节，但只有皇室核心成员和极少数官员、差役能够目睹。为葬礼准备的候时芦殿、餞桥等临时建筑和设施在葬礼结束后即拆除，用过的车舆、仪仗等

阅读链接

## 雷思起描述的梓宫安位至关闭地宫的礼仪程序

◎ 梓宫入地宫金券安位→皇帝、太后至金券内举哀奠酒→皇帝、太后退至候时芦殿→王大臣带工匠入内→关金券石门→王大臣等退出地宫→皇帝、太后、太妃至地宫金券外举哀奠酒→皇帝、太后、太妃退出地宫→王大臣带工匠入内→关第三道石门→安设册宝、玉器→关二道、头道石门。

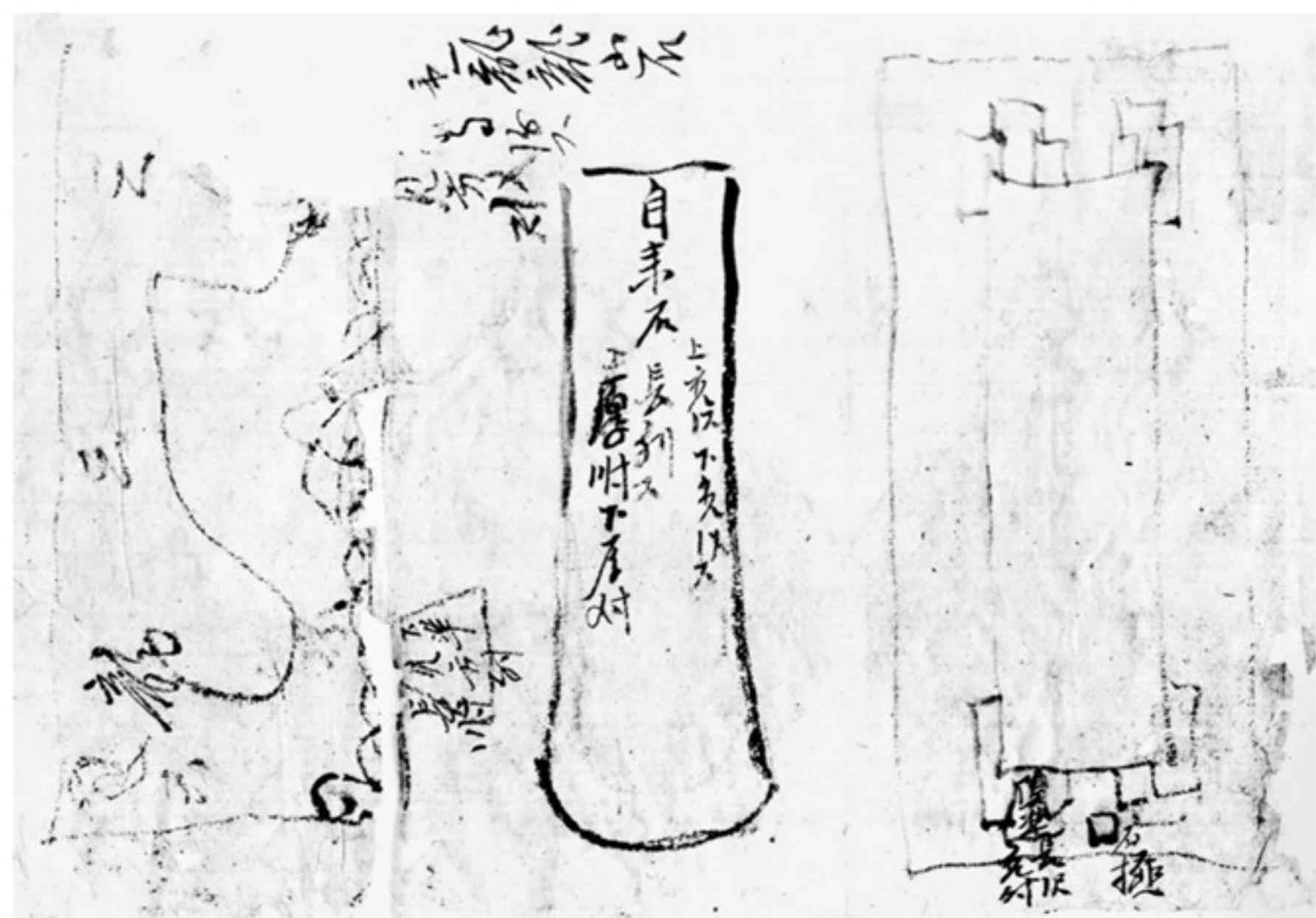
大多在仪式中作为祭品焚化，罕有实物遗存，与之相关的记录唯有内行能够完成。宫廷档案的编写者实际上很难全面接触并掌握陵寝建筑和奉安礼仪的细节，加之刻意略去帝后以外的人物，导致记录简单、含混。雷思起作为定陵工程技术部门的核心，对陵寝建筑了如指掌，且梓宫奉安地宫的正式仪式前，他曾组织过预演，仪式当日也身处现场，同时还可以从负责护送龙輓车、掩闭石门的官吏和工匠口中获知翔实的信息。因此，雷思起掌握各方面细节，并出于职业习惯记录下来，以备日后参考。而包括《实录》、《会典事例》在内的宫廷档案对

此过程的记载均存在明显的遗漏和错乱。这些珍贵的材料后来被其子雷廷昌继承，并在同治皇帝的惠陵工程建造中发挥了重要作用。

虽然在雷思起的随工日记中对其本人活动的记录并不十分详细，但足以体现其身为样式房掌案的职责和地位。如九月十九日，在皇帝和太后抵达东陵前，雷思起已提前在紧邻隆福寺的夏家村租房暂住，并早早赶往隆福寺行宫等候，面见许多重要官员。随后在行宫「叩首谢恩」，其作为定陵的设计师，在陵寝落成后受到帝后的召见和奖赏，是合乎情理的。与此形成鲜明反差的是，翁同龢抵达隆福寺「递职名」，随即独自前往远离行宫的马兰峪住宿。此后几天，雷思起作为定陵工程技术核心，多次陪同奕訢等要员，在帝后抵达定陵前查看工程，确保各项仪式万无一失，这是他任何人都无法胜任的。

除本人活动之外，雷思起着重记下了葬礼的许多关键且隐秘的环节，以及他人的行为。其中许多活动环节只见于随工日记，显然都是雷思起亲身参与或目睹的，可靠性较高，填补了官

廷档案的不足，使清代皇家葬仪更加清晰。根据随工日记中的记录，梓宫奉安后，两宫太后前往妃园寝，回避了由奕訢代行的虞祭礼，其缘由也值得进一步研究。（本文属国家社科基金重大项目「中国古代建筑营造文献整理及数据库建设」编号1425D025、国家自然科学基金重点项目「清代建筑世家样式雷及其建筑图档综合研究」编号50738003成果）



地宫龙山石、自来石草图  
中国国家图书馆藏

龙山石卡住梓宫四角，将其固定在宝床上；掩蔽地宫石门前，将自来石置于门后预设的凹槽内，随着石门关闭，自来石倾倒，抵住门扇内侧，使石门无法推开。

阅读链接

### 咸丰皇帝葬礼主要环节及人物活动简表（同治四年九月十六日至十八日）

日期	现场事务	同治皇帝	两宫太后	恭亲王奕訢	翁同龢	雷思起
十六日					由京启程	
十七日	芦殿完工 戢桥完工 神牌扫青 民夫演习	启銮 驻蹕燕郊行宫	启銮 驻蹕燕郊行宫		路途	
十八日		驻蹕白涧行宫	驻蹕白涧行宫		路途	拜见官员
十九日		抵达东陵 驻蹕隆福寺 叩谒梓宫 奠酒	抵达东陵 驻蹕隆福寺 奠酒	抵达东陵	隆福寺报名 赴住处	赴隆福寺 拜见官员 叩首谢恩
二十日	备輿  梓宫升小輿 梓宫出暂安殿 梓宫升大輿  梓宫抵定陵 梓宫换小輿 梓宫入隆恩殿	奠酒 奉移祇告礼 跪送梓宫  先赴定陵 阅视明楼 跪迎梓宫 举哀奠酒	奠酒  先赴定陵 阅视明楼 举哀	定陵查工	一日无事	陪同查工
二十一日	试掩石门  梓宫出隆恩殿 梓宫升小輿 梓宫入芦殿 梓宫升龙輅车  焚化卤簿	谒祖陵  抵定陵 行迁奠礼  奠酒  奠酒 阅视地宫	谒祖陵  抵定陵 行礼举哀  阅视地宫	查看妃园寝 踏看普陀山  行礼举哀	谒祖陵  行礼举哀	陪同踏看

日期	现场事务	同治皇帝	两宫太后	恭亲王奕訢	翁同龢	雷思起
二十二日	预备册宝 梓宫入金券 梓宫安位 关金券石门 关三道石门 安设册宝 关头二道石门 隆恩殿题神主 神牌安位 神牌升黄舆 黄舆启行	芦殿奠酒 入金券举哀 金券举哀 退至芦殿 举哀奠酒 退至芦殿 祭台奠酒 跪送神牌	芦殿举哀 入金券举哀 退至芦殿 举哀奠酒 举哀奠酒 阅视妃园寝 奖叙	随行礼举哀 关金券石门 关三道石门 安设册宝 关头二道石门 代行虞祭礼 恭捧神牌 受赏	赴定陵 隆恩门内行礼 跪送神牌	到陵筹备 拜见官员
二十三日	安砌影壁	回銮 驻蹕白涧行宫	回銮 驻蹕白涧行宫		返程	
二十四日		驻蹕燕郊行宫	驻蹕燕郊行宫		抵京	传达奖赏保举
二十五日	妃嫔奉安 影壁合龙	还宫	还宫			拜见官员 请求保举
二十六日		迎神牌		代行升祔礼		
二十七日			问责黄舆迟滞		编写起居注	
二十八日		礼成颁诏天下				禀辞

\* 加粗的文字表示该内容只见于雷思起随工日记