

清乾隆时期，皇室成员婚嫁首饰已经形成了一套惯例。每一位阿哥、公主、格格在婚配时将依据自身的等级地位获得一套定例首饰。同时，也可能因为个人与皇帝的特殊关系，获得一些定例之外的首饰。而这些妆奁首饰往往以镶嵌东珠的多寡、宝石的贵贱，彰显使用者的等级地位。

珠玉以饰 琳琅满目

乾隆时期皇室成员的婚嫁首饰

仇泰格

故宫博物院宫廷部馆员

清代，在皇室成员婚嫁之时，总少不了被赏赐各类首饰。检索档案，笔者目前共找到十六位乾隆时期皇室成员的婚嫁档案（以婚礼陪给妆奁清单为主），参考乾隆二十五年（一七六〇年）拟定的《奏准陪嫁格格等定例》、乾隆时期的钦定满文类书《御制增订清文鉴》，并结合故宫博物院现藏清宫首饰实物，本文或可让读者一览乾隆时期皇室成员婚嫁配置首饰的大致面貌。（清代皇帝大婚首饰问

题，因已有前人做过相应的研究——参见《紫禁城》二〇一六年第七期毛立平《清代皇族女性嫁妆中的首饰》一文，本文不再赘述）

笔者所见乾隆朝皇室成员婚嫁档案包括四位男性，十二位女性；这些人既有亲王、固伦公主，也有处于皇族底层无册封、无品级的格格，甚至还包括两名公主的女儿。一般认为，清代皇族也包括皇帝的女儿、姐妹的丈夫——清代的额驸是依附于皇家的，由皇帝提供府

阅读链接

同治皇帝大婚中的皇后妆奁首饰

- ◎ 凤钿八分（赤金累丝凤钿全分、点翠凤钿全分、万福满簪钿全分、万寿满簪钿全分、双喜字银边钿全分、双如意银边钿全分、牡丹花寻常钿全分、海棠花寻常钿全分）；
- ◎ 扁方十二枝（赤金累丝扁方成对、赤金洋簪扁方成对、赤金镶嵌扁方成对、翡翠扁方成对、白玉扁方成对、白玉玲珑扁方成对）；
- ◎ 耳钿十六对（赤金洋簪钿成对、赤金累丝钿成对、翡翠钿成对、白玉钿成对、万福万寿点翠钿成对、双喜双如意点翠钿成对、镶嵌珍珠钿成对、镶嵌宝石钿成对、赤金各式小金钿八对）；
- ◎ 耳环十四对（珍珠排环二对、碧珩瑶套环二对、翡翠套环二对、翡翠环二对、白玉环二对、珍珠环二对、镶嵌点翠环二对）；
- ◎ 耳坠四对（珍珠耳坠成对，碧珩瑶耳坠成对、宝石耳坠成对、翡翠耳坠成对）；
- ◎ 搬指十二件（翡翠搬指二件、白玉带皮搬指二件、金珀搬指二件、蜜蜡搬指二件、沉香嵌金万福万寿搬指二件、沉香嵌金双喜双如意搬指二件）；
- ◎ 手镯八对（赤金整镯成对、赤金镶嵌镯成对、赤金累丝镯成对、赤金点翠镯成对、白玉元镯成对、白玉蒲镯成对、翡翠元镯成对、翡翠蒲镯成对）；
- ◎ 指甲套四对（赤金累丝指甲套成对、赤金洋簪指甲套成对、赤金镶嵌珍珠石指甲套成对、赤金点翠指甲套成对）。

——整理自毛立平《清代皇族女性嫁妆中的首饰》

邸，经济上也依靠皇帝的赏赐。（罗友枝著，周伟平译，雷颐审校《清代宫廷社会史》，中国人民大学出版社，二〇〇九年，页一八三）而公主与额驸所生的女儿出嫁时，其妆奁仍参照相应的格格的等级，由皇室提

供（如和硕淑慎公主之女、和硕公主恇靖之女的陪嫁首饰），因此本文也将探讨此类婚礼陪嫁首饰。

首饰，从传统意义上讲仅指男女头部的饰品，如今则泛指金、银等贵金属和宝石制成的各种饰品，早已不限于头饰。（夏征农主编《辞海》，上海辞书出版社，二〇〇一年，页二四五四）因此笔者对「首饰」一词是按照现代通用的定义去理解，文中所讨论的首饰包括头饰及其他各种贵金属、宝石饰品。

公主、格格的婚嫁首饰「标配」

清乾隆时期，倘若一个公主或格格

（清代皇室女子分为宗室和格格两大类：皇帝所

生女子为公主，即宗室；亲王以下宗室所生女子

为格格。在公主之中，皇帝中官所出者为固伦公

主，皇帝妃嫔及中官抚养宗室女下嫁者，封和硕

公主。格格则分五等，依次为郡主、县主、郡君、

品级	法胎帽	琥珀数珠	珊瑚数珠	金脚镯	金手镯	金压鬃	金项圈	凉帽后金花	金佛	暖帽后金花	朝帽顶	金佛	金佛	金佛	郡主	县主	郡君	县君	乡君	宗室格格
一品	二串	一串	一对	一对	十二颗	五颗	五颗	青松石	一颗	一颗	七颗	一颗	一颗	一颗	二百五十两	二百二十两	一百九十两	一百六十两	一百三十两	各嵌珍珠一颗
二品	二串	一串	一对	一对	十二颗	五颗	五颗	青松石	一颗	一颗	七颗	一颗	一颗	一颗	二百五十两	二百二十两	一百九十两	一百六十两	一百三十两	各嵌珍珠一颗
三品	二串	一串	一对	一对	十二颗	五颗	五颗	青松石	一颗	一颗	七颗	一颗	一颗	一颗	二百五十两	二百二十两	一百九十两	一百六十两	一百三十两	各嵌珍珠一颗
四品	二串	一串	一对	一对	十二颗	五颗	五颗	青松石	一颗	一颗	七颗	一颗	一颗	一颗	二百五十两	二百二十两	一百九十两	一百六十两	一百三十两	各嵌珍珠一颗
五品	二串	一串	一对	一对	十二颗	五颗	五颗	青松石	一颗	一颗	七颗	一颗	一颗	一颗	二百五十两	二百二十两	一百九十两	一百六十两	一百三十两	各嵌珍珠一颗
六品	二串	一串	一对	一对	十二颗	五颗	五颗	青松石	一颗	一颗	七颗	一颗	一颗	一颗	二百五十两	二百二十两	一百九十两	一百六十两	一百三十两	各嵌珍珠一颗
七品	二串	一串	一对	一对	十二颗	五颗	五颗	青松石	一颗	一颗	七颗	一颗	一颗	一颗	二百五十两	二百二十两	一百九十两	一百六十两	一百三十两	各嵌珍珠一颗
八品	二串	一串	一对	一对	十二颗	五颗	五颗	青松石	一颗	一颗	七颗	一颗	一颗	一颗	二百五十两	二百二十两	一百九十两	一百六十两	一百三十两	各嵌珍珠一颗
九品	二串	一串	一对	一对	十二颗	五颗	五颗	青松石	一颗	一颗	七颗	一颗	一颗	一颗	二百五十两	二百二十两	一百九十两	一百六十两	一百三十两	各嵌珍珠一颗
十品	二串	一串	一对	一对	十二颗	五颗	五颗	青松石	一颗	一颗	七颗	一颗	一颗	一颗	二百五十两	二百二十两	一百九十两	一百六十两	一百三十两	各嵌珍珠一颗
十一品	二串	一串	一对	一对	十二颗	五颗	五颗	青松石	一颗	一颗	七颗	一颗	一颗	一颗	二百五十两	二百二十两	一百九十两	一百六十两	一百三十两	各嵌珍珠一颗
十二品	二串	一串	一对	一对	十二颗	五颗	五颗	青松石	一颗	一颗	七颗	一颗	一颗	一颗	二百五十两	二百二十两	一百九十两	一百六十两	一百三十两	各嵌珍珠一颗
十三品	二串	一串	一对	一对	十二颗	五颗	五颗	青松石	一颗	一颗	七颗	一颗	一颗	一颗	二百五十两	二百二十两	一百九十两	一百六十两	一百三十两	各嵌珍珠一颗
十四品	二串	一串	一对	一对	十二颗	五颗	五颗	青松石	一颗	一颗	七颗	一颗	一颗	一颗	二百五十两	二百二十两	一百九十两	一百六十两	一百三十两	各嵌珍珠一颗
十五品	二串	一串	一对	一对	十二颗	五颗	五颗	青松石	一颗	一颗	七颗	一颗	一颗	一颗	二百五十两	二百二十两	一百九十两	一百六十两	一百三十两	各嵌珍珠一颗
十六品	二串	一串	一对	一对	十二颗	五颗	五颗	青松石	一颗	一颗	七颗	一颗	一颗	一颗	二百五十两	二百二十两	一百九十两	一百六十两	一百三十两	各嵌珍珠一颗
十七品	二串	一串	一对	一对	十二颗	五颗	五颗	青松石	一颗	一颗	七颗	一颗	一颗	一颗	二百五十两	二百二十两	一百九十两	一百六十两	一百三十两	各嵌珍珠一颗
十八品	二串	一串	一对	一对	十二颗	五颗	五颗	青松石	一颗	一颗	七颗	一颗	一颗	一颗	二百五十两	二百二十两	一百九十两	一百六十两	一百三十两	各嵌珍珠一颗
十九品	二串	一串	一对	一对	十二颗	五颗	五颗	青松石	一颗	一颗	七颗	一颗	一颗	一颗	二百五十两	二百二十两	一百九十两	一百六十两	一百三十两	各嵌珍珠一颗
二十品	二串	一串	一对	一对	十二颗	五颗	五颗	青松石	一颗	一颗	七颗	一颗	一颗	一颗	二百五十两	二百二十两	一百九十两	一百六十两	一百三十两	各嵌珍珠一颗

清 奏 准陪嫁格格等定例

中国第一历史档案馆藏

此定例基本为清乾隆时期皇室女性陪嫁首饰的标准配置，摘自《呈为陪嫁格格定例》

固山格格下嫁外藩陪给粧奁定例
 朝帽顶一件嵌无光东珠五颗
 暖帽后金花一枝嵌松石珊瑚垂珠
 金佛一件嵌东珠一颗
 凉帽后金花一枝嵌松石
 金项圈一围嵌东珠五颗
 金压鬃一件嵌东珠五颗
 耳墜三对嵌东珠十二颗
 金手镯一对
 玛瑙数珠一串
 琥珀数珠二串

清 呈固山格格下嫁预备应陪妆奁清单

中国第一历史档案馆藏

档案编号：奏案 05-0344-001

县君、乡君。详见王树卿《清代公主》，《故宫博物院院刊》，一九八二年第三期，页三一）要出嫁，她应该至少会得到以下这些首饰，即陪嫁妆奁定例（参考中国第一历史档案馆藏《呈为陪嫁格格等定例》，档案编号：奏案05-0185-011；《呈固山格格下嫁预备应陪妆奁清单》，档案编号：奏案05-0344-001），这也可以说是当时陪嫁首饰的一套标准配置。

标识身份等级的朝服冠饰

朝服冠即穿着朝服时所戴冠帽。在清代冠服制度中，朝服是在祭祀、朝会等重大典礼时所穿服装，是清代宫廷服装中等级规格最高的。因此朝服冠在各种式冠帽中也是最重要的。冠帽还具有标识主人身份等级的作用。清代的朝服冠上有各种饰品，依主人地位高低，其奢侈程度会有差异（清代的冠饰一般是可以拆卸更换的，冠帽的主人可以随着自己地位的变化而更换不同的冠饰），也就是说仅通过朝服冠上的饰品就可以区分佩戴者的地位等级了。正是因为朝服冠如此重要，在清代格格陪嫁妆奁清单中，最先列出的就是朝服冠上的冠饰。



清 金累丝嵌珠凤妃冬朝冠

故宫博物院藏

图中朝帽顶为金凤与东珠相间组成，朝帽顶上镶嵌的东珠越多，表示主人的地位越高




清 彩绘女朝冠纸样

故宫博物院藏

朝帽顶 帽顶又称「顶子」、「顶戴」。在冠帽正上方安上金顶饰，顶饰上镶嵌东珠（产自东北地区的一种优质珍珠）、宝石，这是满族人的传统习俗。公主或格格结婚时，肯定会获得这么一顶朝服冠，其上的冠顶饰在档案中一般被称为「朝帽顶」。在朝帽顶上镶嵌的东珠越多，表示主人的地位越高。

暖帽垂饰 在清代，朝冠按照穿戴季节分为冬朝冠、夏朝冠，又分别被称为「暖帽」、「凉帽」。在宫廷女性所戴暖帽的后部会有一条细长的垂饰，由珍珠串缀，在中部还会串系一个较大的金托座，托座镶嵌松石、孔雀石等宝石，宝石品种的贵贱取决于主人的地位高低。

「舍林」与「金花」 舍林也是满族人的一种传统冠帽饰品，其实就是一尊装置在帽前的金佛，其名称音译自满语「Serin」（满文写作：）。在《御制增订清文鉴》中，「Serin」被解释为「主子们凉帽前钉着的金佛」，给出的汉语的对应名就是「金佛头」。（清高宗敕撰《御制增订清文鉴》卷十六，清文渊阁四库全书本）舍林在公主或格格的婚礼妆奁清单中一



清 金累丝嵌珠凤妃冬朝冠
故宫博物院藏
图中可见暖帽后的垂饰，垂饰金托座上镶嵌宝石的品种贵贱取决于主人的地位高低

般被称为「金佛」。舍林通常都镶嵌有珍珠，镶嵌的珍珠越多，表示主人地位越高。虽然在故宫博物院宫廷文物收藏中还未发现镶嵌舍林的清代女性夏朝冠藏品，但其形制可参考台北故宫博物院收藏一件乾隆皇帝御用夏朝冠上所嵌的金佛。

夏朝冠除了在帽前装舍林外，还会在帽后装金花。金花在《御制增订清文鉴》中的解释为「主子们凉帽后方钉着

的金的花」（清高宗敕撰《御制增订清文鉴》

卷十六，清文渊阁四库全书本），其在档案中有时也被叫作「凉帽后金花」。目前故宫博物院藏品中不见镶金花的清代女性夏朝冠实物，但亦如前述台北故宫博物院藏的乾隆皇帝用夏朝冠，其背后镶嵌有金花，可作参考。另外值得关注的是，故宫博物院藏品中有一件清宫旧藏金质嵌东珠龙形帽饰，推测其或为从冠帽上拆下的凉帽后金花。



台北故宫博物院藏清乾隆御用夏朝冠上的金佛（舍利）



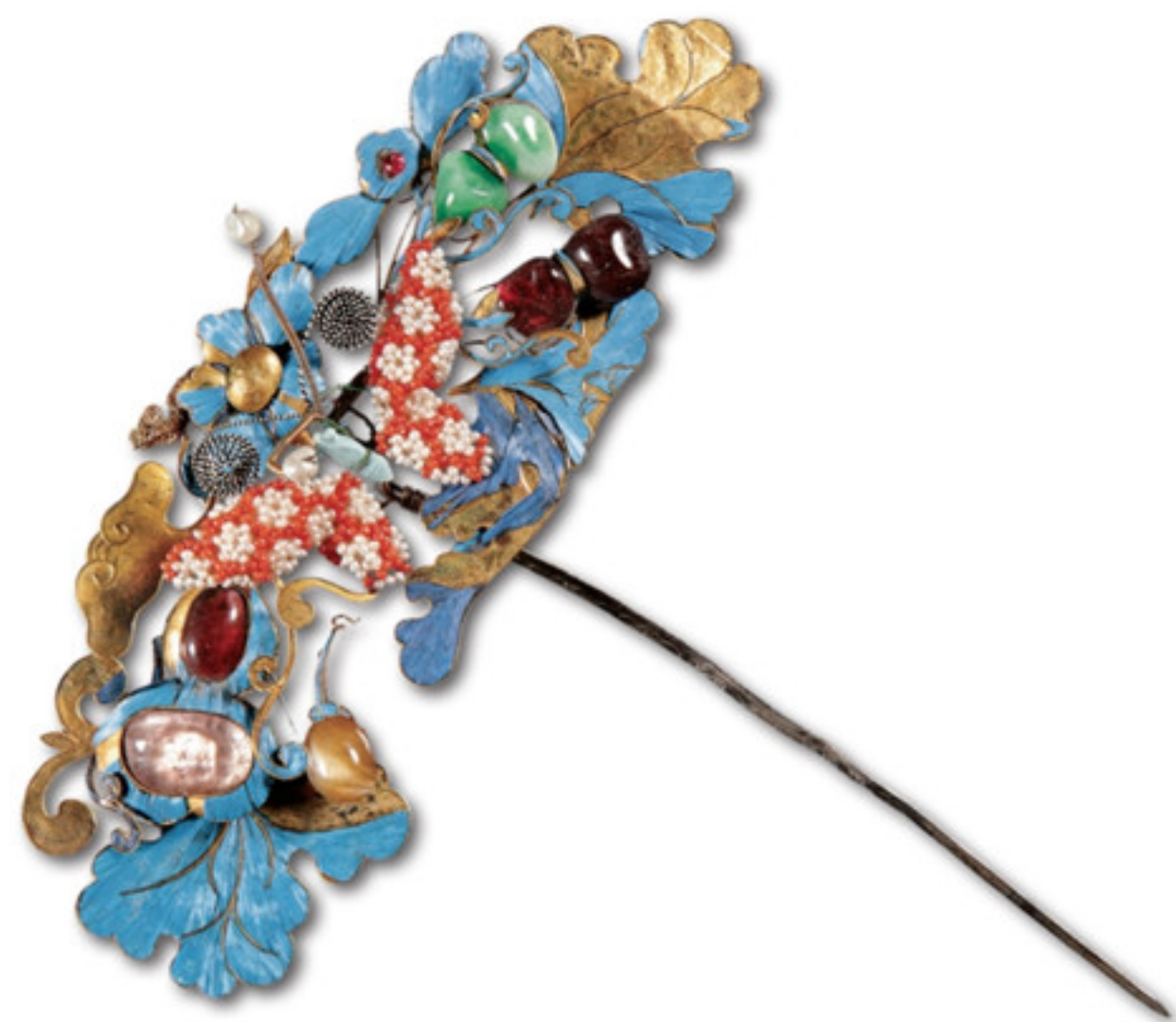
清 金嵌东珠龙形帽饰
故宫博物院藏
推测其为从冠帽上拆下的凉帽后金花



台北故宫博物院藏清乾隆御用夏朝冠上的金花



清人绘 皇朝礼器图式册之“皇帝夏朝冠图”
阿尔伯塔大学博物馆藏



清 银镀金嵌宝石蝴蝶纹簪（鬓钗）
故宫博物院藏

清 金嵌广片碧玺耳挖簪（一对）
故宫博物院藏
清代无品级的宗室、格格陪嫁的很可能是素耳挖簪，
比这对耳挖簪要朴素很多



无品级者以簪代冠

前述冠饰只赐给身份等级为乡君及更高等级的格格和公主，至于那些无品级的宗室、格格则会用以下两类簪子代替。

耳挖簪

无品级的宗室、格格出嫁之时会得到一对耳挖簪作为舍林的替代。耳挖簪至少在宋代就已在中原地区出现了，可见其并非满族的传统头饰，很可能是清朝入关后才被清廷纳入到服饰制度当中的。最初的耳挖簪其实就是以金、银等贵金属制成的挖耳勺，平时可插在头顶上，有需要时便可取下使用。后来耳挖簪的工艺日趋繁复，其实用意义为单纯装饰意义所取代。另外，考虑到清代格格的陪嫁妆奁清单一般都会将首饰上镶嵌的珍珠、宝石等也记录在案，而所见档案相关记录仅写「耳挖一对」，因此推测其很可能指无镶嵌装饰的素耳挖簪。

鬢钗

乾隆三年（一七三八年）出嫁的和硕恂靖九公主之女以及乾隆七年（一七四二年）出嫁的宗室弘昌的长女，在出嫁之时均得到了一对鬢钗，是作为凉

帽后金花的替代。（中国第一历史档案馆藏

《奏为九公主长女指婚照闲散宗室锡绵之女例赏给首饰衣服房屋等项事》，档案编号：奏案05-0020-022；《奏为奉旨弘昌长女照例应陪嫁钗饰银缎疋等项交弘昌料理交送事》，档案编号：奏案05-0050-018）

御制增订清文鉴

对「鬢钗」一词的解释是：「女子们头上插戴的簪子的名字，将金、银锤匾（扁），做成两杆，叫作鬢钗。」（清高宗敕撰《御制增订清文鉴》卷十六，清文渊阁四库全书本）

因为需要装饰两鬓，鬢钗常为成对制作。目前故宫博物院藏清宫首饰中，成对出现的且尺寸大小适宜插在两鬓的簪钗，可能就是妆奁清单中所谓的鬢钗。

朝服上所需搭配的其他配饰

除了前述各种冠饰之外，清代皇族女性出嫁时还会得到一围金项圈、一件金压鬓、一套嵌东珠耳坠、一对金手镯、一对金脚镯、一套或多套朝珠。

项圈

项圈又名「领约」，是清代满族妇女所佩戴的项饰，在穿着朝服时必须配戴。项圈的一头可以开合，便于穿戴。项圈在清代皇室妆奁中非常贵重且十分

重要，这从《红楼梦》第六十九回的

描写中就可以看出：王熙凤缺钱用，月例「一月赶不上一月」，便拿了自己的两个金项圈当掉，一下便当了三百两银子。（曹雪芹《红楼梦》一百二十回）第六十九回，

清乾隆五十六年萃文书屋活字印本，按书中描

写，小姐们一个月的月银才二两银子）乾隆时期，皇室女性上至固伦公主，下至无品级的宗室格格，出嫁妆奁清单中都会有一围项圈。项圈上还会镶嵌东珠，使用者身份等级越高，镶嵌的东珠也就越多。

压鬓

满族女性在穿着朝服时，还会头戴一金环，因压在两鬓上方，故在陪嫁妆奁清单中被称为「压鬓」，又名「金约」、「头箍」。压鬓上镶嵌东珠和宝石，东珠的多寡同样标识着主人的地位。一件金压鬓也是乾隆时期皇族女性出嫁的必备之物。

耳坠

清代典章制度中记载的耳坠，与现代语境中的耳坠所指略有不同。《御制增订清文鉴》中的耳坠解释为：「女子们耳朵上佩戴者……在耳环上串系垂挂两个东珠珍珠，并镶嵌黄金制作而



清人绘 孝贤纯皇后朝服像轴

故宫博物院藏

图中可见孝贤纯皇后佩戴了金项圈、金压鬓、东珠耳坠及朝珠



清 金镶青金石压鬓
故宫博物院藏



清 金环镶东珠耳坠（一套六个）
故宫博物院藏



清 银镶石项圈
故宫博物院藏

成」。〔清高宗敕撰《御制增订清文鉴》卷十六，清文渊阁四库全书本〕也就是说耳坠一词专指具有满族特色的串系两个珍珠的耳饰，有时候又被称为「两镶东珠耳坠」。〔中国第一历史档案馆藏《奏请备办多罗格格嫁妆折》，档案编号：奏销档 233-084〕而按满族佩戴耳坠的习俗，女性在一耳上需要佩戴三个耳坠，因此一套完整的耳坠是三对共六个，即共需使用十二颗东珠。依据《奏准陪嫁格格等定例》可知，所有格格出嫁时均配有一套完整的耳坠，公主出嫁时亦然。〔中国第一历史档案馆藏《奏为九公主下嫁亦照和硕公主备办妆奁事折》、《奏报备办和敬公主之格格陪嫁物品估需银两数目片》、《奏请为下嫁公主备办陪嫁妆奁饰物等项事折》〕

朝珠 清代女性穿朝服时，必须佩带三串朝珠，一串正着挂，两串交叉斜挂。朝珠，最初称「数珠」，与佛教关系密切，从朝珠的使用可看出满族人对佛教的崇奉。依据《奏准陪嫁格格等定例》，无品级的宗室，格格是得不到朝珠的，而有封爵位格格的嫁妆中则有三串朝珠——两串琥珀朝珠和一串珊瑚朝珠——正好构成了一套着朝服时的朝

珠组合：一串珊瑚朝珠正挂，两串琥珀朝珠交叉斜挂。在乾隆皇帝执政初期，陪嫁公主（如乾隆十二年出嫁的固伦和敬公主）的朝珠也是一串珊瑚珠、两串琥珀珠（《奏报备办和敬公主之格格陪嫁物品估需银两数目片》），但是乾隆三十七年（一七七二年）出嫁的和硕和恪公主（《奏为九公主下嫁亦照和硕公主备办妆奁事折》）和乾隆五十二年出嫁的固伦和孝公主（《奏请为下嫁公主备办陪嫁妆奁饰物等事项折》）的陪嫁中朝珠则有十串：珍珠、催生石（青金石）、绿石、珊瑚、琥珀珠子各两串。说明乾隆朝晚期公主的陪嫁朝珠数量大幅增加了。

手镯

手镯也是陪嫁妆奁的标准配置之一。一般来说，公主会得到两对金手镯，格格则会得到一对金手镯。陪嫁妆奁档案中关于金镯的描述中并未提及镶嵌珍珠或宝石，因此推测陪嫁所用应为素金手镯。

脚镯

清代皇室女性陪嫁妆奁中还可能会

有脚镯。《御制增订清文鉴》解释脚镯是「女子们脚上所佩之环」，外观应该和手镯相似，只是尺寸略大。目前故宫博物院清宫旧藏所有镯子中仍无法准确分辨出哪些是脚镯。

依据《奏准陪嫁格格等定例》，县主及以上爵位的格格陪嫁妆奁中均有一对脚镯，但实际上，乾隆时期各位格格的陪嫁妆奁清单中均难以找到金脚镯。公主中也只是和硕和恪公主及固伦和孝公主的婚礼清单上有此物件的记录（中国第一历史档案馆藏《奏为九公主下嫁亦照和硕公主备办妆奁事折》、《奏请为下嫁公主备办陪嫁妆奁饰物等事项折》），连备受乾隆皇帝宠爱的嫡女固伦和敬公主也没有陪嫁此物。这很可能是因为脚镯使用场合极少并不实用的缘故。

此外，清代皇族中男性娶亲时，陪给福晋妆奁中的首饰也与前述标准配置相似，只是基本没有上面所说的几种冠饰。（中国第一历史档案馆藏《奏为陪送十二阿哥福晋妆奁事折》，档案编号：奏销档 296-218-1，《呈载锡阿哥娶福晋初定成婚筵宴物品并送福晋各色礼品清单》，档案编号：奏案 05-0469-010）

阅读链接

陪嫁女子的首饰

◎ 在清代皇室女性成员婚礼中，随公主、格格陪嫁的女子也会得到一些首饰。作为皇帝之女的公主一般有十几名女子陪嫁，这些女子又分为头等、二等、三等。陪嫁的头等女子能得到淡金裹银嵌铜花项圈一围、淡金素耳坠三对；二等、三等女子得到淡金裹银素项圈一围、淡金素耳坠三对。相比之下，格格的陪嫁女子则要少得多，一般只有两名女子陪嫁，陪嫁女子每人得到的首饰也只有淡金素耳坠一对。

陪给额辮的首饰

清代皇室婚礼中除了陪给公主、格格妆奁，也要陪给额辮一部分首饰，有的还特别漂亮，别具风采。其中最引人注目的，恐怕就是各种腰带上佩挂的活计组合了。北方民族都有在腰带上佩挂各种生活用品（又称活计）的习俗。一套腰带上活计的组合在陪给额辮物品清单中一般写作「带环、手中、荷包、小刀、耳挖筒一分」。

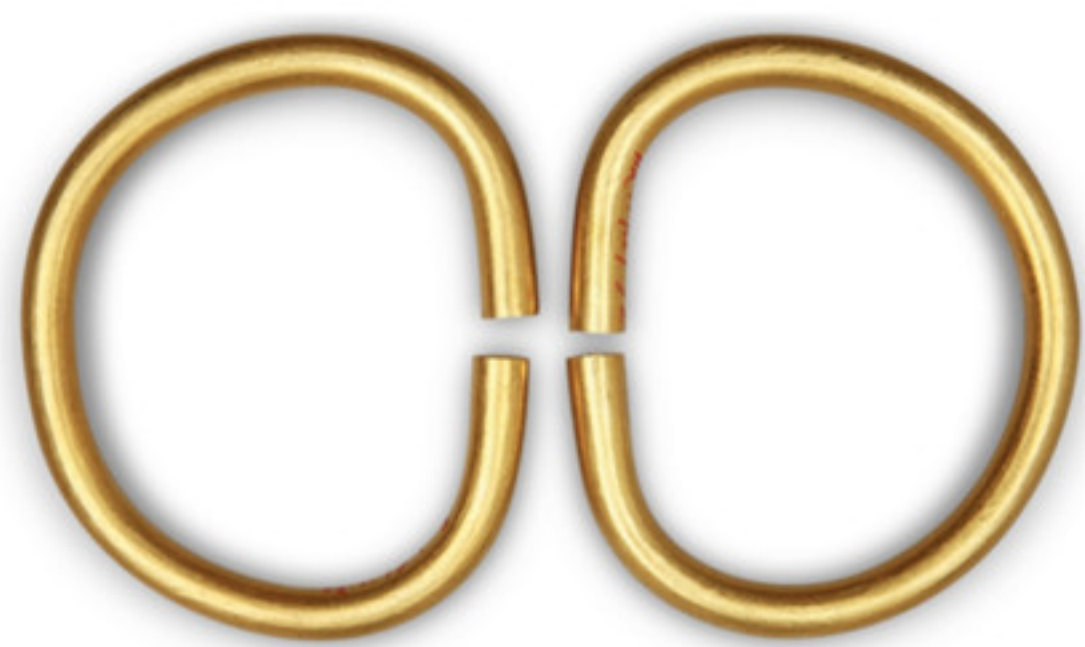
这些活计往往具有明确的功能属性：小刀可以在就餐时割肉，帮助进



清 琥珀朝珠 故宫博物院藏



清 珊瑚朝珠 故宫博物院藏



清 金光素镯 (一对)
故宫博物院藏

食；荷包能装各种烟草、干粮；耳挖筒，又叫「牙签筒」，里面装有牙签、镊子等小型工具，剔牙、掏耳均可；手巾，又叫「飘带」、「忠孝带」，在清初本是作擦手、擦嘴之用。所有这些活计，与野外活动密切相关，原为适应渔猎生活所需，但到了乾隆时期，其装饰性已经多过实用性，变得极为华丽贵重。例如，清代中期的手巾，配在主人身上，在骑马、走路过程中飘扬，格外好看；荷包上有着精美的刺绣；耳挖筒、刀鞘更以金、珐琅、玳瑁等珍贵材料制成……当这些活计挂在腰间时，俨然是琳琅夺目的装饰品。

所有这些活计，都会拴挂在两个带环上。乾隆时期，挂活计的带环也常用贵金属和宝石材料制作。例如陪给和硕

和恪公主额附的是「嵌珊瑚金带环」（中国第一历史档案馆藏《奏为九公主下嫁亦照和硕公主备办妆奁事折》），陪给和硕荣亲王长女固山格格额附的是「嵌红宝石金带环」（中国第一历史档案馆藏《奏为固山格格下嫁采礼聘礼筵宴定例事折》，档案编号：奏销档 353-212），陪给固伦和孝公主额附的是「嵌珊瑚金带环」。 （中国第一历史档案馆藏《奏请为下嫁公主备办陪嫁妆奁物等项事折》）

除此之外，按惯例还要陪给额附菩提朝珠一串，帽顶一个（帽顶的式样依额附的品级来定）。这些虽未冠以「定例」之名，但可以看出此时已经形成惯例，可以算是赏赐给额附首饰的「标配」。

婚嫁首饰的额外配置

前文讨论了乾隆时期不同等级身份的皇族成员婚嫁时所需首饰的标准配置。大体以相关定例作为参照，有规律可循。但这些「标配」首饰所体现的，只是皇室成员在制度下的等级，却无法展现人与人之间的关系。清代皇室成员婚嫁时首饰的多寡，除了与自身的爵位等级有关外，还可能与其同皇帝的亲疏远近有



清 铜镀金镶青玉带环（一套三块）
故宫博物院藏



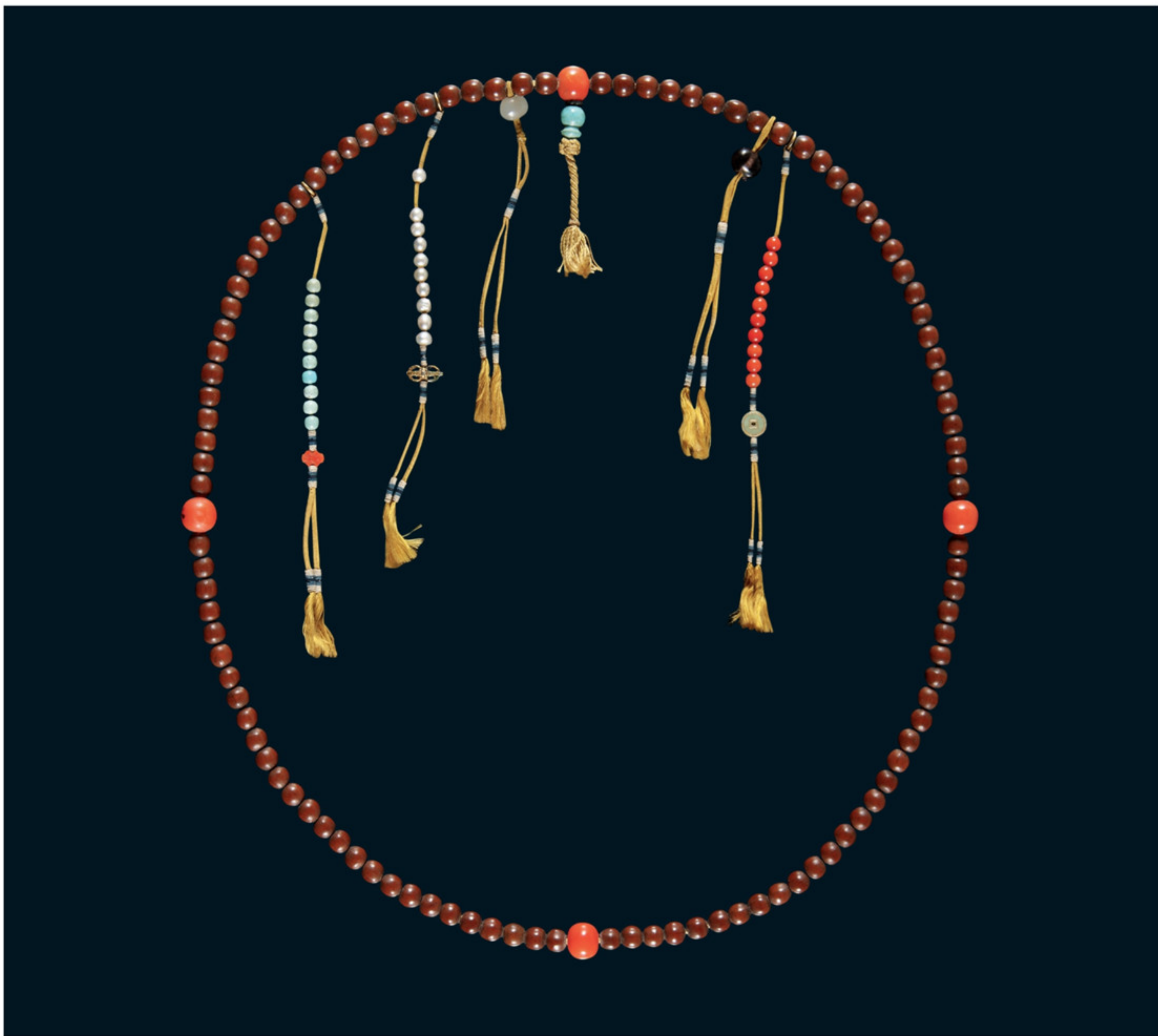
清 铜镶蓝晶带环（一套三块）
故宫博物院藏



清 铜镀金嵌珠宝带环（一套三块）
故宫博物院藏



清康熙 吉服带及所系活计
故宫博物院藏



关：如果成婚人与皇帝关系特殊——比如受到皇帝的喜爱，那么在其婚礼妆奁清单中除了前述与身份等级匹配的定例外，还会加入一些额外的首饰，而这些「标配」以外的首饰，其标准、多寡或组合等等很难有规律可循，下面仅选取几种作简要介绍。

特别赏赐的金凤

清代女性朝服冠的帽顶周围会镶有「金凤」作为装饰。实际上，「金凤」的叫法并不准确，因为在清代礼制中公主及以下皇族女性冠上的金鸟应该是翟（长尾的野鸡），但档案中称其为「金凤」。目前可知乾隆皇帝第十二子永璘婚礼中，陪送给福晋的妆奁清单中就有「金凤五枝」（中国第一历史档案馆藏《奏为陪送十二阿哥福晋妆奁事折》，档案编号：奏销档 296-218-1），理密亲王允初第六女淑慎公主之女的陪嫁妆奁清单中也有金凤五枝（中国第一历史档案馆藏《呈淑慎公主之格格陪嫁衣物清单》，档案编号：奏案 05-0189-087），郡格格下嫁绰罗斯亲王达瓦齐的妆奁清单中有一枝金凤（中国第一历史



故宫博物院藏金累丝嵌珠凤妃冬朝冠上的“金凤”



清 彩绘女夏季朝冠前式纸样

故宫博物院藏

图中可见帽顶周围镶嵌的“金凤”

档案馆藏《呈绰罗嘶和硕亲王娶福晋赐给妆奁物品清单》，档案编号：奏案 05-0145 091）。而除此以外，再难在档案中找到金凤的信息。这些金凤应都是属于特别的赏赐。

可酌情变通配置的戒指

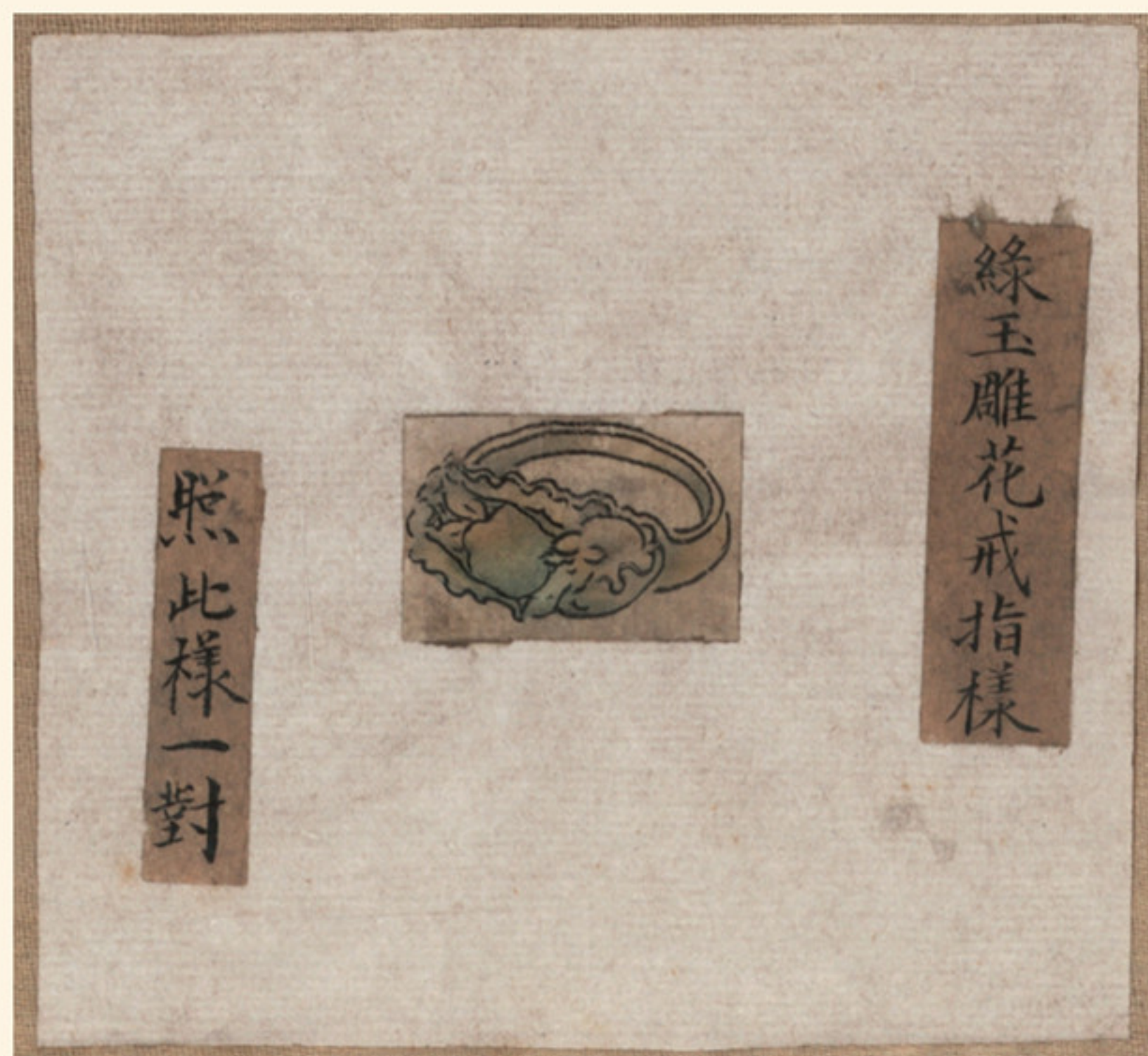
前引乾隆皇帝第十二子永璘及淑慎公主之女的婚礼妆奁清单上还列出了戒指。清代人所说的「戒指」，和当代意义上的戒指略有区别，其专指带有戒面的指环，而无戒面、各处等宽的指环则被称为「溜子」。由于戒指是额外配置，不在定例之中，因此对于具体形制也并不有特殊要求，可以根据现有条件酌情变通。比如《呈报十二阿哥娶福晋陪给妆奁清单》中，原拟用两对镶嵌宝石、珍珠的金戒指，但因为养心殿恰有一对白玉戒指和一对玻璃（料）戒指，最后也就把原定的金戒指改成养心殿的这两对了。

寓意吉祥的各式簪钗

在皇族婚嫁首饰的额外配置中，最多的恐怕就属各类簪钗了。这些簪钗种类繁多，题材各异，因篇幅有限，无法



清 黄金戒指
故宫博物院藏



清 绿玉雕花戒指图样
故宫博物院藏



清 玻璃(料)指环
故宫博物院藏



清 珊瑚雕花溜子图样
故宫博物院藏



清 白玉指环
故宫博物院藏

一一描述，在此仅罗列一部分名称：「金玲珑如意簪」、「金茶花春瑞簪」、「金喜福长临簪」、「金喜荷莲鬟钗」、「金缉碎珠福祿缘善庆簪」、「金福寿双全面簪」、「金菊花面簪」。（整理自中国第一历史档案馆藏《呈淑慎公主之格格陪嫁衣物清单》、《奏为陪送十二阿哥福晋妆奁事折》）从这些簪钗的名称中可发现，其虽种类繁多，但均为吉祥寓意的题材。

妆奁首饰上关乎等级的标识

清代皇族成员婚嫁中的首饰往往能体现使用者的等级地位，而从前述相关妆奁首饰中可以发现，这种等级地位多是通过首饰上镶嵌东珠的数量和宝石的种类来体现的。

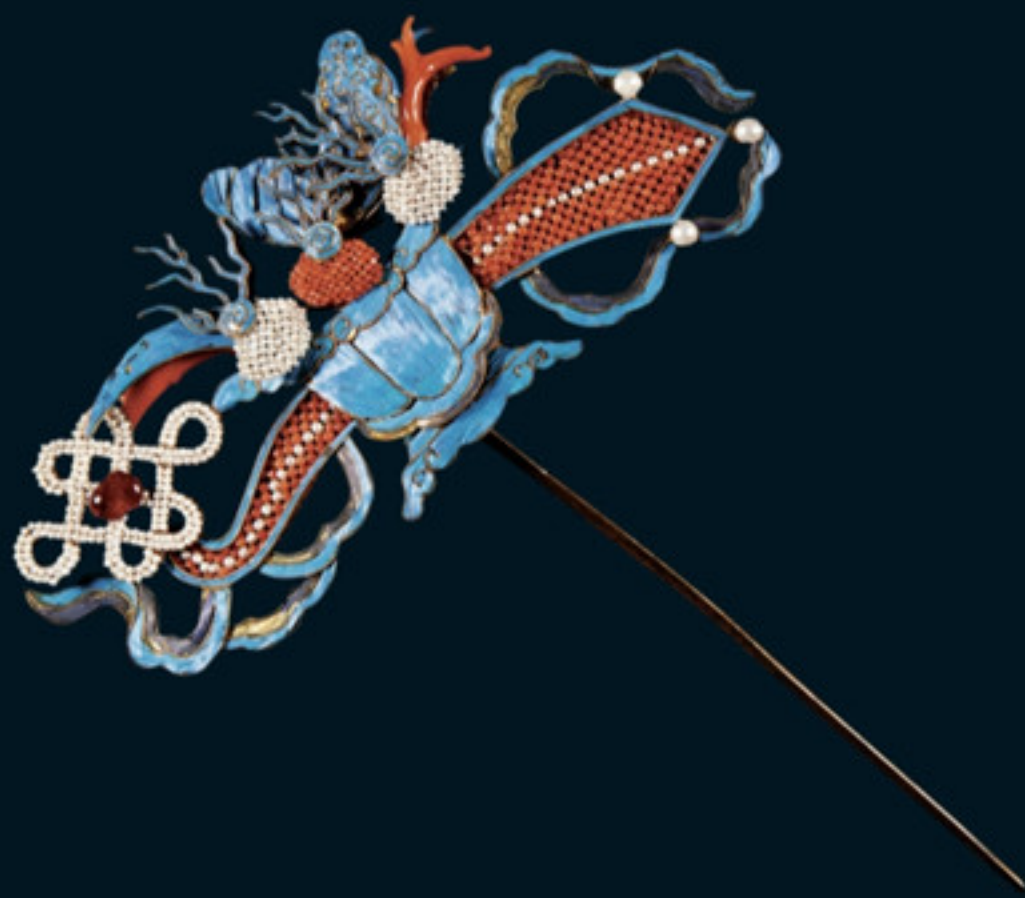
所谓东珠，是优质珍珠的一种，主要产自东北一带。《御制增订清文鉴》对东珠解释为：「蛤蚌中生长，大的小的皆有，只有东北地区产出，坚硬异常。」（清高宗敕撰《御制增订清文鉴》卷二十二，清文渊阁四库全书本）正因为产于高寒地区，一年中能下河捞珠的时间不长，产量有限，加之品质优异，外观「均圆莹白」（阿



清 银镀金嵌珠宝如意纹簪
故宫博物院藏



清 银镀金嵌宝石双喜纹簪（三件）
故宫博物院藏



清 银镀金缉米珠如意纹簪
故宫博物院藏



清 猫眼石
故宫博物院藏



清 东珠 (三颗)
故宫博物院藏
此为溥仪向公安部交出的战败逃亡时所携带的东珠

桂《满洲源流考》卷十八，清文渊阁四库全书本），价格也就不菲了。且因产于满族人的家乡故地，清代统治者对东珠也就多了一份特殊的情感。这几项因素使东珠成了清代宫廷青睐的首选首饰镶嵌物，并以其多寡来标识佩戴者的等级地位。《满洲源流考》卷十八所说的「王公等冠顶饰之，以多少分等秩，昭宝贵焉」，以及包世臣所言「夫东珠禁服，惟嵌朝顶，重限三分，贵登及品」（包世臣《小倦游阁集》卷一·正集一，清小倦游阁钞本），都是在讲东珠的特殊地位及其标识等级的功用。前述公主、格格冠饰（帽顶、金花、舍林）、金压鬓、金项圈都是通过镶嵌东珠的多少来体现主人地位的高低。

除了东珠，首饰上镶嵌宝石的贵贱也可用于区分首饰主人的等级地位。譬如前述暖帽后金花，固伦和孝公主婚嫁妆奁中的金花镶嵌的是猫睛块（即现代通常说的金绿宝石猫眼）和绿松石；而在《奏准陪嫁格格等定例》中，郡主婚嫁妆奁中的后金花镶嵌青金石，县主、郡君、县君镶嵌的是（绿）松石，乡君镶嵌的则为孔雀石。猫睛、青金石、绿松石、孔雀石这几种宝石的价值具有明显的差异，而这种贵贱之差甚至在今天的珠宝市场中仍有所体现。

综上所述，在清乾隆时期，清代皇室成员的婚嫁首饰已经形成了一套惯例，每一位阿哥、公主、格格在婚配时都将依据自身的等级地位获得一套定例首饰。同时，也可能因为个人与皇帝的特殊关系，获得一些定例之外的首饰。这类首饰种类复杂，款式繁多，并不拘于定式。通过这些妆奁首饰也可以看出，乾隆时期已经形成了一套以首饰上镶嵌东珠的多寡、宝石的贵贱来体现使用者等级地位差异的制度。