

想要了解成化御窑，先要了解成化皇帝明宪宗朱见深。

朱见深是个受特殊家庭因素、个人情感因素影响而经常需要或主动或被动地实施改革的皇帝。这从其对昌平皇陵的改制就可以看出来。

明宪宗默许的裕陵模式开启了明代皇陵帝后合葬、生母祔葬之制，还开启了皇贵妃从葬昌平陵区之例。

「精彩」的宪宗皇帝的一生，烧造出精彩的成化御窑。

特稿

明宪宗与昌平皇陵改制

刘毅

南开大学考古学与博物馆学系主任，研究方向为中国古代陵墓制度、中国陶瓷考古、明清宫廷历史，著有《明代帝王陵墓制度研究》《中国古代物质文化史·陵墓卷》等多部著作

永乐五年（一四〇七年），仁孝徐皇后病逝于南京，明太宗（成祖朱棣）命礼部尚书赵昺、风水师廖均卿等人在北京附近选择吉壤营造陵墓，最终选定了昌平境内的天寿山下。永乐七年五月开工，十一年长陵玄宫等工程完工并葬入徐皇后，奠定了明王朝北京昌平陵区的基礎。

永乐二十二年（一四二四年），成祖歿后合葬长陵。次年即洪熙元年，仁宗（朱高炽）暴崩，卜葬于长陵以西，明朝皇陵的发展进入了守成期，相关制度平稳传承。四十余年后的成化年间（一四六五年）一四八七年），以明宪宗（朱见深）的

某些特殊家庭因素为导因，明朝皇陵之制开始出现了一些变革，成为影响后代定制的「祖宗之例」，明宪宗主动或被动地成为这些变革的推手。

英宗遗诏与裕陵营造

令宪宗为难的英宗遗诏

天顺八年（一四六四年）正月十六日，病榻上的明英宗（朱祁镇）口述遗嘱于皇太子朱见深及太监牛玉等：「皇后钱氏，名位素定，当尽孝养以终天年。……择好地建陵寝，皇后他日寿终宜合葬，惠

妃亦须迁来，以后诸妃次第祔葬。此言俱要遵行毋违。」（《明英宗实录》卷三十六）英宗元配钱氏，海州（今江苏连云港海州镇）人，正统七年（一四四二年）册立为皇后。「土木堡之变」时，钱皇后的两个弟弟钱钦、钱钟战歿沙场。夫囚弟死，钱皇后日夜卧地哭泣，致瞎一眼、伤一腿，她倾尽皇后宫中的赀财以助迎还英宗。英宗归来幽居大内南宫时生活匮乏，「钱后日以针绣出贸，或母家微有所进，以供玉食」。（沈德符《万历野获编》卷二四）英宗夫妻琴瑟和谐，但遗憾的是皇后未能生子（皇太子的生母是周贵妃）。此

好地建陵寝，皇后他日寿终宜合葬，惠



明英宗像

前的宣宗、景帝两朝都出现过废后建储之例，即皇后因无出而被废，册立皇太子而改立其生母（至少是名义上的生母）为皇后，所以英宗临终前一日孜孜以钱皇后为念。口述遗嘱中的这两段话力图确保皇后生前身后的名位待遇：一是申明皇后（太子即位后为皇太后）的名位不能变，

嗣皇帝要孝养之以尽天年；二是对自己陵墓的设计规划，强调皇后寿终要合葬，惠妃等诸妃以次祔葬。英宗生前未尝预建寿陵，这份遗嘱的核心思想之一是「定后妃名分」，关于陵墓中后妃葬制的安排则基本都是对明初以来定制的继承。天顺八年六月，英宗裕陵建成于仁

宗献陵以西约三华里的石门山下，但其遗嘱却并未被遵守。

成化四年（一四六八年）六月，英宗元配慈懿钱太后病故。宪宗生母周太后担心自己百年后不能与英宗合葬，欲胁迫宪宗另外择地以葬慈懿太后。受周太后指使，太监夏时甚至公然否定英宗遗嘱中关于钱皇后合葬的主张，宣称：「慈懿无子且有病，岂可入山陵！只可比胡后例，葬西山。」此议遭到时任大学士彭时、礼部尚书姚夔等人的坚决抵制。

彭时说：「皇上大孝，当以先帝之心为心，先帝待慈懿娘娘始终如一，今若安厝于左，虚其右以待后来，则两全其美，庶不失先帝之意。」（《彭文宪公笔记》）针对夏时妄援「宣宗废胡后」（指明宣宗朱瞻基废元配皇后胡善祥之事）之例，姚夔特别指出：「或者曰：慈懿无子，宜与恭让皇后（即胡善祥）同。此犹不然，恭让在宣宗时已尝逊处别宫，而立孝恭皇后矣。慈懿在当时未尝退处他宫，未尝别立一皇后。岂得谓之同乎？」（《姚文敏公集·陵庙事第三疏》）。明宪宗处于父皇遗嘱、群臣依礼力请和周太后坚持己见之间，左右为难。



明英宗裕陵外景





明孝肅皇后周氏（宪宗生母）像



明孝庄睿皇后钱氏（英宗元配）像



明天顺八年 青玉明英宗谥册

长二四·三厘米 宽九·六厘米 厚一·一厘米

故宫博物院藏



明宪宗像

裕陵改造与宪宗的无奈

经过激烈的争执，周太后终于让步。双方妥协的结果是，预定两太后将来分别葬于裕陵玄宫主室两侧，并且神主分列左右同样升祔太庙。成化四年七月二十一日，宪宗诏令在英宗玄宫东侧为慈懿皇太后钱氏营葬，同日开山破土

兴工。九月初四日，钱皇后最终得以合葬于裕陵，神主回京升祔太庙配享英宗。但督工营造的太监们却在玄宫结构布局上做了手脚，钱皇后实际上并没能葬入英宗玄宫，而是在裕陵宝山城内同坟而异穴。《明史》记其制为：「异隧，距英宗玄堂数丈许，中室之，虚右圻以待

周太后，其隧独通。而奉先殿祭，亦不设后主。」这个结果与明初以来形成的一帝一后合葬于皇陵玄宫主室、太庙神主一帝配一后的制度相违背。裕陵玄宫左室右通，更是非礼之制。所以明宪宗曾对彭时表示「朕心终不自安」，反映出被周太后胁迫的无奈。

明宪宗拗不过母亲，最后还把父母陵庙之事的难题留给了儿子孝宗（朱祐樞）。弘治十七年（一五〇四年）三月，周太后病故，孝宗召大学士刘健、李东阳、谢迁三人议陵庙事，表示「孝庄睿皇后葬未合礼，欲为厘正」，并「袖出《裕陵图》一纸，指示曰：『此未合理』」。《明孝宗实录》卷二〇九李东阳在所著《燕对录》中记录三月十六日这次西角门议事云：「上袖出《裕陵图》一纸，指示陵门内有二隧道，其一西北行转而至者为英宗皇堂，虚其右圻而中有一道可通往来。其一东北行转而至者为孝庄玄堂，相去可数丈，中隔不通。」明孝宗曾打算乘周太后祔葬裕陵之机开通左隧道，但终因「钦天监以为岁杀在北，方向不利。内官监亦谓事干英庙陵寝，难以轻动」而作罢。孝肃周太后合



葬裕陵是在宪宗墓木已拱的弘治十七年，但裕陵玄宫之制却早已定型于成化四年，弘治时期只是未能改正而已。明宪宗默许的裕陵模式开启了明代皇陵帝后合葬、嗣皇帝本生母祔葬之制，在弘治朝还引起了宗庙、奉先殿制的讨论，进而形成了礼情折中的奉慈殿等新制。

宠妃重葬昌平陵区

明早期妃嫔之葬

明早期皇帝妃嫔之葬分为两种情况：一是殉葬于皇陵；二是祔葬于皇陵近旁或别葬他处。明太祖恢复人殉制度，皇帝死后以部分妃嫔殉葬于皇陵玄宫中的左右配殿。其他以寿终的妃嫔，个别得葬于帝陵附近，大部分别葬于他处。据《万历野获编》记载，太祖朝有未从殉之惠妃崔氏，卒于永乐年间，谥曰庄靖安荣，为皇妃得四字谥之始，但其葬地失考。卒于永乐十八年（一四二〇年）迁都北京以前的成祖、仁宗（时为皇太子）的嫔妃有些葬于南京，「牛首山东有观音山，为贞静顺妃张氏坟，妃，荆宪王之母也。吉山东有南山，为悼熙丽妃李

氏坟。俱仁宗妃，每年遣祭六次」。〔顾

起元《客座赘语》卷三〕成祖朝寿终的妃嫔葬于天寿山前两侧的东、西二井，另有所宠权贵妃于永乐八年死于北征凯旋途中，谥恭献，葬于山东峰县（今山东枣庄峰城区有娘娘坟村，权贵妃墓即在村西）。天寿山东、西井墓主推测为明成祖的宠妃，名号已失考。东西二井规格比较高，都建有单独的陵宫，有三门道重门、享殿三间、两庑配殿各三间、无字碑、坟冢等主要建筑。永乐以后，仁宗、宣宗相继葬于长陵左右，天寿山陵区遂不再葬妃嫔。从仁宗朝开始，寿终之妃嫔皆葬于西郊金山。

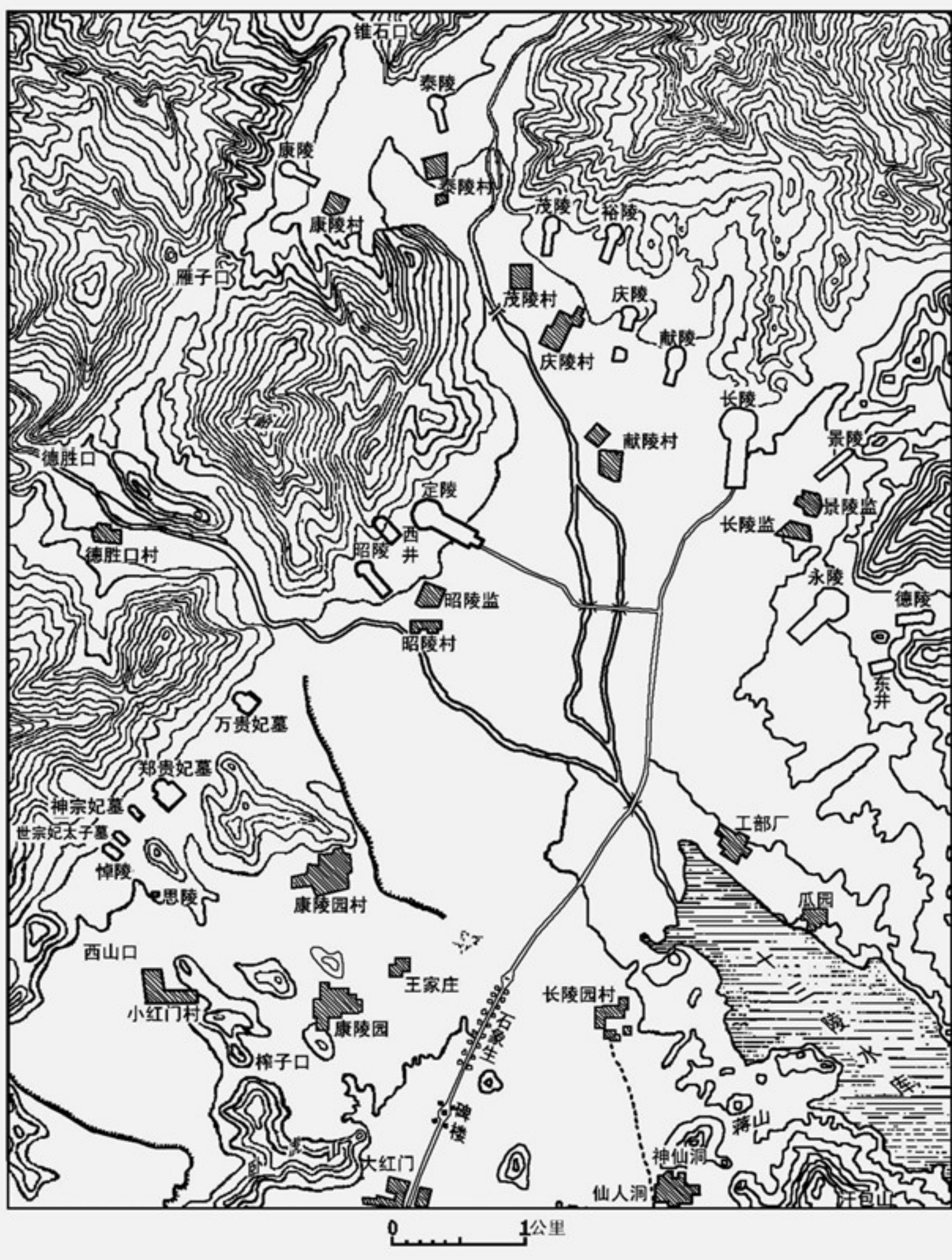
明英宗口授遗嘱中明令废止了宫嫔殉葬制度：「殉葬非古礼，仁者所不忍，众妃不要殉葬。」这也促成了明代妃嫔葬制的变革。英宗的设想是：诸妃嫔寿终以次合葬皇陵，先死别葬于天寿山东山口以东的惠妃等人亦迁来同穴。但最终的结果却是：皇后别葬于皇帝玄宫之外，妃嫔已无入葬帝陵玄宫之理，加之废止宫妃殉葬，皇帝玄宫不宜多次开启，所以天顺以后诸妃只有别葬于京城西郊金山等处一途。

成化二十三年（一四八七年），明宪宗宠幸的万贵妃破例葬于天寿山兆域中，才又重开妃嫔葬天寿山陵区之例。

明宪宗专宠万贵妃

万贵妃，山东诸城人，四岁选入宫廷，原在明宪宗祖母孙太后宫中当宫女，年长后被派往东宫侍奉尚是太子的宪宗。她比宪宗年长十七岁，而且据说体肥、声类男子，但却以机警善媚而成为宠妾。连周太后也不理解宪宗何以如此痴情，因问：「彼有何美，而承恩多？」宪宗则答曰：「彼抚摩吾安之，不在貌也。」（查继佐《罪惟录》列传卷二）明宪宗即位时十八岁，万贵妃已经三十五岁，她却能集专宠于一身，「六官希得进御」，甚至令皇帝不惜废掉皇后。

明宪宗的第一位皇后是在他做太子时由英宗选定的，当时从十二人中选中吴氏、王氏、柏氏三人备太子妃选。天顺八年（一四五七年）七月，册立吴氏为皇后，王氏、柏氏为妃。吴氏是顺天府（今北京）人，「聪明知书，巧能鼓琴」。被册立为皇后大约一个月，因不满万贵妃献媚专宠，借故下令杖责万氏。万妃



明十三陵及妃嫔陪葬墓分布图

图片转引自中国社会科学院考古研究所等编《定陵》，文物出版社，一九九〇年

哭诉，宪宗大怒，下令废后：「先帝为朕简求贤淑，已定王氏，育于别宫待期。太监牛玉辄以选退吴氏于太后前复选。册立礼成之后，朕见举动轻佻，礼度率略，德不称位，因察其实，始知非预立者。用是不得已，请命太后，废吴氏别宫。」

别葬。因为宪宗有言在先，废后是承父母之命，不好立万氏，于是上元（今属南京）王氏乃于天顺八年十月继立为皇后。王皇后以吴氏为殷鉴，对万贵妃专宠处之淡然，《罪惟录》称「后终其身不幸」，因能保位终身。孝宗立，尊为皇太后，武宗立，尊为太皇太后，直到正德十三年二月死去。谥为「孝贞庄懿恭

靖仁慈钦天辅圣纯皇后」，与明宪宗合葬茂陵。

成化二年（一四六六年）正月，三十岁的万贵妃生下了皇长子，由此晋封贵妃，但皇长子只活了不到一年，尚未有名封即死去。万贵妃从此再没能怀孕，但依然无所顾忌，恃宠骄横。她曾派人害死柏贤妃所生皇次子朱祐极（成化七年立为皇太子），严密监控皇帝的行止，凡有孕在身的妃嫔一概强制饮药堕胎，一时间「掖庭御幸有身，饮药伤堕者无数」。

宫人纪氏于成化六年秘密生下皇三子朱祐樞，其皇子身份公开不久的成化十一年（一四七五年）六月，纪妃便突然死去，一说是被万贵妃逼死，一说是自缢死。当年十一月，朱祐樞被册立为皇太子。

成化十一年以后，万贵妃已年近五十，眼见没有再生皇子的希望。太后健在，谋害太子又无从下手，竟至愤懑成疾。她既妒恨太子，更怕异日太子追报杀母之仇。太监梁芳等人为了讨万妃欢心，四处搜刮奇珍异宝，内帑为空。他们也担心太子即位会追究，于是互相勾结，蛊惑皇帝改立其他皇子为太子。明宪宗闻说犹豫不决，适逢东岳泰山地震

山崩，占卜者谓应在东宫地位不稳，宪宗畏惧天命，打消了更易皇储的念头，这是成化二十三年（一四八七年）春天的事。万贵妃闻说太子不可更换，心生怨怼。不久，又因怒挞宫婢，「怒极，气咽痰涌不复苏」而暴死，终年五十八岁。

万贵妃之死令明宪宗悲悼不已，下令辍朝七日以示至哀，其祭葬超逾常规。追谥万氏曰「恭肃端慎荣靖皇贵妃」，这是明朝有「皇贵妃」位号、妃谥六字之始。在天寿山兆域内为她营造墓园，万氏成为继成祖宠妃之后首位葬在天寿山陵区的妃子，突破了仁、宣、英三朝成宪，其陵宫位置也明显优于后来的诸妃墓园。

万贵妃墓在天寿山西南苏山脚下，在西井西南约一点七公里处。陵宫朝向东南，城砖砌成，外抹红灰。陵宫前朝部分平面呈矩形，内外两重宫墙。前朝部分中轴线上的建筑依次为重门（并列三座门楼式）、宫门（殿宇式）、享殿（面阔五间、进深三间）、后寝门。其中享殿和两庑等核心建筑环以内宫墙。后寝部分中轴线上的建筑依次为后寝门（即前院后门）、琉璃装饰照壁、无字碑、祭台石、坟冢。现存主要建筑遗迹有宫墙、享殿

基址、无字碑、祭台石、坟冢等，外宫墙基本完好，宫墙内已用为民宅、耕地。无字碑、祭台石上雕饰莲瓣、云凤等纹样，坟冢大体呈圆形。

明宪宗被万贵妃控制了二十多年，万氏死后依然痴迷不改，甚至悲叹：「万侍长去了，我亦将去矣。」果然，他从此「悒悒无聊，日以不豫」，竟于当年八月二十二日驾崩。成化二十三年（一四八七年）十二月，宪宗被安葬在裕陵以西一里的聚宝山下，荐号曰茂陵。嗣皇帝孝宗生母纪淑妃已于成化二十三年十月二十六日恭上尊谥曰「孝穆慈慧恭恪庄僖崇天承圣皇太后」，棺柩迁来合祔茂陵，成为明朝第一位以庶出皇帝本生母身份名正言顺地合葬皇陵者。

多次封启的明茂陵

三十年后的武宗正德十三年（一五二一八年）六月，茂陵玄宫被打开，葬入了同年二月间死去的宪宗孝贞王皇后，她死前的身份是当朝皇帝的嫡祖母太皇太后。又过了五年，嘉靖二年（一五二三）二月，茂陵再被次次打开，葬入邵妃，她以当朝皇帝本生祖母的身份合葬皇陵。

邵氏，浙江昌化人，成化十二年被封为宸妃，进封贵妃，所生皇四子朱祐杭于成化二十三年封兴王，弘治七年（一四九四年）之藩安陆（今湖北钟祥），正德十四年卒于藩封，谥曰献。正德十六年三月，明武宗（朱厚照）无子而崩，兴献王的儿子朱厚熹被迎立为帝，改元嘉靖，是为明世宗。邵氏有幸意外地等到了孙子做皇帝。世宗入宫拜见祖母，已经老瞎了双眼的邵妃自顶至踵抚摩之，喜出望外。世宗即位当年十月，邵妃被尊为皇太后，次年正月加徽号「寿安」。嘉靖元年（一五二三年）十一月，邵太后死，上尊谥为「孝惠康肃温仁懿顺协天祐圣皇太后」。次年，世宗不顾大学士杨廷和等人的劝谏，坚持将邵太后祔葬于祖父陵中。至此，茂陵以一帝三后合葬的方式最后封闭。

宪宗朝开启了多位皇后合祔于皇陵，皇贵妃得从葬昌平陵区之例。此后直到明末，元配皇后、继配皇后、嗣皇帝本生母（甚至本生祖母）皆得合葬皇陵玄宫。而部分皇帝宠妃也循例在天寿山西南独起陵园从葬，除万贵妃外，尚有世宗妃、神宗妃墓园。崇祯皇帝的田贵妃亦葬于



明万贵妃墓无字碑



明万贵妃墓祭台石





明孝惠皇后邵氏（世宗祖母）像

诸妃园寝以南的鹿马山，这里后来改建成崇祯皇帝的思陵。（本文所涉明代帝后像原藏于故宫博物院，现藏于台北故宫博物院，所配旧影皆为故宫博物院所摄）



明宪宗茂陵陵恩殿遗迹



明成化二十三年 青玉明宪宗谥册
长二四·六厘米 宽九·五厘米 厚一·一厘米
故宫博物院藏