

特稿

徐邦达先生讲 书画鉴定（之四）

薛永年笔记

徐邦达 口述
薛永年 记录整理

徐邦达（一九一一年—二〇一二年）：著名书画鉴定家。一九五三年以各地征集和收购的三千五百余幅珍贵书画作品为基础，重建故宫博物院书画馆。著有《古书画鉴定概论》、《古书画伪讹考辨》、《古书画过眼要录》等。

薛永年（一九四一年生）：著名美术史学家、美术评论家。现任中央美术学院教授、博士生导师，国家文物鉴定委员会委员。著有《晋唐宋元卷轴画史》、《书画史论丛稿》等。





南宋 李唐 万壑松风图轴
纵一八八·七厘米 横一三九·八厘米 台北故宫博物院藏

宋·南宋李唐、刘松年、马远、夏珪等

大于马和之，是范宽的路子，变了些。今之可作标准的可靠作品有：

《万壑松风图》，有款，大斧劈，墨

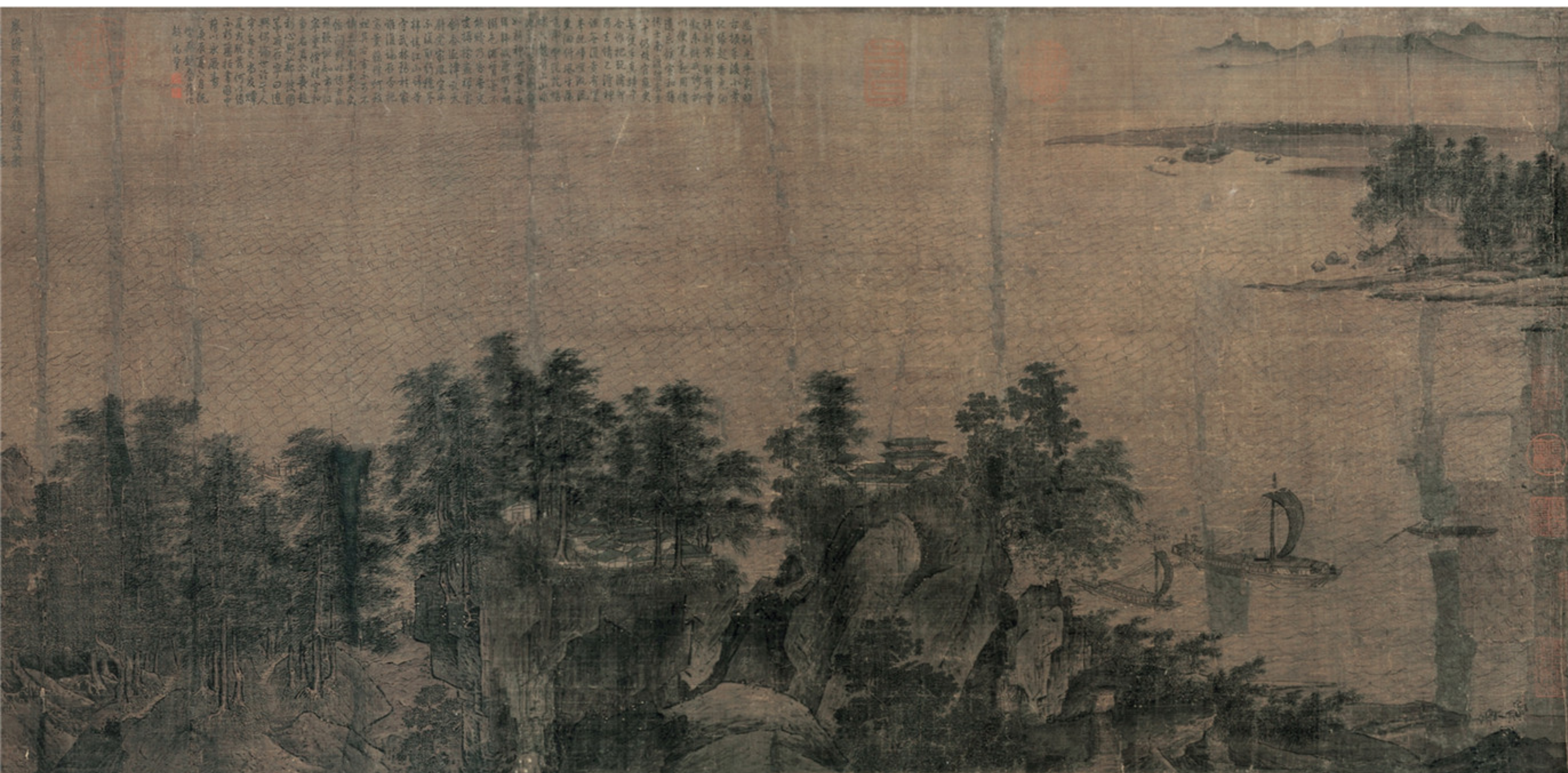
为主，浓，略有色。在台（按指台北故宫博物院）。

《采薇图》，笔道粗，水多一些，墨不太浓。在故宫（按指故宫博物院）。

《江山小景》，大斧劈，墨为主，浓，

略有色。有款，在台（按指台北故宫博物院）。

李唐还是北宋人，在画院供职，年龄

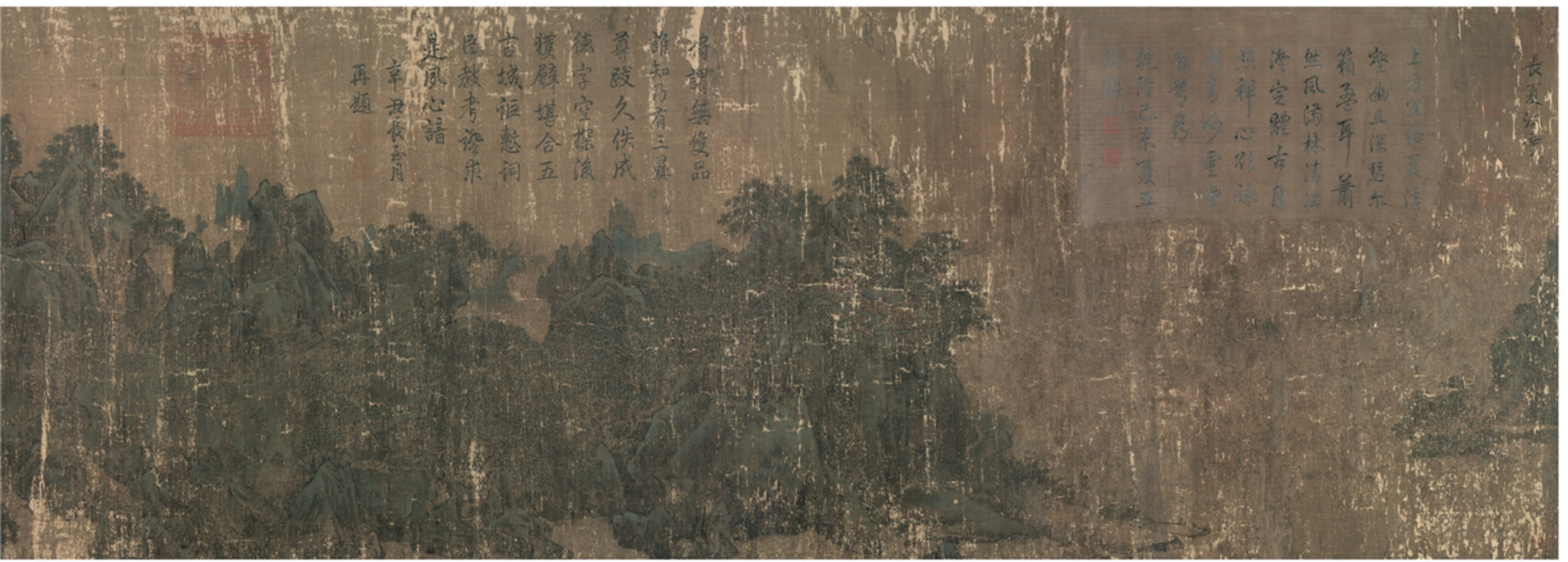


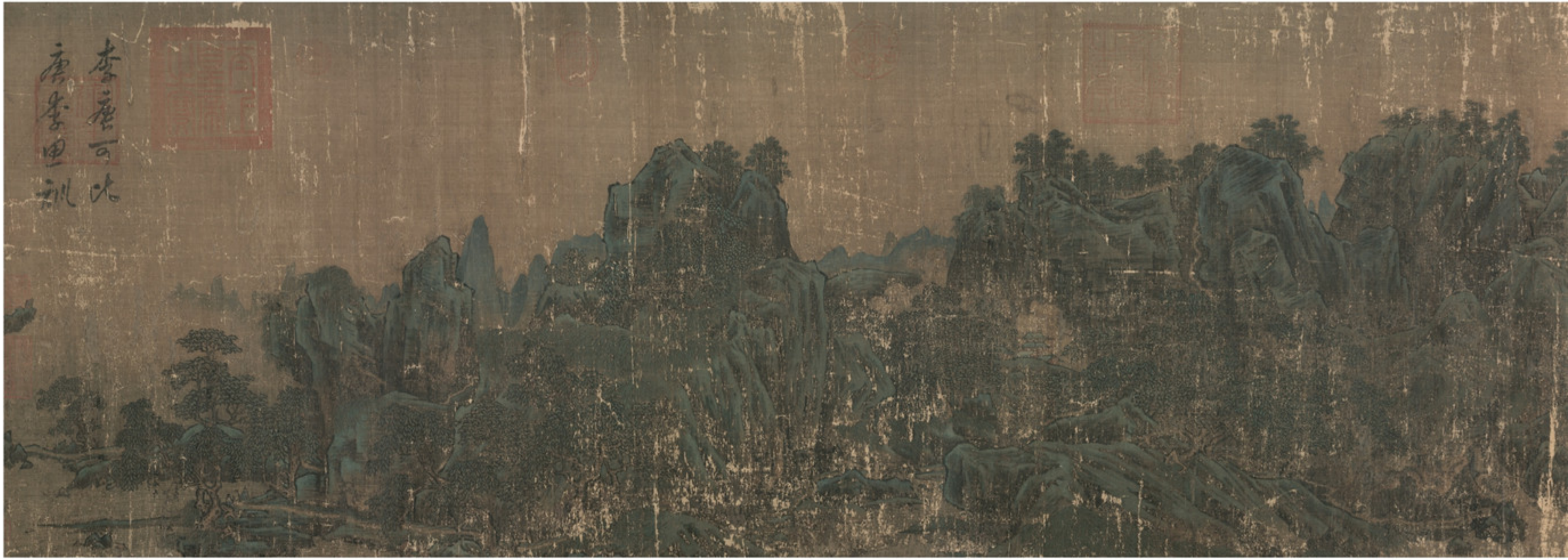
南宋 李唐 采薇图卷
纵二七·二厘米 横九〇·五厘米
故宫博物院藏



南宋 李唐 江山小景图卷
纵四九·七厘米 横一八六·七厘米
台北故宫博物院藏







南宋 李唐 长夏江寺图卷及局部
纵四四厘米 横二四九厘米
故宫博物院藏







南宋 李唐 晋文公复国图卷

纵二九·四厘米 横八二七厘米 大都会艺术博物馆藏



南宋 佚名 青山白云图扇册
纵二三·九厘米 横二二·九厘米 故宫博物院藏



南宋 刘松年 四景山水画卷
每幅纵四一·三厘米 横六九·八厘米
故宫博物院藏

(故宫博物院藏) 对题字如高宗，下盖坤卦印。高宗有时用乾卦印，可见是吴后书，画也画于吴后死以前。

刘松年先学李唐，是张敦礼的学生，刘画少，传世更少，但不比李唐更少。

四轴有款：

《罗汉》三幅(台北故宫博物院藏)，有开禧年号，宁宗时。

《醉僧图》一幅(台北故宫博物院藏)，刘活动于孝宗到宁宗，南宋中期，画上未见皇帝题，画风同李唐《晋文公复国图》，比《采薇图》稍有不同，人用笔更粗，树石更细，小斧劈，松针细密，精细而有气魄。

《四景山水》(故宫博物院藏)，无很早收藏印，元人有题。

马远夏珪活动到宁宗至理宗朝，存世作品较多一些，也有些有款字，也有南宋帝后题字的。

马远画上有有时有宁宗及杨后题字，杨氏享寿七十许，理宗朝才死。

夏珪画上有理宗题字，基本上学高宗。宁宗、理宗学高宗而艺术水平低，宁宗尤差。《踏歌图》(故宫博物院藏)即宁宗写，两幅《华灯侍宴图》(台北故宫博物院藏)，亦宁宗题。《水图》(故宫博物院藏)为杨氏字，



南宋 马远 踏歌图轴
纵一九二·五厘米 横二二一厘米
故宫博物院藏





至德秀 靜俗
 寺 峽 區 心 與 淨
 空 帆 千 里 自 難
 宿 溪 絕 對 裁 夫
 名 氏 慘 淡 經 營
 孰 解 同
 丁 亥 仲 夏 月
 漁 冠



南宋 夏珪 溪山清远图卷
 纵四六·五厘米 横八八九·一厘米
 台北故宫博物院藏





南宋 赵伯驹 江山秋色图卷及局部
纵五五·六厘米 横三二三·二厘米
故宫博物院藏



南宋 赵伯驹 万松金阙图卷
纵二七·七厘米 横一三六厘米
故宫博物院藏

有坤卦印，坤宁宫印等。马画有时自己题字。《踏歌图》大斧劈，一尺长，半尺长。马远比李唐简，构图空灵些。马远《踏歌图》、《水图》都标准。《商山四皓图》（美国辛辛那提艺术博物馆藏）较差。

《竹涧焚香》、《深堂琴趣》（均故宫博物院藏）。

马远比马麟有差别，有时也不好区别，有人说父代子笔。马远还一种较此细的，马麟也有细的。

《观瀑图》（台北故宫博物院藏），老到泼辣，不同马远，南宋后一般不放纵，有款绝不假。

《伏羲……夏禹、帝尧、商汤、周武王》（台北故宫博物院藏），即《道统五祖像》，有理宗赞，事见《宋史》，风格谨严。

夏珪《四景山水》（按即《山水十二段》卷今存四段藏纳尔逊—阿特金斯艺术博物馆者），有款及理宗题，近乎马远，而喜欢用粗笔中锋，方中圆，马远侧一些。

有款的小东西多，大的东西有《溪山清远图》（台北故宫博物院藏）。他一般多用水，纸性近于绢，这张画有枯笔。夏珪作品一般以墨见长，墨中见笔。陕西印本长卷，三丈多，纸更生一些，画的并不太好，明朝著录，无南宋皇帝题字，宋元题跋及



款。纸与作风是没错的。

戴进摹古本事极大。工笔画容易摹得像。

赵伯驹有款者至今未见。其作品真假皆少。《江山秋色图》（故宫博物院藏）可能是真的。明初已传为赵作，可见是有根据的。艺术水平很高，有洪武题字，题签百分之九十不可靠。

赵伯驹《万松金阙图》（故宫博物院藏），赵子昂定为真迹，有可靠性。

北宋中苏东坡《枯木竹石图》（日本私人藏），南宋扬补之、赵孟坚、赵子固用纸，用笔少水分，少渲染，多皴擦，元以后干笔画盛行。工具服从画家需要。字不易作伪，易抓住其毛病。

元·钱选、赵孟頫等

元朝画往往有题，全有印。印是死的，不能相差太远，赵子昂印之赵字有「肖」（按肖近于隶书）及「肖」（按肖为篆书）二种，全是真的，古人用若干印，不只一方。

钱选，生时即有假画。《浮玉山居图》卷（上海博物馆藏），刊于《伟大的艺术传统图录》、《秋江待渡图》在故宫（按指故宫博物院），这两件山居图用印也不同。



元 钱选 秋江待渡图卷
纵二六·八厘米 横一〇八·四厘米
故宫博物院藏





元 钱选 山居图卷
纵二六·五厘米 横一一·六厘米
故宫博物院藏



元 钱选 幽居图卷
纵二七厘米 横一一五·九厘米
故宫博物院藏



元 高克恭 秋山暮霭图卷 纵四七·五厘米 横八四厘米 故宫博物院藏

后一件应是《幽居图》（按今定名为《山居图》，故宫博物院藏）。《八花图》（故宫博物院藏）款、题皆可靠。

赵子昂还有很多印是相同的。赵子昂是承前启后的重要人物，面貌较多。

《幼舆丘壑图》，学六朝人物山水，如展氏《游春图》，次子赵雍、董其昌等题，今在香港（按现藏美国普林斯顿大学美术馆）。

《红衣罗汉像》，在沈阳（按藏辽宁省博物馆），（罗汉）坐绿石上，用枯笔，学古。《秋郊饮马图》（故宫博物院藏），用绢，用笔繁复，不同于唐，学李公麟白描。

他的山水有两种：董、巨；李、郭。加很大变化，主要是少水分，用干笔。

《水村图》（故宫博物院藏），天水皆白。《重江叠嶂图》（台北故宫博物院藏），不拘形似，觉更生动，不是草率，元很重视这一点。

赵又喜画枯木竹石，一说此题材始于五代李夫人。

元不题字的很例外，元以后一般可以相信，完全掌握了他的特点了。

高克恭存世东西太大，可靠一些的要靠旁证。

《云横秀岭图》、《春山晴雨图》（以



元 钱选 八花图卷

纵二九·四厘米 横三三三·九厘米 故宫博物院藏



元 刘贯道 消暑图卷 纵三〇五厘米 横七一·一厘米 纳尔逊-阿特金斯艺术博物馆藏

上皆台北故宫博物院藏），都在台湾，本人无题，前者有李息斋、邓文原题，后者有李衍题，均称高作。绢本、着色，有一部分学米派。这两幅近乎宋画。

《秋山暮靄图》（故宫博物院藏），残，学米，手卷，柔、模糊，本身三题：高自己、赵子昂、邓文原，今唯存邓题。

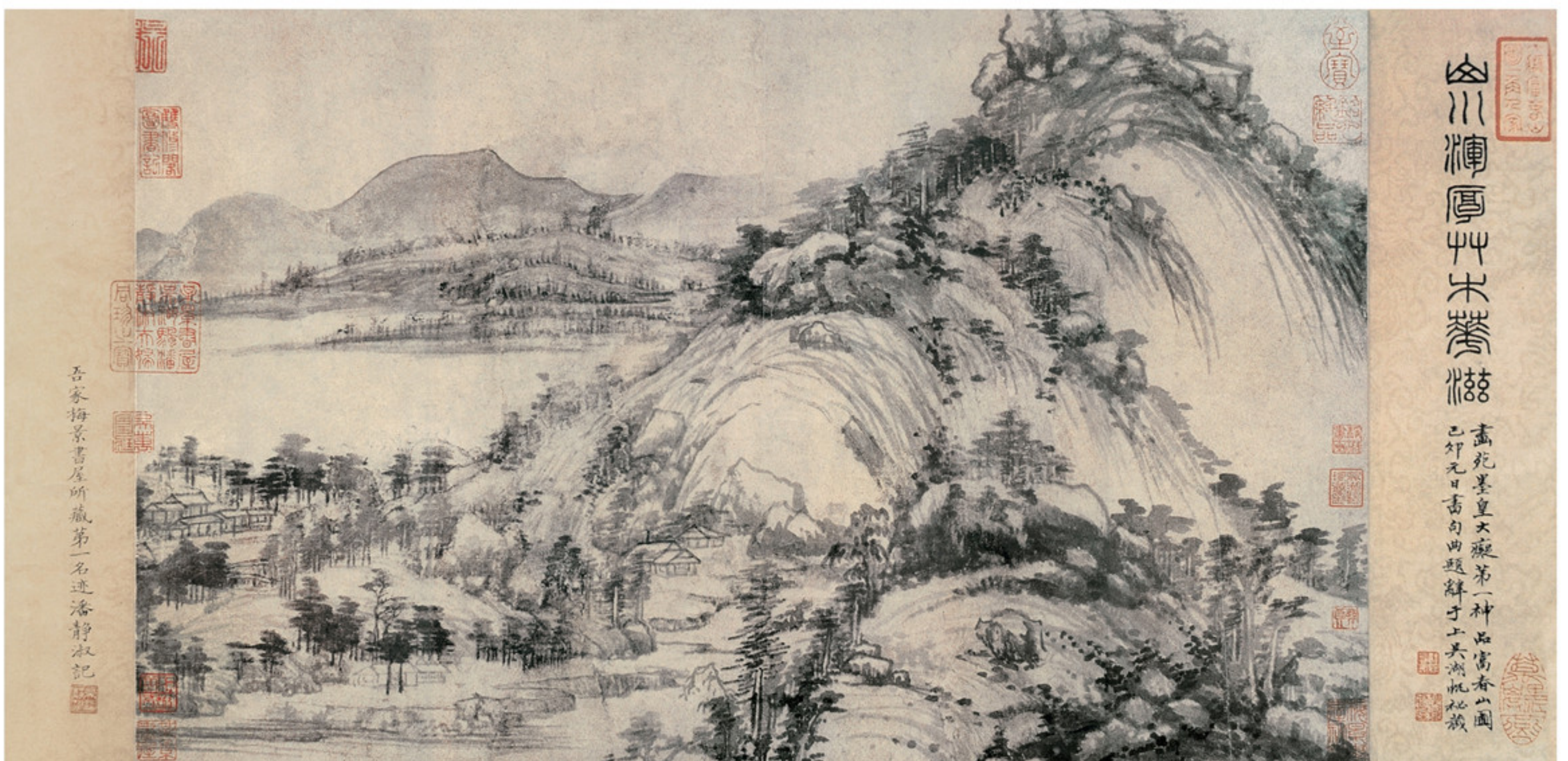
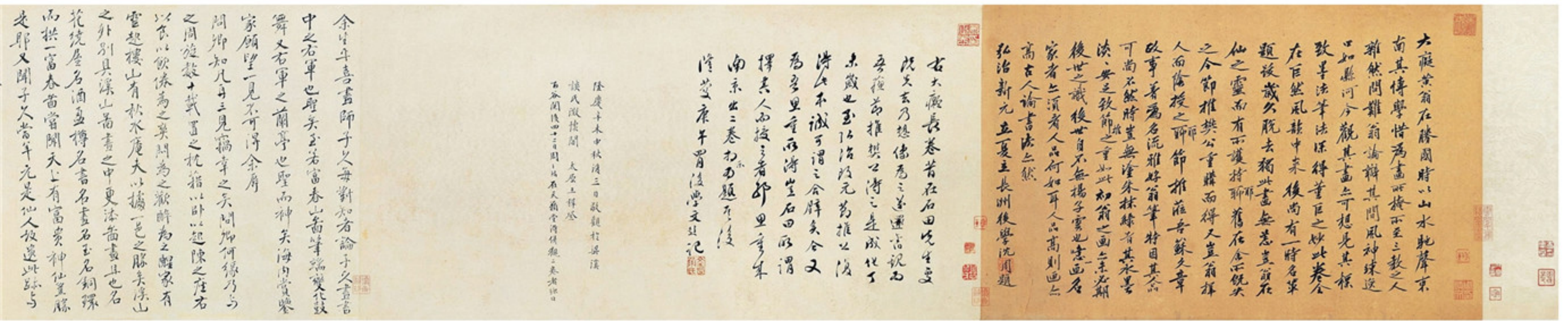
早期问题主要是断代，元以后更着重真伪。元有保守派作者，继承宋，如《消暑图》（纳尔逊·阿特金斯艺术博物馆藏）。《江村书画目》著录《消暑图》和《梦蝶图》，以为刘松年画。后发现「母道」款，为元刘贯道画。《消暑图》看风格为宋末元初，轻重、顿挫变化大。

孙君泽、丁野夫、张观也是保守一派，孙、丁作品日人有印本。

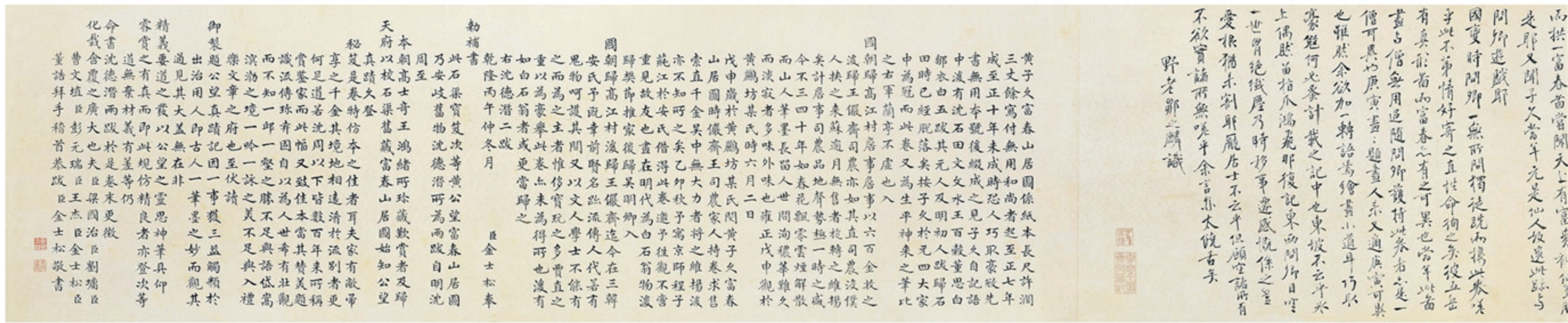
黄公望，松雪斋门生，学赵子昂。

《富春山居图》故宫藏（台北故宫博物院藏）一真一伪，伪者先进内府，乾隆题了四十多次。后又收入真的，指鹿为马，令人写文章。伪者最早为康熙初摹本。真本晚明在吴氏手中，死前要烧，其侄子救出已烧掉一尺。原本有自己的题，摹本在烧以后重裱以前。

《快雪时晴图》（故宫博物院藏）前赵子昂题「子昂为子久书」。安岐有记载。



元 黄公望 富春山居图之剩山图卷
纵三一·八厘米 横五一·四厘米 浙江省博物馆藏



元 黄公望 富春山居图之无用师卷

纵三三厘米 横六三六·九厘米 台北故宫博物院藏

赵题，元跋。项子京印假，安印真。从迹象看，定为真。又有一假画，画的类似，叫《九峰雪霁图》卷（故宫博物院藏），绢本。清初邹之麟收藏，他说之前题与画已拆开，又有恽寿平、王石谷、笪重光题，恽、王题的含糊。《九峰雪霁图》轴（故宫博物院藏），故宫有两张，一为摹本。

倪瓚存世珍品二十几幅，用笔较虚、空灵。也有半真半假的，淡着色画远山，用笔重，刻板。

张子政画像王冕，一幅张画倪题，后割为倪作，藏上博，题中有「张君狂嗜古」，又有「吴淞江水绿」，正是张子政画。

《云林雪霁图》，《式古堂书画汇考》误为卷，王蒙大片题字，裱后又加一层浓墨，像清乾隆后加的，笔干枯。不得（能）太相信著录。

吴仲圭《渔父图》，刊于日本《中国名画集》（此件藏大都会艺术博物馆），上海又一件（按指上海博物馆藏者），都有款，构图全同，一笔道浑圆些，一锋芒露些，题句「渔父词」。他自己讲是荆浩的本子。仿也只是大概了。吴学董巨用湿笔。

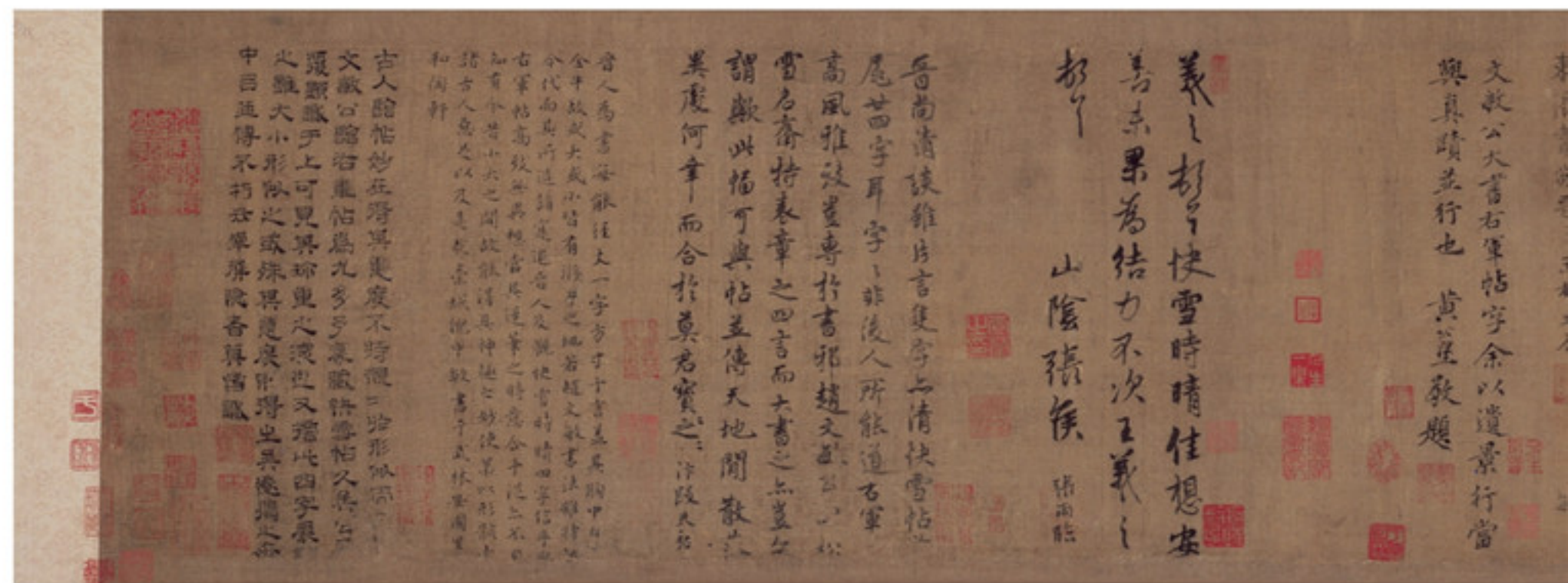
王蒙《关山萧寺图》（故宫博物院藏），用笔细，规矩工整，容易临像，没毛病，画得好。无惊人处，平，无警句。见《大



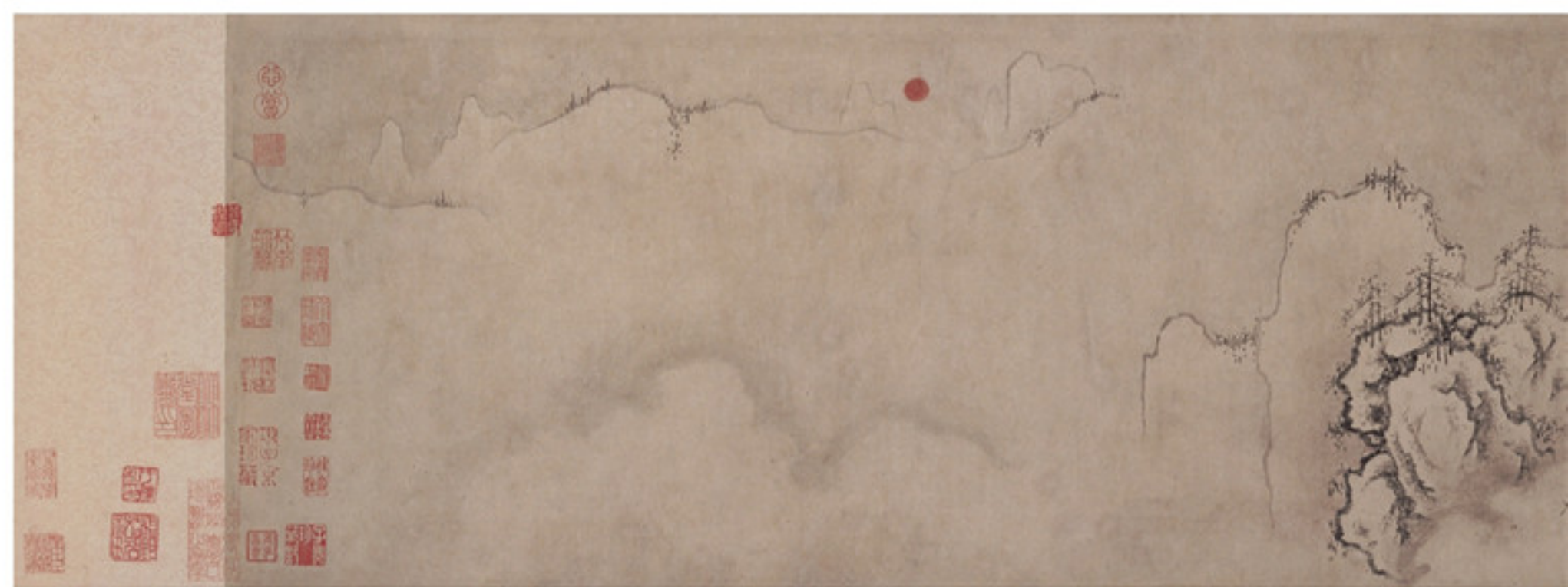
元 吴镇 渔父图卷
纵二四·八厘米 横四三·二厘米
大都会艺术博物馆藏



元 王蒙 关山萧寺图轴
纵一六一·七厘米 横五六厘米
故宫博物院藏



元 赵孟頫、黄公望 快雪时晴图卷
纵二九·七厘米 横一〇四·六厘米
故宫博物院藏



观录》著录，题二首七律。不晚于明中期以后，有明末清初收藏印，王时敏子（应为其第八子王揆，字藻儒，一作藻如，号颢庵、西田主人）收藏印。作伪一般只减少一些，而非增加一些。《大观录》题句多。今见者题句少，合于一般作假规律。

王石谷年轻时作假元画，不是摹，而是造。

《竹趣图》，王翬作了四五幅假。王也作倪雲林，曹云西的。《故宫书画集》所印《高使君诗意图》题元郭畀作，为王翬作。

（以上为第六次授课内容。未完待续）