

大高玄殿建筑群变迁考略*

杨新成

内容提要 大高玄殿始建于明代嘉靖二十一年，殿内供三清等道教诸神，是明世宗建造用于祈祷斋醮的一座皇家道观。清代沿用，仍作为皇帝拈香祈拜之所。乾隆朝，曾对大高玄殿建筑进行局部调整，但宫殿主体格局未变，一直保持至清代末年。民国以后，为了便利交通，拆除了山门外的牌楼和音乐亭，其他宫殿保存至今。这些宫殿建筑类型齐全，大木结构各具特色，反映了明代中期建筑营造的技艺水平；宫殿的平面布局以及遗存的建筑彩画、石质雕刻等具有鲜明的皇家道观特点。此处曾作为皇家宗教活动重要场所的明清宫殿建筑群，无论在宫廷建筑史还是宗教史领域都有较高的研究价值。

关键词 大高玄殿 营建 沿革 现状勘察

大高玄殿建筑群，位于景山前街北侧，东临景山西街，北隔陟山门街与清代御史衙门相对，初建于明代嘉靖二十一年(1542)，是明世宗修玄祈福、崇天礼神的场所，也是明代西苑重要的道教宫殿群。清代避讳改称大高殿^①，仍大体沿用其功能，地位更加尊崇，与紫禁城内钦安殿^②、玄穹宝殿^③并为清代皇家三大道场。民国时期，大高玄殿归故宫博物院管理。至20世纪50年代，因部队使用，迁延至今。其内建筑长时间未能得到妥善维修，保存状况堪忧。如今大高玄殿顺利重归故宫博物院管理^④，纳入故宫保护总体规划，维修与研究都得以提上日程。

大高玄殿自建成以来，因其特殊的皇家道观身份，鲜为外界所知。明代正史中的记载寥寥，私人著述仅有明人文集中为数不多的文字。入清以后，大高玄殿仍为清帝专用，官方文献中也鲜有

* 大高玄殿辗转回归故宫博物院，笔者有幸加入大高玄殿前期勘察工程的行列，不意此项工作竟意外终止，甚以为憾。特撰小文记宫殿演变始末，以求裨益于宫殿之修缮。文中所引文献和图片，杨文概女士、曹振伟先生皆予以襄助，谨致感谢。

① 清代文献档案中，都称之为大高殿。然有清一代，大高玄殿和大高玄门的额名并未改变，一仍明旧，详见下文。本文中，除了所引文献外，称大高玄殿。

② 钦安殿位于紫禁城御花园内，始建于明永乐朝，嘉靖十四年，添建墙垣后自成格局。殿内供奉玄天上帝，是明清皇帝举办道教活动的场所。

③ 玄穹宝殿位于紫禁城内廷东路、东小长街北段钦昊门内，东临东筒子路，西邻景阳宫，是祭祀昊天上帝的殿堂。

④ 朱鸿文：《大高玄殿腾退移交故宫博物院始末和意义》，《故宫人》总第307期，2010年7月(内部资料)。



记述，幸有清代内阁档案和保存至今的几幅珍贵舆图，可以让我们较清楚地了解清代对明代大高玄殿建筑的改造和使用情况。笔者所见描绘大高玄殿建筑的舆图共有两幅，即《皇城宫殿衙署图》⁴¹和《京城全图》⁴²。前者绘于康熙中叶，基本反映了明末清初大高玄殿的布局；后者绘制于乾隆十五年，图中详细绘制了大高玄殿建筑的布局和形制，并清楚地标注了主要宫殿名称，是研究大高玄殿一份难得的舆图资料。此外，中国第一历史档案馆藏《大高殿内坍塌情形及补修各殿座图样》⁴³一幅，图样绘制于乾隆九年，当有助于了解乾隆《京城全图》绘制之前大高玄殿的具体情况，也是一份重要的舆图，惜无缘得见。

民国以降，大高玄殿多数时间为军队所占用，先是军阀，后为日寇，欲窥其庐山真面目，实为不易，故相关研究成果仅见张国桢《大高玄殿》⁴⁴、《旧都文物略·坛庙略》⁴⁵和单士元《明北京宫苑图考》诸文。前两篇文章客观记述了民国时期大高玄殿的保存现状，单文则依据《明实录》、《春明梦余录》和《金策御典文集》等历史文献，对大高玄殿布局作了深入的考证，并绘制了明代大高玄殿平面示意图⁴⁶，可谓大高玄殿研究的开山之作。今人撰有《清代大高殿及其档案史料》⁴⁷和《清代大高殿维修与使用的文献记载》⁴⁸，两文全面地整理了清代大高玄殿的内阁档案，初步分析了宫殿的维修、使用和管理，为深入研究提供了较为完备的文献资料。本文即在上述研究成果的基础上，依据传世的舆图，着重考证大高玄殿内各建筑的变迁——宫殿额名改换，建筑兴废和位置变动等，并结合宫殿现状的勘察，叙述诸宫殿门楼的建筑特征。

〈1〉 《皇城宫殿衙署图》，238cm×179cm，台北故宫博物院藏，编号：平图021601.005。据刘敦桢先生考证，该图绘制于康熙中叶。详见刘敦桢：《清皇城宫殿衙署图年代考》，《中国营造学社汇刊》第六卷第二期，1935年12月，页106—113。文中引用简称康熙《衙署图》。

〈2〉 《京城全图》，折装册页式本，上下十七排，每排有左、中、右三册组合，共计五十一册，中国第一历史档案馆藏。据杨乃济《〈乾隆京城全图〉考略》（《故宫博物院院刊》1984年第3期）考证，此图比例约1:650，绘制完成于乾隆十五年五月。另，该馆还藏有另一《京城全图》残本，装裱为卷轴，现存38轴，被认为是完全忠实于《京城全图》的摹本。详见中国第一历史档案馆、故宫博物院主编《清乾隆内府绘制京城全图——说明书》页11，紫禁城出版社，2009年。

〈3〉 《大高殿内坍塌情形及补修各殿座图样》，内务府舆图，乾隆九年绘，中国第一历史档案馆藏。

〈4〉 张国桢：《大高玄殿》，国立北平故宫博物院文献馆《文献专刊》，页55—56，民国三十四年十月（1945.10）。又，朱俊：《明清两代宫苑建置沿革图考》（北京古籍出版社，1990年）中也有大高玄殿的相关记录，然其内容皆转引自《日下旧闻考》等书，并非当时建筑的真实记录，似无助于考证民国时期的大高玄殿的建筑状况。

〈5〉 北平市政府秘书处编著：《旧都文物略·坛庙略》，页18，北平故宫印刷所，民国二十四年十二月（1935.12）。

〈6〉 单士元：《明北京宫苑图考》页54，《单士元集》第一卷，紫禁城出版社，2007年。按，图中部分宫殿的位置和名称值得商榷，然全文着眼于明代北京宫垣，非仅讨论一区建筑，其研究方法和开创之功都值得学习。另，文中考证大高玄殿内诸宫殿变迁，引用《金策御典文集》一书内容甚多，惜未查到此书。

〈7〉 史官文：《清代大高殿及其档案史料》，《中国紫禁城协会会刊》总第8、9期，2001年。

〈8〉 高换婷：《清代大高殿维修与使用的文献记载》，《故宫博物院院刊》2003年第4期，页84—91。





一 营建与沿革

(一) 明代大高玄殿建筑群的营建与使用概况

明世宗以藩王即皇帝位后，以“制礼作乐”自居，对紫禁城宫室制度进行了诸多变革，如改造清宁宫以建慈庆宫，废仁寿宫而建慈宁宫，建造观德、崇先诸殿等。嘉靖二十一年十月宫婢之变后，世宗移居西苑，朝讲尽废，郊庙不亲，专心于修玄斋醮祈求长生，西苑则继紫禁城之后成为宫室营建活动的中心，“其间创造不辍，名号已不胜数”。这些宫殿，很多是为斋醮活动服务的，大高玄殿就是在这一时期由世宗钦命建造的一座皇家道观。

《明世宗实录》卷二六〇载¹⁾：

嘉靖二十一年四月庚申，初，上于西苑建大高玄殿奉事上玄，至是工完，将举安神大典。谕礼部曰：朕恭建大高玄殿，本朕祇天礼神、为民求福一念之诚也。今当厥工初成，仰戴洪造下鉴，连沐玄恩，矧值民艰财乏灾变虏侵之日，匪资洪眷，罔尽消弭，所宜敬以承之，岂可轻忽。尔百司有位，务正心修己赞治保民。自今十日始，停刑止屠，百官吉服办事，大臣各斋戒至二十日止。仍命官行香于官观庙，其敬之哉。

这段文字记录了大高玄殿营建的目的——“祇天礼神，为民求福”，以及工程竣工的时间——嘉靖二十一年四月。而大高玄殿何时开始营建，《明实录》中未见记载。笔者在勘察大高玄殿内乾元阁时，发现建筑木构件上留存有多处题记，似可为此提供一些线索。这些题记墨笔楷书，字迹清晰，多书写于庑座层内柱身上[图一]，部分位于木板墙上。其中各柱身题记保存较为完整²⁾，内容都是“钦定殿后阁左(右)某缝前(后)檐柱 向北(南、东、西)”，即标示各柱所在的方位，且与各柱现状位置完全相符。《明世宗实录》记载：“嘉靖十九年六月，上曰：各财用军匠事宜俱依拟。惟西苑、仁寿宫宜同钦定殿并力速成，余暂停止，钦定殿工程重大，总督文武大臣宜遵照皇穹宇日期督视。”³⁾文中“钦定殿”，即指大高玄殿，说明大高玄殿在建成之前，曾暂名钦定殿⁴⁾，无上阁(清代改名乾

1) 《明世宗实录》卷二六〇，嘉靖二十一年四月庚申条。

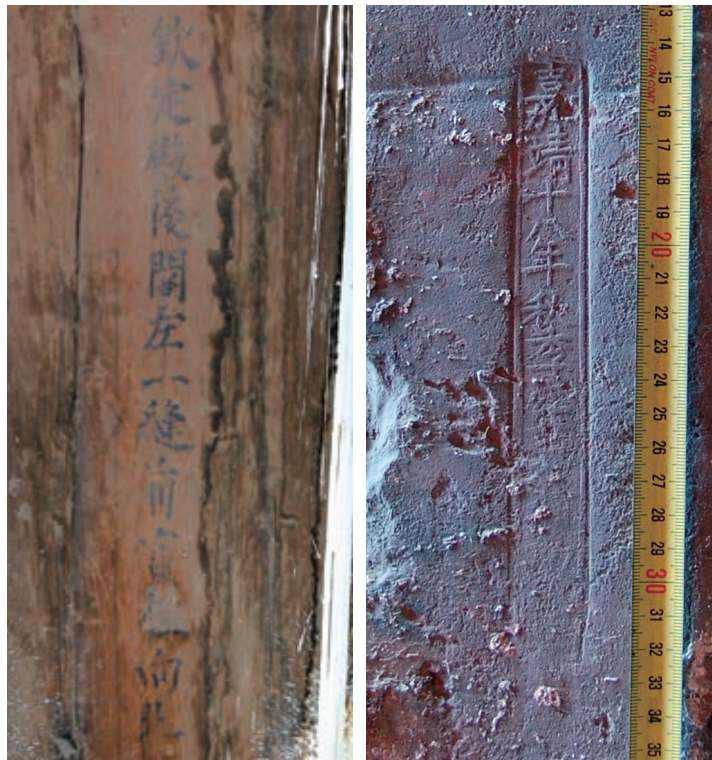
2) 按：今所存明代宫殿中保留完整大木题记的实例并不多见，紫禁城内弘义阁的庑座层内也保存了完整的明代大木题记(杨新成：《故宫弘义阁、体仁阁研究》，《故宫学刊》第三辑，页122-182，紫禁城出版社，2007年8月)，二者都是带有庑座层的楼阁建筑，因庑座层的独特位置和作用，其内大木不易受到后代修缮扰动，故题记能得以保存至今。

3) 《明世宗实录》卷二三八，嘉靖十九年六月丙戌条。

4) 按：钦定殿并非专门拟定的殿名，应是大高玄殿建成之前暂定的称谓。这种情况在紫禁城宫殿中较为常见，如梵华楼的柱身题记称“七间楼”，以其建筑为七间之故；乾隆花园之旭辉庭，因建造于假山之上，大木题记则称“半山房”。想是当时多工并举，为了便于识别木料，利于施工，暂为建筑拟定一个名称，工程竣工后，请额悬匾，始有正式名称。钦定殿见于嘉靖十九年明实录记载，嘉靖二十一年大高玄殿建成，钦定殿之名也就不复存在了。



〔图一〕乾元阁庑座层柱身题记“钦定殿后阁左一缝前檐柱向北”



元阁)则因之称“钦定殿后阁”，即题记中所称者。由此可知，大高玄殿工程应在嘉靖十九年(1540)六月之前就已动工了，这从现存诸多垣墙砖上“嘉靖十八年”的刻文也可以得到佐证〔图二〕。

大高玄殿建成后，嘉靖皇帝几乎每年都有名目各异的祀典于其中举办，似从未中辍，且每逢祀典，世宗皆亲历亲为。《万历野获编》载：“每建金篆大醮坛，上必日躬至焉。凡入直撰元(玄)诸僚臣，皆附丽其旁，即阁臣亦昼夜供奉，不复至文渊阁。以大高元(玄)为内朝之所，当正朝之文华殿。”^{〔1〕}阁臣夏言有《雪夜召诣高玄殿诗》云：“迎合门外据雕鞍，玉螭桥西度石阑。琪树琼林春色静，瑶台银阙夜光寒。炉香缥缈高玄殿，宫烛辉煌太乙坛。白首岂期天上景，朱衣仍得雪中看。”^{〔2〕}生动地描写了“君臣上下朝真醮斗”的情景。祀典名目仅据

《明世宗实录》所载，即有冬至大祀、腊节报丰、祈岁吉典、春祈秋报、启篆返恩、甘雨应祈、万寿节元旦醮典以及迎恩、延生等近二十种之多，嘉靖皇帝之痴迷玄修，于此可见。这也从侧面反映了大高玄殿的尊崇地位。嘉靖二十六年(1547)十一月，大高玄殿遭遇回禄之灾^{〔3〕}，然从《明实录》中所载大高玄殿的使用记录来看，此次火灾似未对宫殿造成大的损毁而影响使用。

穆宗继位后，鉴于世宗奉玄之失，罢除一切斋醮，并欲撤除包括大高玄殿在内诸多用于斋醮的宫殿，后因礼部官员“惜其材费”而得以保留^{〔4〕}。然这些宫殿最终未能免于拆除，《万历野获编》载：“自世宗升遐未匝月，先撤各宫殿及门所悬扁额，以次渐拆材木，未历数年，惟存坏垣断础而已。独大高玄殿以有三清像设，至今崇奉尊严，内宫宫婢习道教者，俱于其中演唱科仪。且往岁世宗修

〔1〕 (明)沈德符：《万历野获编》卷二“帝社稷”条，页41，中华书局，1959年。

〔2〕 (清)于敏中等编纂：《日下旧闻考》卷四一引《桂州集》，页639，北京古籍出版社，1983年。

〔3〕 (明)杨爵：《杨忠介集》附录卷一，文渊阁四库全书本。亦见《明史·杨爵传》。

〔4〕 《明穆宗实录》卷三“隆庆元年正月戊寅”条：“命撤西苑内大高玄等殿、圆明等阁、玉熙等宫及诸亭台扁额。初议尽毁诸修建斋醮宫殿，礼部惜其材费，请止去扁额，从之。”



玄御容在焉，故亦不废。”⁴¹至万历朝，神宗奉释教甚虔，于道教亦甚崇奉⁴²，故大高玄殿在皇室的地位不减世宗当年。万历二十八至三十五年(1600—1607)间，神宗曾三次敕命修缮大高玄殿，且都是在国库空虚情况下，甚至暂停修缮灾后紫禁城三殿两宫，执意见新大高玄殿⁴³。《先拨志始》记载的一则故事，也反映出大高玄殿在皇室成员心中的重要位置：“万历中，皇三子生，郑贵妃即乞怜于上，欲立为太子。北上西门之西有大高玄殿，以祠真武，贵妃要上诣殿行香设密誓，御书誓词，緘玉合中，存贵妃所。后廷臣敦请建储，慈圣又坚主立长，上始割爱，立皇长子。既立，遣人往贵妃处索玉合，至，封识宛然，内所书已蚀尽，止存四腔素纸而已，上悚然异之，嗣是不复诣大高玄殿。”⁴⁴

以上简要梳理了明代大高玄殿的建造和使用情况，至于宫殿初建时的名称和布局，正史中不见记载，仅能从明人文集的零星记载中窥见主要宫殿门楼的大略，《酌中志》卷一七载⁴⁵：

北上西门之西，大高玄殿也。其前门曰始青道境。左右有牌坊二：曰先天明镜，曰太极仙林；曰孔纓皇祚，曰宏（弘）佑天民。又有二阁，左曰灵明阁，右曰炯灵轩。内曰福静门，曰康生门，曰高元（玄）门，苍精门，黄华门。殿之东北曰无上阁，其下曰龙章凤篆，曰始阳斋，曰象一宫，所供象一帝君，范金为之，高尺许，乃世庙玄修之御容也。

这是所见明代大高玄殿内宫殿门楼最为详细而准确的记载，著者刘若愚身处万历朝，与嘉靖朝相去未远，其所记当能正确反映嘉靖朝大高玄殿的情况。文中所提及的主要宫殿与现存宫殿相比，基本可以一一对应，仅位于中轴线上大高玄殿后殿（《京城全图》中称为雷坛殿者）失于记载。《春明梦余录》所载“宫殿额名考”罗列了大高玄殿宫殿门楼的额名[附录一]，亦不见雷坛殿之名，不知何故。

（二）清代对大高玄殿建筑群的沿用与形制变化

清朝立国之初，无暇肆意营建，对于明代宫殿多承袭沿用，大高玄殿依旧作为清帝求神斋醮的场所。从所见文献档案看，顺、康两朝有关大高玄殿的记录很少，仅《清实录》记载康熙四十七年

〈1〉 前揭《万历野获编》卷二“斋宫”条，页48—49。

〈2〉 杨启樵：《明清皇室与方术》页111—113，上海书店出版社，2004年。

〈3〉 《明神宗实录》卷三四七，万历二十八年五月丁卯；卷三六九，万历三十年闰二月壬寅；卷三七二，万历三十五年五月丙戌。

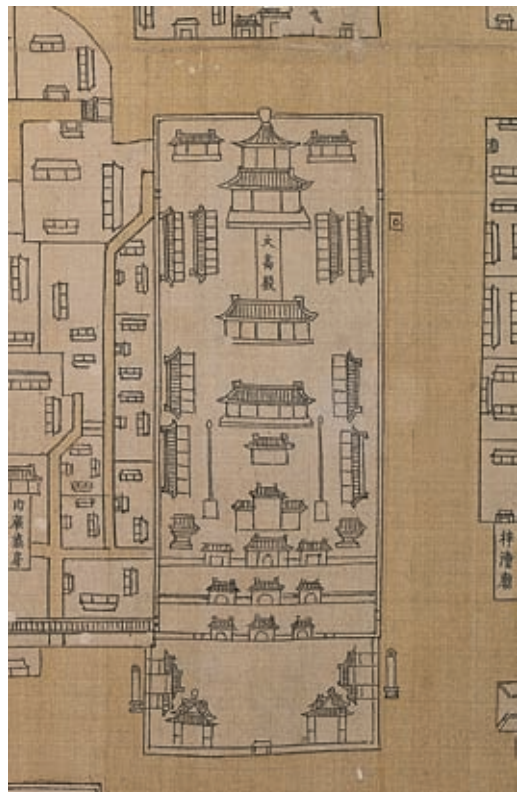
〈4〉 （清）文秉：《先拨志始》卷上，页588下，续修四库全书本。另，（清）姚之骊：《元明事类钞》卷五《君道门二》（文渊阁四库全书本）亦载此事。

〈5〉 （明）刘若愚：《酌中志》卷一七《大内规制纪畧》，页139，北京古籍出版社，1994年。





[图三 康熙《皇城宫殿衙署图》之大高玄殿



(1708)曾修缮大高玄殿¹⁾，内容也很简略。经考证绘于康熙中叶的《衙署图》，描绘了这一时期大高玄殿的宫殿布局，此图也是目前所见年代最早的大高玄殿舆图[图三]。图中文字仅标注大高殿，不见其他殿名；图中绘制的各宫殿的位置与开间，与上述明人文献的记载基本相符，应是较为接近明代大高玄殿布局的一份图像资料。雍正帝在位十三年，虽时间不长，但崇尚方术，迷恋道教²⁾，曾在大高玄殿频繁地举办各种道场。保存至今的清代内府档案真实地反映了当时的情形[表一]，其中雍正七年(1729)八月的一份奏销档还记载了修缮大高玄殿的具体情况³⁾：

总管内务府谨奏：为遵旨修理事，臣详加查勘得：于大高殿南栅栏两侧，增砌看墙，两侧接墙拿梁砌筑，覆琉璃瓦，牌楼加支撑，大高殿、雷坛殿、无上阁、虎殿及其他房屋等处，粘补修理，脱落之石灰找补夹灰，照旧样粘补油画，补埽院砖，两侧大墙，以红砖补埽刷浆。俟修理完毕，令道士等办吉祥道场九日。为此谨奏。

此次工程仅是对宫殿进行粘补修理，并未改动宫殿布局。档案中还记载了位于大高玄殿中轴线上的三座宫殿的名称，其中不见于明代文献记载的雷坛殿首次在此出现，其内宫殿名称在乾隆朝之前仍沿用明代的称谓。

[表一] 雍正朝大高玄殿相关内府档案统计表

编号	档案名称	档案成文时间	备注
奏销档177-214	奏为修理大高殿估需工料银两事折	雍正七年八月十八日	修缮工程
奏销档177-421	奏为大高殿维修请在天穹宝殿做吉祥道场事折	雍正七年九月二十五日	举办道场
奏案05-0001-030	奏报大高殿办五永日吉祥道场事	雍正九年五月初一日	举办道场
奏销档179-356	奏请年节在大高殿等处做吉祥道场折	雍正九年十二月二十四日	举办道场
奏销档180-001	奏为玉皇圣诞在大高殿做道场事折	雍正十年正月初四日	举办道场
奏销档180-003	奏为上元日在大高殿做吉祥道场事折	雍正十年正月十一日	举办道场

① 《清圣祖实录》卷二三五，康熙四十七年十月戊子条。

② 杨启樵：《雍正帝及其密折制度研究》，页281-284，广州人民出版社，1983年。

③ 中国第一历史档案馆藏奏销档177-214(以下简称“奏销档177-214”)，奏为修理大高殿估需工料银两事折。





[续表一]

奏销档180-070	奏为三月十八日后土皇帝圣诞在大高殿做道场事折	雍正十年三月十二日	举办道场
奏销档180-231	奏为五月初五日腊日在大高殿做吉祥道场事折	雍正十年五月初一日	举办道场
奏销档181-002	奏为七月初七道德腊日在大高殿做吉祥道场事折	雍正十年七月初二日	举办道场
奏销档181-019	奏为七月十五中元日在大高殿做吉祥道场事折	雍正十年七月初九日	举办道场
奏销档182-325	奏报修缮大高殿门外两侧牌楼需用银两数目折	雍正十一年六月十五日	修缮工程
奏销档183-397	奏报大高殿拜进玉帝锡福正表日期片	雍正十一年十二月十三日	
奏销档184-107	奏为万寿节万寿寺大高殿等处做道场所用银两由大臣交付寺庙主持折	雍正十二年五月十五日	举办道场
奏销档186-008	奏报上元日在大高殿办吉祥道场片	雍正十三年正月初八日	举办道场

乾隆一朝，土木繁兴，明代皇宫内苑遗存的很多宫殿都在这一时期或被拆除或被改造，紫禁城内有重华宫、慈宁宫、西花园等宫殿的营建与改造，西苑则有大高玄等殿的调整。乾隆八年(1743)五月，在大高玄殿最南端添建了一座牌楼，并御笔题名为“乾元资始”和“大德曰生”；同时，拆除了乾元阁之前的左、右共四座配殿，以及位于雷坛殿和大高玄殿两山的耳房¹¹。这些改动都可以从乾隆《京城全图》中得到印证〔图四〕，与康熙《衙署图》对照，可以清晰地看出大高玄殿布局在此次改造后发生的变化：其一，原山门外南墙居中的随墙门已经改建为牌楼，其形制与原东、西牌楼相同。其二，大高玄殿正殿屋顶由单檐变为重檐。查清内府档案，关于大高玄殿屋顶形式的确切记载，最早见于乾隆十七年(1752)的档案，其中提及“修理大高殿重檐大殿一座”¹²，正殿此时已经是重檐，此与《京城全图》中所绘正殿的形制相符，然档案只言修理，未言改造，尚不能断定这一变动是否发生在乾隆十七年¹³，或许另有他因，尚待考证。其三，拆除了乾元阁前东、西配殿，并将雷坛殿、大高玄殿正殿的两山耳房拆除。

乾隆十七年三月，大高玄殿再一次被改建¹⁴。这次工程除了修缮各殿外，主要变动是取消了第三道山门，并将其改为一座歇山顶的大高玄门；同时，拆除了乾元阁左、右两座耳殿。至乾隆三十三年(1768)七月，以“大高殿南面墙高，东西北三面墙甚矮，观瞻未协，应照南面墙身长高，使与南墙一式，以肃观瞻”¹⁵。在宫殿布局调整之后，宫殿牌楼的名称也改变了：无上阁改为乾元

11 奏销档209-006，奏请领取大高殿修缮工程所用银两折。

12 奏销档227-103-1，奏报修理大高殿大殿等工估需银两数目片。

13 按：乾隆皇帝曾于乾隆三十二年将慈宁宫正殿屋顶由单檐改为重檐，当时慈宁宫为其生母崇庆皇太后所居，此举显然是为提高宫殿等级，显示其孝心。由此推测，乾隆皇帝将大高玄殿正殿屋顶改为重檐，似不无道理。

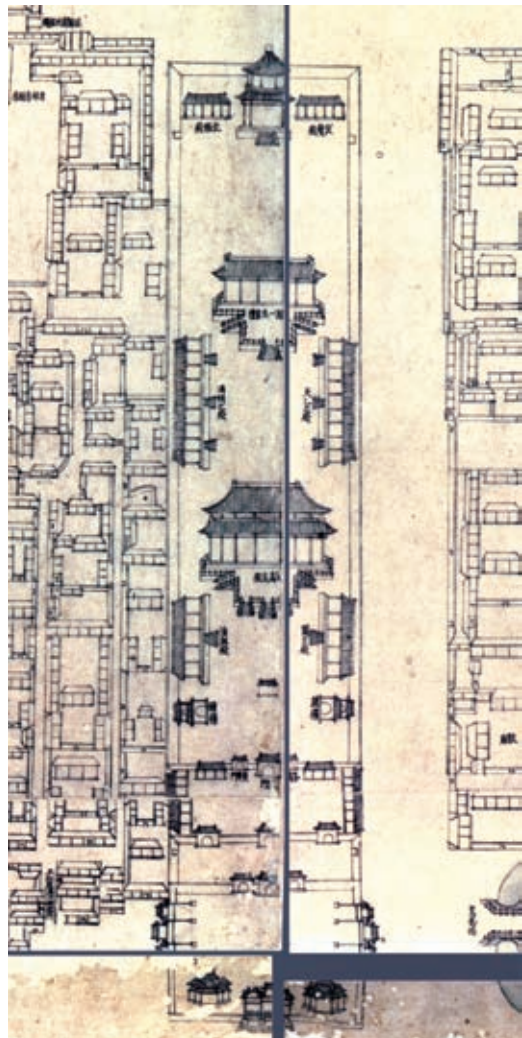
14 前揭奏销档227-103-1。

15 奏销档292-130-1，奏为大高殿等处修缮工程估需工料银两事折。



〔图四〕乾隆《京城全图》之大高玄殿

本图由册页版《京城全图》中的四幅拼合而成，边缘相接处存有误差，图中以灰色填充。



阁，龙章凤篆改为坤贞宇，还有其他殿名，都有了乾隆朝的印迹^{〔1〕}。总的来看，乾隆朝三次对大高玄殿的改造，主要是拆除了乾元阁的东、西耳殿和其前的四座配殿、以及雷坛殿和正殿的耳房，并改第三道山门为大高玄门，似乎都是为了扩大中轴线宫殿的庭院空间而为之。这从《衙署图》和《京城全图》中可以看出改造前后庭院空间的显著变化。

嘉庆朝以降，有关大高玄殿的工程都是粘补修理，直至清末未见其布局变动。然令人扼腕的是，光绪朝西方列强侵入北京，曾占据大高玄殿，使宫殿受损，其内神像、陈设等全部被洗劫一空^{〔2〕}。后来光绪帝虽敕令修复了有碍观瞻的宫殿，而于室内众多神像和陈设则因“良工乏人，物力艰难”未能再规复旧制^{〔3〕}。

（三）民国至今大高玄殿建筑群的拆改和使用概况

民国时期，大高玄殿由故宫博物院管理。张国桢《大高玄殿》一文记述这一时期的大高玄殿甚为详细，现转述如下^{〔4〕}：

大高玄殿，位于神武门外之西路北，明嘉靖二十一年四月殿成。……此殿为明清两代皇帝祈晴雨雪及办道场之地，其規制清袭明代无甚改动。先述殿之外部：东西南三面牌坊各一，东面牌坊东向额曰“孔纁皇祚”，西向额曰“先天明境”，西面东向额曰“太极仙林”，西向额曰“弘佑天民”，南面南向额曰“乾元资始”，北向额曰“大德曰生”，东西额明严嵩书，南面额清乾隆皇帝御笔，门再南东西阁各一，东阁曰“阳真阁”，西阁曰“阴灵轩”，此二阁俗呼为音乐亭，其建筑钩檐斗栱，极尽人巧，明中官呼为九梁十八柱，又有七十二脊之称，牌坊外东西有下马碑各一，文曰“王以下官民人等以上至此下车马”，一面刻满汉文字，一面刻回文蒙文西藏字。

〔1〕 前揭《日下旧闻考》卷四一，页638—639。按：文中所载“乾隆十一年复修”的记录，不见于《清实录》和内府奏销档案，待考。

〔2〕 中国第一历史档案馆编：《光绪朝朱批奏折》第104辑，页161—162，中华书局，1996年12月。

〔3〕 前揭《光绪朝朱批奏折》第104辑，张百熙等奏报估修大高殿工程钱粮数目及开工日期事。

〔4〕 前揭《大高玄殿》页55—56。按，文中“九天应玄雷坛”应为“九天应元雷坛”之误，详见后文〔图八〕。



次述殿之内部：门额曰大高玄门，东西井各一，门内东为鼓楼，西为钟楼，东西旗杆各一，东西配殿各五楹，正殿额曰“大高玄殿”，殿内供有三清五行牌位，上清灵宝天尊之神位，玉清元始天尊之神位，大清道德天尊之神位，东方木德，南方火德，西方金德，北方水德，中央土德。后殿东西配殿各九楹，正殿额曰“九天应玄雷坛”，殿内正中供有“九天应元雷声普化天尊牌位”，“斗母娘娘之神位”。西配殿北间，供有天仙圣母牌位，真武大帝牌位，子孙圣母牌位，灵官牌位，眼光圣母牌位。再后有高阁一，上圆下方，上额曰“乾元阁”，下额曰“坤贞宇”，上阁供玉皇大帝，下供坤贞后土妃娘娘之神位。

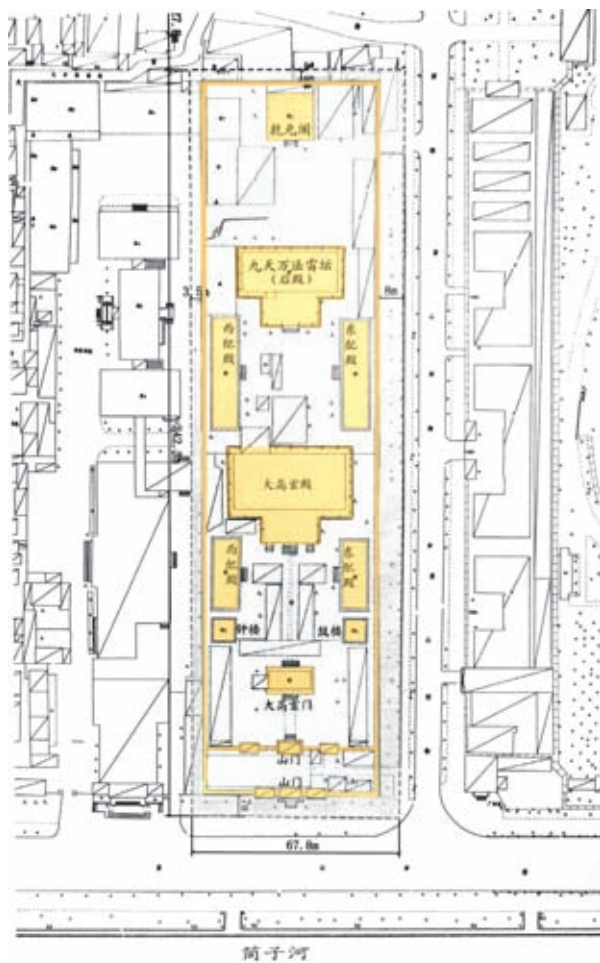
虽然殿内原有的工艺精美的神像和祭器全部丢失于清末西方列强占领北京之时，这段文字完整记录了各座宫殿额名以及其内供奉的神灵牌位名称，为进一步考察大高玄殿室内陈设提供了宝贵的资料。民国以后变动最大的是山门外的一组建筑，“民国六年，以南向一坊，倾斜特甚，拆去之。今惟余东西两面。其题额，相传严嵩所书”¹⁾。至1932年，因扩充道路，将东、西牌楼下台阶拆除。1956年，又将余下两座牌楼和音乐亭全部拆除。从此，大高玄殿山门之前“两亭三牌楼”不复存在，惟余高墙之内的宫殿群幸运保存至今[附录二]。

二 诸宫殿门楼现状

大高玄殿建筑群南临景山前街，东为景山西街，北隔陟山门街与清代御史衙门相对，其内保存古建筑十座，分别是大高玄门、鼓楼、钟楼、大高玄殿及其东西配殿、九天万法雷坛及其东西配殿和乾元阁，周围以高墙，是我国现存唯一的皇家道教建筑群[图五]。2011年6月11日，总参管理保障部

〔图五〕大高玄殿现状实测图

本图采自《故宫保护总体规划大纲(2003—2020)》，1970年10月测绘，1989年11月修测。



1) 陈宗藩：《燕都从考》页447，北京古籍出版社，1994年7月。





服务局与故宫博物院签订《大高玄殿移交协议书》，大高玄殿正式交归故宫博物院管理^①。笔者有幸参加大高玄殿前期勘察工作，现就所见宫殿现状[表二]介绍并初步分析如下。

(一) 基址范围

据上节分析，明代大高玄殿建筑群在清代虽有所调整，基址范围并未改变，直至清末民初，也是一仍明旧。新中国成立以后，因拆除了山门外的音乐亭和牌楼(见上节)，大高玄殿基址始缩小为目前的范围，即外垣墙南北长231.8米，东西宽56.3米^②。按1清尺合32厘米计算，外围垣墙周长约合180.1丈，此与清代嘉庆二十三年(1818)奏案中所载“周围大墙凑长一百八十二丈三尺”^③接近相同(忽略墙厚误差)，可知现存垣墙仍保持原有范围未变。

[表二] 大高玄殿建筑变动情况与现状简表

建筑名称		乾隆《京城全图》中的宫殿名称	重要修缮记录	现状	备注
乾元阁(上层) 坤贞宇(下层)		有图, 未注宫殿额名	康熙四十七年修。雍正八年修。嘉庆二十三年,揭瓦,拆修擎檐廊。	建筑保存完好,上层局部构件缺失,匾额保存完好。	明代至清雍正朝称无上阁,乾隆朝改乾元阁;下层匾额明代为龙章凤篆,乾隆朝改坤贞宇。
乾元阁左 右耳殿	左耳殿	伏魔殿	乾隆十七年三月拆去。	不存	嘉靖朝左、右耳房额名分别为始阳斋和象一宫,见夏言《桂洲集》。
	右耳殿	北极殿		不存	
乾元阁前 左右配殿	东配殿	无图	乾隆八年五月拆去。	不存	
	西配殿	无图		不存	
九天万法雷坛		九天口法一恣雷坛	雍正七年修。	建筑保存完好,匾额不存	民国时匾额照片显示为九天应元雷坛。
雷坛殿左 右配殿	东配殿	天乙之殿		同上	
	西配殿	涌明之殿			
大高玄殿		大高玄殿		同上	
大高玄殿 左右配殿	左配殿	阐玄殿		同上	
	右配殿	演奥殿			
大高玄殿前幡杆			乾隆十七年挪安。	不存	
钟鼓楼	左侧	鼓楼		建筑保存完好,匾额不存	
	右侧	钟楼		同上	
大高玄门		无图	乾隆十七年改建。	同上	

① 关于大高玄殿移交故宫博物院的具体经过,详见前揭朱鸿文:《大高玄殿腾退移交故宫博物院始末和意义》。

② 《故宫保护总体规划大纲(2003—2020)》(内部资料),中国建筑设计院历史研究所、故宫博物院编制,2004年。

③ 奏案05—0597—026:奏为查验中正殿、大高殿等工程事。按,奏销档229—135中亦载大墙的详细尺寸,详文后附录。



[续表二]

山门	头层	有图, 未注额名		同上	
	二层	同上		同上	
	三层	苍精门、黄华门、高玄门	乾隆十七年改建为大高玄门。	不存	
山门前牌楼	东牌楼	有图, 未注额名	1932年, 拆除东、西牌楼下石墁坡道。1956年拆除。	不存	前横额: 孔绥皇祚; 后横额: 先天明境。
	西牌楼	同上			前横额: 弘佑天民; 后横额: 太极仙林。
	南牌楼	同上	乾隆十七年添建。1920年拆除。		前横额: 乾元资始 ^① 后横额: 大德曰生。
习礼亭	东	同上	1956年因展宽道路而拆除。	不存	
	西	同上	光绪二十九年遭火灾, 同年重修。		
院内井座				未见	疑为后人增建建筑所覆盖, 有待调查。
院内旗杆				旗杆不存, 仅余旗杆石座一处	
随墙门		绘有四处		现有两处, 一门已封堵。	
外围墙垣			乾隆三十三年, 增高东、西北三面大墙, 与南墙同高。	保存完好	墙砖上有嘉靖十八年、嘉靖十七年等题刻。

(二) 宫殿现状简述

牌楼 明代初建大高玄殿时, 山门外设东、西两座牌楼, 至清康熙朝仍保持此形制, 这在康熙《衙署图》中有明确的标示。乾隆八年五月, 在南侧随墙门处添建一座牌楼^②, 形制与原有两座牌楼一致, 同为四柱九楼样式, 形成东、西、南三座牌楼的布局, 使山门前空间更加完整。民国时期, 为便利交通, 在山门与两座音乐亭之间铺设公路, 并挖平牌楼下台阶以便行走, 但原有牌楼仍予以保留^③[图六]。1956年, 迫于增大的交通压力, 牌楼被全部移除。现存南面牌楼是据原有形制于2004年复建的。

音乐亭 音乐亭有东、西两座, 明代分别称炆灵轩、炆真阁, 清代档案中统称“黄亭”或“音乐亭”[图七], 民国以后称为“习礼亭”。清内阁档案载, 光绪二十九年(1903)闰五月, 西南黄亭失火,

① 乾隆御书“乾元资始”榜书, 58×192cm, 国家图书馆藏拓片, 编号: 北京7847。

② 前揭奏销档209-006。

③ 1932年“关于修缮大高殿问题”, 案卷号45, 故宫博物院档案室藏。



〔图六〕民国时期大高玄殿山门前牌楼（左为东牌楼，右为西牌楼）
东牌楼图片采自爱老照片论坛（bbs.ilzpc.com），照片拍摄于1946年；西牌楼图片采自《旧都文物略·坛庙略》。



〔图七〕清末大高玄殿山前音乐亭（左为东音乐亭，右为西音乐亭）
东音乐亭图片由曹振伟先生提供，西音乐亭照片采自东京帝室博物馆编《清国北京皇城》，小川一真出版部，明治三十九年六月。



同年重建⁴¹。故宫博物院藏有“大高殿前音乐亭立样”⁴²，未注年代，可能是此次灾后复建时所绘制的建筑图样。

音乐亭座落于须弥座上，周边绕以石栏，其外形与结构与紫禁城四隅角楼相似，屋顶由多个歇山式复合组成，上覆黄琉璃瓦。面阔进深各三间，四面明间各出抱厦一间，平面呈中点交叉的十字形。1956年，因扩修道路，经测量绘图存档之后与牌楼一起拆除⁴³。

41 奏效档879—035，内务府奏为大高殿门外西南角黄亭失火议处有关人员事折；奏销档879—049，奏请派员估修大高殿黄亭等处工程折。

42 大高殿前音乐亭立样，清内务府制，清内府色绘纸，编号样00447，故宫博物院图书馆藏。

43 1956年5月15日，“为北京道路工程局拆除礼亭、北上门等建筑呈请核示由”，故宫博物院档案室藏。





〔图八〕 两道山门和已封堵的西随墙门



〔图九〕 东随墙门



〔图十〕 大高玄门匾额(民国)

采自《故宫周刊》第209期,页315,上海书店影印,1988年12月



〔图十一〕 大高玄门外景

采自《故宫周刊》第209期,页315,上海书店影印,1988年12月



山门 现存山门两道,每道山门各设琉璃券洞门三座,头道山门开在南侧高墙上,为三座随墙门,中门高出,前后出丹陛台阶,并围以石栏;第二道山门,包括琉璃门三座,中间以矮墙连接,其屋顶形制皆仿木构屋宇,中间一座稍高,前后设丹陛台阶,周围石栏杆。两道山门之间的东、西高墙上各开随墙门一处,其中西侧墙门现已封堵〔图八、图九〕。

大高玄门 坐落在低矮的须弥座台基之上,四周有汉白玉栏杆,前后檐出台阶五级,并有丹陛道分别通向山门和大高玄殿。建筑面阔三间,进深两间,黄琉璃瓦歇山顶,单翘单昂斗栱。据档案记载,此处原为一道山门,乾隆十七年始改建为大高玄门〔图十、图十一〕。

钟楼和鼓楼 两座建筑东西对称,形制相同。建筑平面呈方形,上下两层,中有木楼梯连通





〔图十二〕大高玄殿外景



〔图十三〕大高玄殿藻井



上下，黄琉璃瓦歇山顶，上下两层斗拱为一斗三升，室内钟、鼓皆不存。据乾隆《京城全图》，知其东为鼓楼，西为钟楼，此与寺庙内常见的东钟西鼓布局恰好相反，为东鼓西钟的布局。此外，紫禁城午门上钟鼓的布置方位也是如此，明代洪武年间敕建的乐都瞿昙寺，其内钟、鼓楼布置也是采用东鼓西钟的布局^{〔1〕}。这类布局是否可以看作明代皇家宫室制度的特征，尚待进一步考察。

大高玄殿及其配殿 大高玄殿是整座道观的正殿〔图十二〕，面阔七间，进深三间，重檐庀殿顶，上覆五样黄色琉璃瓦，上檐为单翘重昂七踩斗拱，下檐为重昂五踩斗拱。建筑坐落在须弥座高台上，周围以汉白玉栏杆，前设宽阔的月台，正面台阶三出，中间台阶有御路石，表面雕刻龙、凤、鹤、鸾等图案，前有丹陛石道与大高玄门相连。室内陈设和装修无存，唯天花藻井保留完好〔图十三〕。殿前东、西配殿各五间，绿琉璃瓦歇山顶。

雷坛殿及其配殿 明代文献中尚未发现此殿的记载，清代档案中称“后殿”、“雷坛”、“万法雷坛”、“九天雷祖殿”、“九天万法雷坛”、“九天口法一悉雷坛（《京城全图》中的名称）”，都是指同一宫殿，民国时期匾额照片则显示为“九天应元雷坛”〔图十四〕，不知是何时所改的名称。建筑位于大高玄殿之后，面阔五间，进深一间，单檐庀殿顶，绿琉璃瓦黄剪边屋面，外檐重昂五踩斗拱。殿前设月台，周以石栏，南面出台阶六级，中有御路石雕，上面雕刻仙鹤祥云图案。室内天花、藻井保存完好，且独具特色〔图十五〕。东、西配殿两座，各九间，绿琉璃瓦歇山顶。

乾元阁 明代称无上阁，乾隆朝改今名。建筑位于中轴线最北端，雷坛殿之后，坐落在低矮的须弥座上，是外观两层，实为三层的楼阁〔图十六〕。下层平面方形，额曰“坤贞宇”，上层平面为圆形，额曰“乾元阁”，中为庀座暗层，是上下方圆平面的结构转换层。上层檐为圆形攒尖式，覆五

〔1〕 吴葱：《青海乐都瞿昙寺建筑研究》页30—33，天津大学硕士论文，1994年。文章对汉地佛寺的钟鼓楼制度发展做了初步的梳理分析，认为左鼓右钟和左钟右鼓两种相反的布局是钟鼓楼布局发展的合理反映，瞿昙寺作为明初四位皇帝所敕建的佛寺，其左鼓右钟的布局可能与其仿自紫禁城的营造意匠有关。





〔图十四〕九天应元雷坛匾额（民国）
前掲《故宫周刊》第252期，页488



〔图十五〕雷坛殿藻井



样蓝色琉璃瓦，重昂五踩斗拱，下层檐对应平面为方形，上覆五样黄色琉璃瓦，单翘单昂五踩斗拱。建筑四周围以汉白玉栏杆，今存东、西、南三面，南面出丹陛台阶五级，御路石雕有龙凤鹤鸾等图案，前有丹陛道与雷坛殿相连。室内陈设现已无存，唯建筑上层保留圆形供龕一座，制作精美〔图十七〕。左、右两侧曾有耳殿各一座，明代称始阳斋和象一宫，清代改名伏魔殿和北极殿，阁前东、西配殿各两座，乾隆朝改建时将耳殿和配殿全部拆除。

从上节对乾元阁内柱身题记的分析可知，现存乾元阁的大木构架应是嘉靖朝初建时的原貌。作为明代楼阁，其大木结构，尤其是作为上圆下方结构转换的庀座暗层，反映了明代宫殿式楼阁的做法特征，是研究明代大木特点的宝贵例证^{〔1〕}。其寓意“天圆地方”的独特建筑形制，也为国内所仅见。清人在论及古代明堂制度时，曾提及此阁。《五礼通考》卷二十四：“上圆即九室，下方即十二堂，或疑其制难于营建。乾隆癸酉，予适陪祀，见少司空长白三公名和三精于营造，予问曰：考古明堂之制应如是，可乎？曰：可。并言今大高殿后有一殿，上圆下方，明嘉靖时所建也，古法有之”^{〔2〕}。可知在清人眼中，“上圆下方”的建筑形式与古代明堂制度相关。汉宝德先生在《中国建筑文化讲座》中也论及古代明堂与圆形建筑的关系，认为“自从汉朝，因道家思想进入，开始有这种上圆下方的明堂观念，这个形象含有道家思想在里头，大概不会是纯粹的中国古典社会的正统的明堂

〔1〕 按：采用此类庀座暗层结构的明代宫殿式楼阁还有紫禁城内的弘义阁，详见拙作《故宫弘义阁、体仁阁研究》，《故宫学刊》第3辑，页122—182，紫禁城出版社，2006年。

〔2〕 （清）秦蕙田：《五礼通考》卷二四《明堂》，页249下，文渊阁四库全书本。

〔图十六〕乾元阁外景



〔图十七〕乾元阁上层供龛与藻井



建筑观念”¹。“上圆下方”的乾元阁出现在大高玄殿的中轴线上，显然与道家思想²不无关系。汉宝德先生接着指出：“从明朝开始就有天坛祈年殿这种类似明堂的建筑。明朝的祈年殿盖成圆形的时候，就没有下面盖成方的、上面盖成圆的观念，方跟圆的关系就分开了。”³祈年殿(明代称大享殿)建造于嘉靖二十一年⁴，与乾元阁建成于同一时期，不过乾元阁为上述观点却提供了一个反面例证——上圆下方的形象并未分开，而是出现在同一座建筑上。可见当时人们对建筑中方圆的理解或非如汉先生所讲，“一个天坛，一个地坛，分开了；把方的盖在地坛那边，圆的盖在天坛那边，方圆就分的很清楚”。这种特殊的建筑形制出现的原因值得进一步探讨。

井座 清代档案中提及大高玄殿内有井三座⁵，民国时期档案亦载大高玄门前左右有井两座，并提及使用大高玄殿内水井⁶。经实地勘察，并未发现大高玄殿内有水井遗存，或许为今人增建建筑所掩盖，亦未可知。

三 小结

大高玄殿建于明代中期，清代虽有调整，亦仅涉及局部的拆改，现存院落格局基本反映了明代皇家道观的原貌。从

〈1〉 汉宝德：《中国建筑文化讲座》页139，生活·读书·新知三联书店，2008年。

〈2〉 按：道家思想与道教不是一回事儿，但它们之间有很深的渊源关系。道家思想起源于先秦，在汉代有了新的发展，出现了逐渐宗教化的趋向。详见葛兆光：《中国经典十种》页144，中华书局，2008年。

〈3〉 前揭《中国建筑文化讲座》，页140。

〈4〉 天坛内圆形屋顶三重屋檐的祈年殿，其原型是由明嘉靖皇帝于嘉靖二十一年亲手设计并建造的一座大殿，其最初被称为“大享殿”，这座大享殿的名称一致延续至清初，并以黄、青、绿三种琉璃瓦来分别覆盖这三重屋檐的。直到清乾隆十六年，才将殿名改为了“祈年殿”，并将三种不同颜色的屋瓦，统一改成了青色的琉璃瓦。详见王贵祥：《北京天坛》页58，清华大学出版社，2009年。

〈5〉 奏销档229—135，奏销修缮大高殿重檐前殿等工用过银两数目片。

〈6〉 1932年“关于修缮大高殿问题”，案卷号：45，故宫博物院档案室藏。

〔图十八〕自左至右分别为大高玄殿、雷坛殿、乾元阁的御路石



目前调查情况看，除了乾元阁可以依据题记内容判定为明代嘉靖朝遗构，大高玄门据档案记载判定建于乾隆朝初期外，其他宫殿的大木结构虽具明代大木的诸多特征，然其确切建造年代尚需进一步勘察求证^{〔1〕}。这些宫殿大木结构保存完整，类型齐全，是研究明清宫殿建筑大木特征的重要实例。此外，建筑室内外遗存的各种类型的彩画和图案精美的石雕〔图十八〕，都带有鲜明的宗教特征，为其他宫殿所少见，有很高的艺术价值，是研究皇家宗教文化的第一手材料。

道教宫殿作为明清皇家宗教建筑的重要类型之一，目前保存较完好的，除大高玄殿外，还有位于紫禁城的钦安殿和玄穹宝殿^{〔2〕}。大高玄殿尽管未如后两者保存有室内原状陈设，但其保存严整的院落格局、类型多样的宫殿建筑以及清晰的演变脉络，是另外两座宫殿所无法媲美的，这也是其重要价值所在。这三组宫殿群，同为皇室举办道教活动的地方，在建筑设计上，都采用了相似的处理手法：如主要宫殿筑于高台之上，且周围以石栏杆，台阶设有雕刻精美的御路，中轴线宫殿间以丹陛道相连等。这些设计方法既突出了建筑的重要地位，也烘托了建筑气势。此外，紫禁城奉先殿和太庙、天坛内诸多宫殿采用了类似地做法，这是否可以看做是皇家宗教和祭祀类宫殿的共同特征，尚待深入考察研究。

〔1〕 按：大高玄殿的修缮始于2011年，目前乾元阁的修缮已经在进行之中，因此乾元阁的勘察较为全面，其他宫殿的深入调查还有待修缮工程的进一步展开。

〔2〕 清帝曾将皇家道经分贮于此三殿中，并载有道经目录。详见《秘殿珠林》“凡例”及卷二三，钦定四库全书本。



[附录一] 明大高玄殿各宫殿门楼额名

《春明梦余录》“宫殿额名考” ^① 之大高玄殿等处		《明内廷规制考》“宫殿额名” ^② 之大高元(玄)殿等处牌楼门		《酌中志》所载大高玄殿宫殿额名	备注
前牌楼名	先天明镜			先天明镜	
	孔纓皇祚			孔纓皇祚	
	太极仙林			太极仙林	
	弘佑天民		宏佑天民	宏佑天民	“宏”通“弘”
亭名	炁真阁	牌		炁明阁	
	烟灵轩	已上嘉靖二十一年四月初一日添牌		烟灵轩	
	始青道境	牌		始青道境	
	福静门	扁		福静门	
	康生门	扁		康生门	
	高玄门	牌	高元门牌	高元门	“元”通“玄”
	苍精门	牌		苍精门	
	黄华门	牌		黄华门	
	大高玄殿	牌	大高元殿牌	大高玄殿	
	无上阁	牌		无上阁	
	下龙章凤篆	牌	无“下”字	龙章凤篆	
	始阳斋	牌		始阳斋	
	象一宫	牌		象一宫	
	宁安门	扁			暂不能认定是否为大高玄殿内门楼额名
	寿昌门	扁			
	隆道斋		隆道扁		

[附录二] 大高玄殿建筑兴废变迁大事年表

时间	事件	资料出处	备注
嘉靖二十一年四月	庚申初，上于西苑建大高玄殿奉事上玄，至是工完，将举安神大典，谕礼部曰：朕恭建大高玄殿，本朕祇天礼神为民求福一念之诚也。	《明世宗实录》卷260	
嘉靖二十一年十月	己卯，举崇报岁成大典于大高玄殿，命停刑禁屠，遣成国公朱希忠行礼，分遣文武大臣、英国公张溶等祭告朝天等宫及各祠庙。	《明世宗实录》卷267	
嘉靖二十二年三月	癸酉，奉安列圣神位于大高玄配殿。	《明世宗实录》卷272	
嘉靖二十六年十一月	初五日夜，大高玄殿火。	杨爵《杨忠介集》附录卷一	又见夏燮《明通鉴》卷59

① (明)孙承泽：《春明梦余录》卷六《宫阙》，页53—65，北京古籍出版社，1992年。

② (明)佚名：《明内廷规制考》卷一，丛书集初编本。此表格为与《春明梦余录》宫殿额名对照后的差别之处，除了因避讳而改“玄”为“元”外，内容几乎相同，似出自同一版本。



[续附录二]

万历二十八年五月	庚申，工科给事中张问达为帑藏已极空虚，营缮宜酌缓急，应先二宫三殿之门内工告成后，徐议外工。且黄极凶星正坐乾房，大高玄殿奠位西北，正触禁忌，不可营造。不报。丁卯，工部题：奉旨见新大高玄殿，该监估计物料应用银二十万两，夫匠工费半之。方今库藏若洗，……乞停止一切，并力以营三门三殿。又龙舟、桥梁、亭轩等项，俱应暂止，以俟徐图。奉旨：大高玄殿见新，以称朕供养神明之意，不必执奏。	《明神宗实录》卷347	又见《万历野获编》卷2
康熙四十七年十月	癸卯朔，上喻诸王子、议政大臣、九卿、学士、侍卫等：八阿哥允禩……擅责御史雍泰，奏朕云，乃为修大高殿事责之。	《清圣祖实录》卷235	
雍正七年八月十八日	总管内务府谨奏：为遵旨修理事，雍正七年闰七月十一日，臣衙门具奏：大高殿旗杆挂幡年久，变色糟坏，请交该处照旧样成造。等语。奉旨：好。幡着修理。又建大高殿年久，着尔等详加查勘，凡有应粘修油饰之处，皆善加修理。钦此。钦遵。臣详加查勘得：于大高殿南栅栏两侧，增砌看墙，两侧接墙拿梁砌筑，覆琉璃瓦，牌楼加支撑，大高殿、雷坛殿、无上阁、庑殿及其他房屋等处，粘补修理，脱落之石灰找补灰灰，照旧样粘补油画，补漫院砖，两侧大墙，以红土补漫刷浆。工程需用银八千六百五十二两七千四分六厘。殿内供奉玉皇等众多神，俱谨上色油画见新，龕、供桌亦油画见新，需用银三千二百八两一钱五分七厘；至于修理所用琉璃瓦，除向工部取用外，共计用银一万一千八百六十九两九钱三厘，欲向广储司取用，修理悬挂欢门及幡时，交广储司等兴工。俟修理完毕，令道士等办吉祥道场九日。为此谨奏。请旨。奉旨：神像毋庸修新，其余照议谨慎修理，钦此。	奏销档177-214：内务府大臣查弼纳等奏为修理大高殿估需工料银两事折	
雍正八年四月初四日	三月二十六日，大高殿工程地方员外郎额尔金等来文称，给补修大高殿、糊八拜殿(满文音译殿名)窗户、榻扇用二等高丽纸三百张等语。三等高丽纸三百张，库使富勒和送来绫子书后取走。	内务府广储司消费档(全宗号5，案卷号235)：员外郎额尔金等咨文广储司给发补修大高殿等处高丽纸事	
乾隆八年五月初四日	遵旨将大高殿前添建四柱九楼牌楼一座，拆去栅栏门一座，看墙二堵。自大山门内至无上阁前中一路甬路、散水换漫新砖，两边甬路散水即将本工旧砖改砍铺漫。其余海漫俱拆去，铺垫黄土。并将无上阁前东西配房四，连雷坛殿、前大殿两山值房四连俱行拆去。	奏销档209-006：奏请领取大高殿修缮工程所用银两折	
乾隆十七年三月十五日	遵旨修理大高殿重檐大殿一座，计七间。后大殿一座，计五间。无上阁一座，前后配殿四座，计二十八间。钟鼓楼二座，四出轩亭二座，四柱九楼牌楼三座，砖城门三座，焚帛炉一座。旧有山门三座，改建歇山门一座，计三间。挪安旗杆二座，粘修琉璃门一座，挪盖修琉璃门二座，值房十四间，拆砌大墙一百八十四丈，粘修大墙四十二丈、井台二座，随墙门口六座，板墙四槽，拆漫月台、地伏、栏板、地面、甬路、散水，修理暗沟以及油饰彩画裱糊等项工程。除银朱、苧布、琉璃瓦料、线绢、纸张、铜锡等项，照例向各该处行取应用。并拆前值房二座，计六间，后耳殿二座，计十间。所得旧料拣选抵用外，所有办买木石、砖灰、绳麻、钉铁、杂料，给发各作匠夫工价、运价，通共约估银四万八千三百四十七两二钱七分五厘，除请领过广储司银一万两外，尚需银三万八千三百四十七两二钱七分五厘，仍请向广储司支领。令该监督等详加筹划樽节办理，统俟工竣之日，详细查销，据实奏闻。至粘修佛像供器等项，俟估计确数得时另行具奏。	奏销档227-103-1：奏报修理大高殿大殿等工估需银两数目片	1、其时后阁仍称无上阁，未改称乾元阁。 2、文中称粘修佛像供器，似与大高玄殿供道教诸神矛盾，待考。

[续附录二]

清乾隆十八年五月初一日	二十八日, 太监刘成来说, 首桂元交御笔白纸原字“无为”本文一张, 御笔白纸“烟霏霞明”对一副, 传旨: 交德保做黑漆金字一块玉匾一面、对一副。钦此。于十八年五月初一日副司库六格将做得黑漆金字匾一面、对一副, 持赴大高殿挂讫。	中国第一历史档案馆, 香港中文大学文物馆合编:《清宫内务府造办处档案总汇》第18册, 人民出版社, 2005年11月	
乾隆十九年四月十二日	遵旨敬修大高殿重檐前殿一座, 计七间; 后殿一座, 计五间; 乾元阁一座, 四面各显三间; 前配殿二座, 各计五间; 后配殿二座, 各计九间; 钟、鼓楼二座, 四面各显三间; 重檐四出轩音乐亭二座, 四面各显三间; 改建歇山门一座, 计三间; 挪盖值房二座, 各计七间; 粘修四柱九楼牌楼三座、砖城门三座、中琉璃门一座; 挪盖次琉璃门二座; 挪安旗杆二座; 拆砌院墙三十五丈七尺; 粘修院墙三丈四尺六寸, 粘修外围大墙二百二丈七尺六寸, 随墙门口五座, 屏门板墙一槽, 牌楼栅栏九堂; 拆砌月台二座, 井台三座, 以及铺墁甬路, 海墁散水, 油饰彩画见新, 并装颜佛像, 添做供案、供器等项工程, 俱经完竣。	奏销档229-135: 奏销修缮大高殿重檐前殿等工用过银两数目片	提及佛像事
乾隆三十二年七月	大高殿损坏五样黄色琉璃合角剑靶六件; 二层殿损坏五样黄色琉璃走兽五件、筒瓦五件; 前东配殿损坏六样绿色琉璃筒瓦十件; 后西配殿损坏六样绿色琉璃剑靶一件, 西琉璃门七样绿色琉璃仙人一件、背兽一件; 看墙损坏七样黄色琉璃剑靶二件; 东音乐亭八样黄色琉璃正剑靶二件、合角剑靶十件、仙人二件、遮朽瓦十四件; 西音乐亭损坏八样黄色琉璃合角剑靶四件、正剑靶一件、背兽四件, 勾头三件、滴水二件; 正面牌楼损坏九样黄色琉璃仙人六件、三色砖一件、勾头五件、滴水五件, 遮朽瓦八件; 东牌楼损坏九样黄色琉璃仙人一件、剑靶一件、勾头一件、遮朽瓦七件、明间栅栏一槽; 西牌楼损坏九样黄色琉璃仙人二件、方眼螳螂勾头二件、三色砖二件、勾头三件、滴水三件、扣脊瓦二件、遮朽瓦九件; 墙顶损坏七样黄色琉璃背兽一件、各处钉帽一百二十个。	奏案05-0244-096: 呈报大高殿、钟鼓楼被风刮坏清单	
乾隆三十三年七月二十八日日	三和、英廉、四格谨奏, 乾隆三十三年五月初六日奉旨: 大高殿南面墙高, 东西北三面墙甚矮, 观瞻未协, 应照南面墙身长高, 始属妥协。钦此。钦尊。奴才等亲往查看得: 大高殿南面墙高二丈二尺六寸, 东西北三面墙高一丈三尺五寸, 底厚四尺二寸, 顶厚三尺, 凑长一百六十丈六尺一寸。内东西大墙里皮皴裂酥碱一段长二丈。西面大墙皴裂酥碱二段各长六丈。今奴才等拟将大墙皴裂酥碱处拆补找砌, 并将东、西、北三面琉璃墙头拔檐砖拆下, 即在旧墙上长砌墙高九尺一寸, 凑长一百六十丈六尺一寸, 仍照旧安砌拔檐砖, 窑砌琉璃墙顶, 其新砌墙身二面, 满抹红灰, 并将旧墙找补抹饰, 一律提刷红浆, 使与南墙一式, 以肃观瞻。	奏销档292-130-1: 奏为大高殿等处修缮工程估需工料银两事折	

[续附录二]

<p>乾隆四十五年三月二十四日</p>	<p>总管内务府谨奏，为奏闻约估工料银两事，据营造司案呈准大高殿值月官员等报称：大高殿西面大墙中间里皮皴裂闪错，间有坍塌，南北长十数丈，请交该处拆砌等因。臣等率领营造司官员等前往大高殿查看得：西面大墙闪错皴裂，实有坍塌，应行拆砌。查其情形，缘院内东西两面有水沟二道，紧贴墙根。臣等率员将沟盖全行揭看，沟内淤塞不通，历年雨水浸泡，沟帮皴裂，地基酥松，砌盖石间有破坏之处，是以墙垣亦因之闪错皴裂。随交营造司将应行拆砌墙垣并应修沟渠一并详细踏勘。去后，今据该司官员等呈称勘估得：大高殿西面大墙南北通长六十九丈，墙身通高二丈二尺五寸，顶高四尺。中间皴裂闪错一段长十三丈，照旧式拆砌。下肩用新细样城砖干摆，上身用旧样城砖灰砌拔檐五层。添补心砖三成，头停苫灰背一层，窰七样黄色琉璃脊瓦料，其余墙垣下肩砖块酥碱四段，凑长三十五丈二尺五寸，剔补剃磨见新。上身红灰脱落七十四丈，抹饰提浆。除拣选旧料尽数应用，其琉璃脊瓦料向工部行取外，估需银八百八十八两八钱七分八厘。有东西水沟二道，各长六十二丈三尺，门外暗沟长四十六丈，俱各淤塞不同，刨挖淤土，拆安压面砌盖石块，沟帮闪错皴裂处拆砌。除拣选旧料尽数应用外，估需银五百四十四两七钱三分五厘。</p>	<p>奏销档359-028： 奏为拆砌大高殿西面大墙约估工料银两事折</p>	
<p>乾隆四十六年十二月十八日</p>	<p>大高殿内大配殿、山门外三面牌楼、音乐亭等处头停上找补添用五样琉璃勾头一件，滴水一件，高六寸剑靶四件，高三寸剑靶二十四件，六样绿色仙人二件，顶帽五十五个，背兽二件，八样黄色仙人十件，龙七件，凤六件，兽角十五对，背兽七件，顶帽一百十五个。</p>	<p>内务府来文2013：工部为大高殿等处找补用五样黄色勾头、寿皇殿等处添安六样黄色琉璃等</p>	
<p>嘉庆元年二月初九日</p>	<p>查得大高殿前面菱花窗棂俱有糟朽脱落之处，音乐亭菱花窗棂多有糟朽脱落之处，乾元阁上周围栏杆糟朽闪裂，寔属有碍观瞻。皇上驾幸拈香，甚属紧要。职等查明此三项呈明，伏候堂台批交营造司急(及)时修理。</p>	<p>《内务府呈稿》嘉营1：大高殿修理窗棂栏杆等事由</p>	
<p>嘉庆二年九月十九日</p>	<p>大高殿等处头停添安五样黄色仙人十一件，海马十一件，高七寸剑靶四件，高六寸剑靶四件，兽角十三对，钉帽一百五十五个。六样黄色勾头十四件。七样黄色仙人七件，海马五件。高三寸剑靶五件，背兽四件，兽角五对，钉帽五十个。八样黄色仙人八件，海马七件，勾头十五件，高三寸剑靶十四件，兽角十对，钉帽四十个。六样绿色仙人三件，海马三件，高六寸剑靶四件，兽角八对，钉帽五十个。七样绿色仙人七件，海马七件，兽角七对，钉帽六十个。</p>	<p>《内务府呈稿》嘉营15：查验大高殿、地坛、斋宫、乾清宫、宁寿宫等项需用琉璃瓦料事由</p>	
<p>嘉庆四年二月二十一日</p>	<p>大高殿殿宇房间添安五样黄色仙人六件，勾头四十件，滴水二十七件，高七寸剑靶二件，兽角七对。六样黄色勾头三十五件，滴水二十六件。七样黄色仙人六件，勾头十八件，滴水十二件，高五寸剑靶二件，兽角六对。八样黄色仙人十一件，勾头三十八件，滴水二十七件，高三寸剑靶八件，兽角八对。五样绿色仙人四件，勾头二十六件，滴水二十二件，高六寸剑靶三件，兽角四对。六样绿色仙人四件，勾头二十二件，滴水十八件，高六寸剑靶三件，兽角六对。七样绿色仙人七件，勾头三十一件，滴水十六件，兽角七对。各样钉帽三百九十个。</p>	<p>《内务府呈稿》嘉营37：为修理午门楼并大高殿等处殿宇房间需用琉璃瓦料事</p>	
<p>嘉庆四年六月十四日</p>	<p>查得修理大高殿前三面牌楼三座、栅栏三道、旗杆二座，二层山门东洞粘补连楹一根。东西角门二座，后角门一座，高玄门，左右角门二座，东西小院随墙门二座，俱照旧粘补油画。前后配殿共计二十八间，俱糊饰窗隔。各殿宇房间十座，计四十二间，琉璃门六座，牌楼三座，周围大墙俱拔除荒草，添安琉璃瓦料。</p>	<p>《内务府呈稿》嘉营44：为修理大高殿三面牌楼栅栏墙垣等项找领银两事</p>	

[续附录二]

嘉庆四年七月初四日	大高殿殿宇头停添安五样黄色仙人八件，龙四件，凤一件，勾头五十八件，滴水四十九件，高七寸剑靶一件，背兽四件，兽角六对，钉帽一百十个。六样黄色勾头五十六件，滴水四十八件。七样黄色仙人七件，龙四件，凤三件，勾头二十二件，滴水十八件，高五寸剑靶一件，兽角五对，钉帽六十个。八样黄色仙人十六件，龙八件，勾头六十一件，滴水五十一件，高三寸剑靶六件，兽角七对，钉帽八十一个。五样绿色仙人三件，龙二件，凤二件，勾头三十四件，滴水二十七件，高六寸剑靶三件，兽角五对，钉帽六十个。六样绿色仙人五件，龙三件，勾头三十二件，滴水二十八件，高六寸剑靶二件，背兽二件，兽角五对，钉帽七十一个。七样绿色仙人八件，勾头四十三件，滴水三十件，兽角七对，钉帽五十个。	《内务府呈稿》嘉营45：为粘修大高殿殿宇头并神武门楼等处需用琉璃瓦料事由	
嘉庆四年十二月二十七日	库房呈为九月十四日，堂抄大高殿值月官德元、普宁呈递：大高殿殿宇房间十座，计四十二间。琉璃门六座，牌楼三座。周围大墙凑长八十四丈，墙顶六样黄色琉璃瓦拔草，宽三尺五寸。九天万法雷坛一座，计五间，内明间面阔二丈二尺，四次间各面阔一丈七尺。通进深三丈八尺。钟鼓楼两座，大高玄殿一座，计五间。内明间面阔二丈三尺，四次间各面阔一丈一尺，通进深三丈九尺。东西配殿二座，各计五间。各面阔一丈三尺，通进深二丈二尺。雷坛两边配殿二座，每座计九间，各面阔一丈一尺七寸，通进深二丈三尺。音乐亭二座，四面抱厦面阔四丈。	大高殿殿座头拔草添安瓦料清册(史官文《清代大高殿及其史料》，《中国紫禁城学会会刊》总第八期，页45—46，2001年6月)	档案原文记录各座宫殿大木尺寸及琉璃瓦样甚详。今部分摘录，句读略有调整
嘉庆七年六月二十日	据大高殿值月官呈明，内开大高殿殿宇房间并瓦料油饰等项活计，经本司回明，奉苏大人交着该司急速修整等谕。业经将前项活计俱各修理完竣，理合请员查验等因回明。奉堂谕，派出员外郎德泰查验呈覆等谕。奉此移付前来，职遵即调取该司报销细册，带领书笔人等亲赴该处，照依册内做法详加查验。得大高殿殿宇房间八座，计四十间；牌楼三座。周围大墙顶俱拔除青草，添安瓦料。	《内务府呈稿》嘉营88：查销修理大高殿殿宇房间墙垣等项交回银两事	
嘉庆九年十二月二十四日	大高殿一座，计七间；前东西配殿二座，各计五间；后东西配殿二座，各计九间；雷坛一座，计五间；坤贞宇一座，计三间；俱油饰柱木槛窗窗楣。大高殿三面栅栏九座，共拆换跖椽十二根，各长六尺五寸，宽二寸五分，厚二寸。添换签头十二个。雷坛内旧有鼓架一座，高四尺五寸，见方三尺，四腿雕净瓶，折叠缘环椽子成造，照旧粘补。	《内务府呈稿》嘉营131：为查销修理大高殿各殿座柱木槛窗窗楣等项使用银两事	
嘉庆十三年六月初八日	大高殿值月官员文开：今查得三面牌楼、音乐亭各殿座仙人、海马、猫儿头、剑靶、丁帽多有脱落，再大殿门槛油什爆裂，西角门门槛油什爆裂，栅栏上闷环一个找补。东大墙内外红灰脱落二段，粘补修理。为此咨行贵司作速踏勘修理。等因前来，随派库掌舒展、司匠準泰等踏勘得：大高殿前三面牌楼、音乐亭并各殿座头停添安琉璃瓦料，东大墙外皮抹什红灰提浆一段，长一丈五尺；里皮抹什红灰提浆一段，长一丈六尺。油什大殿下槛三道并西角门下槛一道。(中间略)又据本库库掌官敏画、匠房司匠準泰等呈称，嘉庆十二年十二月二十五日准，大高殿值月官员文开：今查得前面牌楼上挺钩脱离二根，归安。下面栅栏闪裂，槛窗槽朽，相应更换。龙旗架二座，修理油什爆裂。东配殿、钟楼上剑把脱落，粘补。为此咨行贵司作速踏勘修理。等因前来，随派库掌官敏、司匠準泰等踏勘得：南面牌楼栅栏三槽，内拆换油什西边徐腿下槛一根，长二尺五寸、宽七寸、厚五寸。壶瓶牙二块，各长一尺四寸、宽六寸、厚一寸二分。	《内务府呈稿》嘉营187：为粘修大高殿牌楼、各殿座头停瓦料等项支领银两事	

[续附录二]

<p>嘉庆二十三年十一月二十四日</p>	<p>大高殿头层琉璃门前三面四柱九楼牌楼三座，音乐亭二座，俱拆修头层。随大墙琉璃门三座，夹陇。二层琉璃门三座，揭瓦。大高门一座，三间，前东西值房二座，每座七间，大殿一座，七间，俱揭瓦。前月台一座，粘修。东西配殿二座，每座五间，夹陇。钟鼓楼二座，拆瓦、盖瓦。旗杆二座，粘修。九天万法雷坛一座，五间，夹陇。前月台一座，粘修。东西配殿二座，每座九间，夹陇。乾元阁一座，揭瓦，拆修擎檐廊。周围大墙凑长一百八十二丈三尺，随角门三座，内西面一段长十丈拆砌，其余粘修。西所北值房一座三间，拔正。南值房一座三间，补盖以及拆修、粘修板墙、门口、甬路、海墁，装严佛像，漆饰龕案、供器、匾对以及实用现夫等项，并造办处梅洗镀金宝塔，行龙角脊瓦料，回造镀饰瓦帽钉，暨内里糊饰各项活计，露明处所丈尺做法，均属相符，谨将查验情形恭折覆奏，伏候命下，将查验过清册移咨该工，照例核销。为此谨奏。</p>	<p>奏销档491-241-1: 内务府奏为查验修理中正殿、大高殿等处工程事折</p>	<p>今存《大高殿工程做法清册》(王世襄主编《清代匠作则例·伍》，大象出版社，2009年7月)记录大高玄殿的牌楼做法，据编者考证为嘉庆二十三年维修时所用。</p>
<p>光緒二十七年六月</p>	<p>諭軍機大臣等：世續等奏，大高殿前後殿、亭座均多傷損，請飭承修一折。大高殿系恭備拈香之處，自應修理整齊，以昭敬慎。着張百熙、景沅、陳夔龍，歸并蹕路工程，核實估修。</p>	<p>《清德宗實錄》卷484，光緒二十七年六月辛丑條</p>	
<p>清光緒二十七年八月二十日</p>	<p>為敬謹詳細查勘大高殿工程，籌擬辦法，核實估修，恭折奏聞，仰祈聖鑒事。臣等承准軍機大臣字寄，六月初七日奉諭：世續等具奏，大高殿前後殿宇亭座，均多傷損，請飭承修一折。大高殿系恭備拈香之處，自應修理整齊，以昭敬慎。着派張百熙、景沅、陳夔龍歸并蹕路工程核修。欽此欽遵。寄信前來，臣等謹查。大高殿本在禁城之外，洋兵盤踞最久，其傷損情形亦最為重大。今勘得自大門外牌樓起，直大高殿後檐及東西配殿，均有破碎傷折。第二層九天雷祖殿頭停全無，石欄拆毀，僅余大木牆垣。後層乾元閣、坤貞宇及圍牆門扇并有損壞。至各處神像及祭器陳設等項，全行佚失。自洋兵交還後，內務府已將各門堵閉，派設看守。免致再有疎虞。臣等伏思，大高殿為祈禱重地，自應遵旨修理整齊，以昭敬慎。現已飭廠商先將殿宇各工詳細擬訂作法，核實估計錢糧。所有應行取戶、工各衙門，物料均歸廠商按市價採買，實用實銷，不准絲毫浮冒。據各廠商將估價密封呈遞前來。臣等擇其估價最廉者，嚴加刪減，共需十成實銀陸萬壹千陸百伍十兩。伏候命下，即由臣等知照戶部按二兩平照估發給。毋庸再行減成。現由戶部撥給銀貳萬伍千兩，俾廠商趕緊辦物料，當照欽天監選擇八月十二日敬謹開工。預限兩個月，一律修理完竣。惟從前所供神像多系銅質包金，工藝異常精緻。現在銅斤短少，良工乏人，當物力艱難之時，未易規復舊制。查正殿神像之前向本設有玉皇上帝大天尊神牌，今擬于工竣後先行將神牌安設，敬備回銓後恭詣拈香。至祭器陳設等項，向歸內務府經理。而裝修神像，尤非詳諳成式，不敢輕率從事。查世續等原奏，統歸臣等制備。竊恐于一切作法未盡合宜，擬請旨飭下內務府照舊恭備，以昭慎重。所有臣等估修大高殿工程錢糧數目及開工日期，謹恭折具陳，并開具作法清單、繪圖貼說，工程御覽，伏乞皇太后、皇上聖鑒。謹奏。</p>	<p>中國第一歷史檔案館編：《光緒朝朱批奏摺》第104輯，頁161-162，中華書局，1996年12月</p>	
<p>光緒二十九年閏五月十五日</p>	<p>總管內務府謹奏為奏聞請旨事。本月十四日申刻，大高殿門外西南角黃亭不戒于火，經世續、莊山、增崇馳往，會同步軍統領肅親王善耆等督飭兩翼官兵、各局巡捕及各城水會等趕緊撲救，至酉刻始熄，其餘處所并未延及。</p>	<p>奏效檔879-035：內務府奏為大高殿門外西南角黃亭失火議處有關人員事折</p>	

[续附录二]

光绪二十九年六月十四日	大高殿山门外迤西黄庭一座，于闰五月十四日不戒于火，经臣等奏明在案。伏思此工程亟应及时修复，以壮观瞻。又查西面、南面牌楼并三面栅栏亦有应修情形，可否敕下工部查勘兴修之处。	奏销档879-049： 奏请派员估修大高殿黄亭等处工程折	
光绪三十四年二月十六日	交内务府、民政部：本日民政奏变通成例，请估修大高殿牌楼要工一折，奉旨着派奎俊会同估修。钦此。相应传知贵府、贵部。钦遵可也，此交。	中国第一历史档案馆编：《光绪宣统两朝上谕档》第34册，页35，广西师范大学出版社，1996年10月	
1932年	油饰大高殿前东、西牌楼。	故宫院藏档案“关于修缮大高殿问题”，案卷号45	
1937年	修缮大高殿牌楼，添修牌坊木栅栏三堂。	故宫院藏档案“关于修缮大高殿牌坊问题”，案卷号71	
1944年10月	大高殿、后大殿后坡漏水，后殿西配殿东南脊檐坍塌一部，前大殿后坡生有小树以至漏水，前后殿东配殿后檐椽檐瓦坠落一部、皆渗漏，前院西小院西房有渗漏。	故宫院藏档案“本院各宫殿房屋渗漏、坍塌情况调查、清查清册”，案卷号131	
1945年2月	北京日本大使馆以军方需用拟将四处房屋征用，其中所列第一处即大高殿。	故宫院藏档案“关于修理大高殿问题”案卷号132	档案内附建筑物位置图一张
1950年	改善大高殿前交通，将东、西牌楼北侧红墙拆除	故宫院藏档案，编号19500640工、19500641工	
1952年—1954年	大高殿内旗杆槽朽，且斜戗槽朽严重，东端旗杆的东南斜戗及西端旗杆的西北斜戗将折断，拟修缮。	故宫院藏档案“关于该殿前院有两个旗杆的修缮问题”编号19530962工、19530966工	
1956年5月15日	经测绘存档后，拆除两座习礼亭。	故宫院藏档案“为北京道路工程局拆除习礼亭、北上门等建筑呈请核示由”	

说明：表中内容仅摘录档案内与宫殿维修、使用及宫殿额名等有关事项，非全文照录。有些档案虽与大高玄殿有关，但仅载举办道场所用物品和花费者，未录。资料出处除注明外，都引自中国第一历史档案馆典藏档案。另外，大高玄殿西侧原有斋堂一区，是进入大高玄殿前休息和斋戒所在，今其内建筑已拆改，也有相关档案，表中未录。

[作者单位：故宫博物院古建部]

(责任编辑：宋仁桃)