

2014年景德镇御窑遗址 考古发掘主要收获

景德镇市陶瓷考古研究所 江西省文物考古研究所 北京大学考古文博学院 故宫博物院考古研究所

内容提要 2014年，考古工作人员在景德镇明清御窑遗址进行了考古发掘。本次发掘揭露出房基、墙基、灰坑、天井、路面等多处遗迹，出土了大量遗物，其中以丰富的明代釉上彩半成品瓷器最为重要。根据遗迹、遗物初步判断，本次发掘区域，应为明御窑遗址内的制瓷作坊遗址，并可能存在给釉上彩半成品上彩的作坊遗址，这在历年来御窑遗址考古发掘中尚属首次发现。

关键词 景德镇 御窑遗址 明代 制瓷作坊

景德镇御窑遗址位于今景德镇市珠山区御窑厂遗址公园内。明清时期在此设立御器(窑)厂，专门烧造御用瓷器。御窑遗址呈南宽北窄的长梯形，周长约为1145米，总面积约为54300平方米。遗址内北部为珠山，其上建有龙珠阁，为御窑的标志。

一 历年发掘概况

1982至1994年，景德镇市陶瓷考古研究所为配合市政建设工程，对御窑遗址进行了多次抢救性清理和发掘，出土了大量明代洪武至嘉靖时期的落选御用瓷器残片。1983年7月至9月，以及1984年12月至1985年1月底，为配合龙珠阁复建工程，江西省文物工作队、景德镇市陶瓷历史博物馆先后对龙珠阁遗址进行了两次考古发掘^{〔1〕}。2002年10月至2004年12月，北京大学考古文博学院、江西省文物考古研究所、景德镇市陶瓷考古研究所联合组成考古队，陆续发掘了珠山北麓和珠山南麓两个区域，发掘面积共计1578平方米^{〔2〕}。通过以上多次考古发掘和清理，出土了大量明清时期御窑瓷片，建立起了明洪武时期至清晚期御窑瓷器的年代序列，并揭露了龙珠阁基址、墙基、明代窑炉和落选御窑瓷器掩埋坑等重要遗迹。

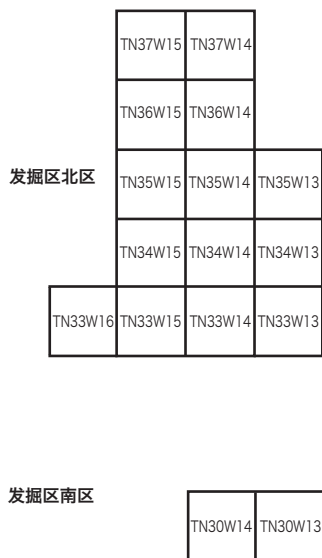
〔1〕 江西省文物工作队、景德镇市陶瓷历史博物馆：《景德镇龙珠阁遗址发掘报告》，《考古学报》1989年第4期。

〔2〕 北京大学考古文博学院、江西省文物考古研究所、景德镇市陶瓷考古研究所：《江西景德镇明清御窑遗址发掘简报》，《文物》2007年第5期。

〔图一〕2014年景德镇御窑遗址发掘区北区鸟瞰图



〔图二〕2014年景德镇御窑遗址探方分布图



二 2014年度发掘概况

2014年10至12月，江西省文物考古研究所、景德镇市陶瓷考古研究所、北京大学考古文博学院与故宫博物院考古研究所联合对景德镇明清御窑遗址进行了考古发掘。发掘区域位于御窑厂遗址公园中部偏西、龙珠阁以南，分南区 and 北区两个发掘区域〔图一，图二〕。

本次发掘利用全站仪测量布方，共计布5米×5米探方16个，南区2个探方，北区14个探方，布方面积为400平方米，实际发掘面积为363平方米〔图三，图四〕。

三 地层堆积

地层堆积以TN33W15、TN33W16最具代表性，在这两个探方内发现了一系列遗迹和瓷片堆积。为了保护具有代表性的遗迹现象，发掘工作至第⑲层下的遗迹即停止清理。现以TN33W16的西壁和南壁为例介绍如下：

TN33W16内土层分布不均，出土相同年代遗物的地层堆积常常分布于探方的不同位置，且土质、土色不同。因此，发掘过程中分层较细，共划分为①层至⑲层（此编号是与TN33W15通层后的编号，因此在本探方内编号并不连续）。在此，为行文简便，仅介绍根据年代判断合层后的层位情况。

①层、②层，全方分布，出土物中包括景德镇现代瓷片，判断为现代地层。

③层，全方分布，出土遗物年代跨度较大，年代最晚者为清末民国景德镇生产的青花、彩瓷、白瓷等，判断为清末至民国初的文化堆积层。

④a层，分布于探方东南角，出土物中年代最晚者为雍正时期，判断为清雍正时期的文化堆积。

④b、④c、④d层，分布于探方南部。出土物包括明末民窑青花瓷片，大量康熙时期瓷片，有内白釉外素烧或内外均素烧、刻云龙纹的侈口曲腹碗残片，紫金釉瓷片，以及少量低温绿釉、低温蓝釉、素三彩、黄釉、豇豆红釉瓷片等。判断为清康熙时期的文化堆积。

⑤、⑥a、⑥b、⑥c、⑥d、⑥e层，非连续分布于探方中部、北部。出土遗物以明末民窑青花瓷片为主，未见更晚遗物，推断为明末文化堆积。

⑦d、⑦e、⑧a层，仅发掘Q2南侧部分。出土遗物以嘉靖时期的瓷片、陶器、匣钵残块和少量大型垫饼为主，瓷片包括“大明嘉靖年制”青花款器物、矾红彩半成品、低温釉半成品、民窑青花瓷片等。判断为明嘉靖时期的文化堆积。

⑩a、⑩b、⑩c、⑪层至⑲层，仅发掘Q2南侧部分。出土遗物包含匣钵残块和套钵等窑具。出土瓷片集中于明中期，出土“大明正德年制”款瓷器，主要品种有白釉、黄釉、低温绿釉、内白釉外壁素烧器等。判断为明正德时期的文化堆积。

⑲层叠压鹅卵石面。在TN34W14、TN35W14发现相同遗迹，可能为同一时期。为保护已发现的代表性遗迹，未进行发掘。

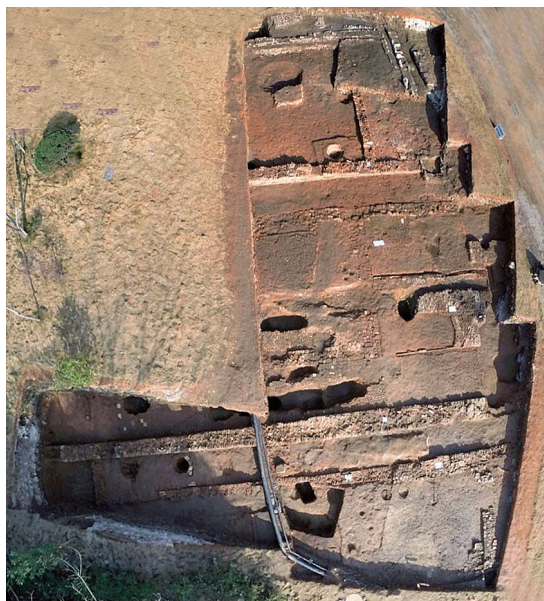
四 遗迹与遗物

（一）遗迹

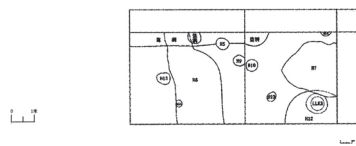
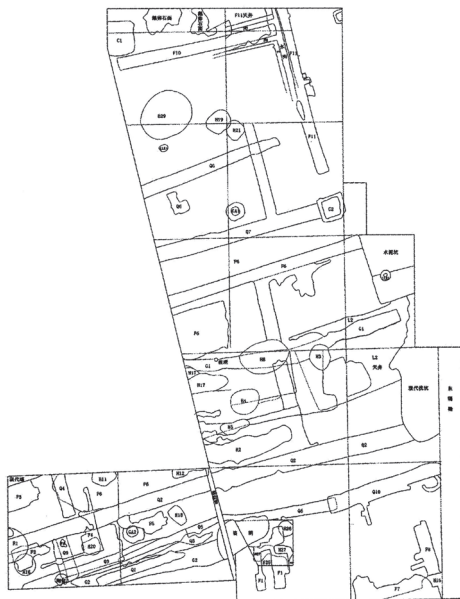
本次发掘揭露的遗迹较为丰富，共计60余处，包括房基11座、墙基10道、灰坑30个、水沟2条、天井和路面各1、轱辘坑3个〔图五〕、澄泥池2个以及缸2个〔图六〕。

F6，位于发掘区北区的中部、南部，跨5个探方。F6为地面式房屋〔图七：1、2〕。目前已揭露房址面积约为200平方

〔图三〕2014年景德镇御窑遗址考古发掘全景



〔图四〕2014年景德镇御窑遗址遗迹总平面图



〔图五〕辘轳坑LLK1(南→北)



〔图六〕缸GA2(南→北)



〔图七:1〕F6东半部分(北→南)



〔图七:2〕F6西半部分(西→东)



米，且有向四周扩展的迹象。F6北部、中部各有一道墙基，两道墙基呈丁字形垂直相交，为F6的隔墙，说明F6是一座大型分间建筑。隔墙两侧残存部分地面，由废弃的窑砖平铺而成，其中有一块明永乐时期瓷砖。墙由窑砖、匣钵片铺成，每道墙均铺三排砖、匣钵片，外侧和内侧铺砌有规律，中间一排较为杂乱。F6东南角有一处立砖平铺而成的路面，发掘时编号为L2，后判断L2实际为F6的天井。F6南侧止于Q2〔图八〕，地面和Q2底部位于同一平面上且结合紧密，据此判断Q2为F6南部界墙。F6北部被Q7打破，东部被现代抗坑破坏，西侧暂未发掘。F6地面出土的遗物主要为陶瓷残片，除明嘉靖、万历时期青花瓷片外，还有较多粗瓷器残片。根据地层关系、出土遗物、遗迹关系分析，F6应为制瓷作坊的活动面，其废弃年代应不晚于明代嘉靖、万历时期。

H16〔图九：1、2〕，位于TN33W16探方南部。其平面形状为一规则的圆形，坑口西部略高、东部略低。直径0.92米、深0.54米。坑底为圆底，坑壁经过修整。开口于⑧a层下。坑口用少量砖和黑色粘土封盖，清理后坑内为集中埋藏的瓷器堆积，仅夹杂少量红褐色粘土。出土器物以正德款白釉碗、内白釉外素烧盘为主，还有正德款内白釉、外素烧龙纹花盆，斗彩半成品洗和炉等。从H16开口层位、叠压打破关系及灰坑内出土瓷片

〔图八〕Q2西半部分(西→东)



〔图九:1〕H16(东→西)



〔图九:2〕H16内瓷片堆积(发掘过程中拍摄)



〔图十〕TN33W14内的红烧土面



判断，H16的埋藏年代应为明正德时期。

红烧土面〔图十〕，分布于TN33W14和TN33W15内。呈红色，较为坚硬、致密。在TN33W16内被⑧a层叠压，出土遗物以嘉靖、万历时期为主。红烧土面的存在说明有火烧过的迹象。

（二）遗物

本次发掘出土了大量遗物，种类极为丰富。主要包括瓷器、彩绘颜料、窑具、瓷砖以及建筑构件、制瓷工具等。瓷器包括半成品和成品两类。半成品有彩瓷半成品、斗彩半成品等，器形有碗、盘、花盆〔图十一：1、2〕、洗〔图十二：1、2〕等。其中出土一件侈口鼓腹花盆半成品，外壁模印龙纹，口沿下以青花横书“正德年制”四字，非常少见。瓷器成品种类丰富，年代从元至清均有：出土的元代瓷器有青花瓷、枢府（卵白釉）瓷、青白粗瓷，器形有高足杯、碗、盘、小杯等；明代瓷器有青花、斗彩、五彩、红釉、霁蓝釉、白釉、酱釉、紫金釉、孔雀绿釉、青釉、釉里红、矾红、青花矾红、黄地绿彩、蓝地白花、珐华器等，器形有碗、盘、罐、杯、研钵、研杵、豆〔图十三〕、

〔图十一:1〕“正德年制”青花款侈口鼓腹花盆



〔图十一:2〕“正德年制”刻款花口花盆



〔图十二:1〕“正德年制”款斗彩半成品三足洗



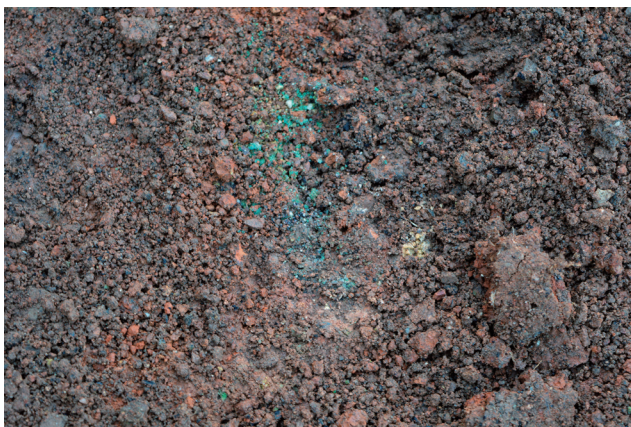
〔图十二:2〕斗彩半成品三足洗



〔图十三〕矾红彩曲腹豆



〔图十四〕铜绿



〔图十五〕矾红彩料



花盆、笔洗、香炉、渣斗等；清代瓷器有青花、粉彩、珐琅彩、郎红、霁蓝、紫金釉等，器形有碗、盘、杯、大罐、缸、香炉、笔洗、笔架、试料、粉盒、器座等。此外，还出土了一些民国时期江西瓷业公司及建国以后的瓷器。

除瓷器外，还出土了诸多瓷器生产工具及原料。包括窑具、工具，以及制瓷的瓷土、瓷泥、颜料等。窑具主要包括匣钵、套钵、垫饼、垫圈、火照等；出土颜料主要有铜绿、矾红彩料等。铜绿〔图十四〕和矾红彩料〔图十五〕出土于⑧a层，即嘉靖、万历时期的地层。这在御窑遗址历次发掘中非常少见，进一步说明了该区域曾作为制瓷作坊。

故宫博物院文保科技部对出土的铜绿以及矾红彩料样本进行了检测^{〔1〕}，采用便携X射线荧光光谱测试仪

〔1〕 故宫博物院文保科技部雷勇、李广华、纪东歌对本次出土样本进行了现场检测，并提供检测结果。特此致谢。

进行测试，分析测试结果可知：矾红彩料样本同成化、正德、嘉靖釉上矾红彩器物标本红彩部分的测试结果相一致，均以铁为成色元素，以铅元素为助熔剂。对铜绿样本的检测结果显示其中含有铜、铁、铅、锌等元素，而对于几件出土绿釉器物标本的检测表明，其绿釉中含有大量的铜、铅等元素，并有含锌元素者，说明绿釉的着色剂为铜，助熔剂为铅，而出土的铜绿样本应该是烧造绿釉的原料。黄铜中一般含有锌，似可说明本次检测的器物样本的绿釉原料可能由黄铜制成，而出土的铜绿样本的属性应该是黄铜。

〔图十六〕低温蓝釉不明礼器（豆）



另外，还出土有少量的永乐瓷砖、草叶纹雕花青砖、刻龙纹砖(半成品)、青砖、瓦片、窑砖、柱础石等建筑构件。

五 认识与收获

本次考古发掘，又一次大面积揭露了御窑遗址内的手工作坊区域，并取得了以下主要收获：

1. 此次考古发掘揭露出制瓷作坊遗址，在作坊遗址内发现与瓷器制作工艺相关的遗迹及遗物，遗迹包括辘轳坑、练泥池等，遗物有矾红彩料、铜绿料、制瓷工具、瓷器半成品等。这些为研究彩瓷的制作工艺和御窑(器)厂工匠的分工提供了丰富资料。

2. 从摆放整齐、保存完整的大量正德时期的半成品器物看，与之相关的遗迹的废弃应该在正德时期。发现的红烧土面，再加上附近出土的矾红彩料、铜绿样本，以及半成品瓷器等，均说明可能存在给釉上彩半成品上彩的作坊遗址。这在历年来御窑遗址考古发掘中尚属首次发现，为我们认识明代御器厂的内部结构和功能分区提供了新资料。

3. 这次发掘出土了丰富的遗物，年代从元延续至清代。部分出土遗物非常少见，如彩瓷半成品花盆、碗、盘，白釉、矾红彩、低温蓝釉〔图十六〕、低温黄釉等釉色及素烧的豆等，扩展了我们对明代御窑产品类型的认识。

考古领队：江建新

参加发掘：秦大树、徐长青、江小民、李军强、韦有明、李鑫、
新井崇之、钟燕娣、李扬、单莹莹、唐雪梅、王佳

摄影：李鑫、唐雪梅

绘图：李军强、钟燕娣

执笔：江小民、单莹莹、李军强、唐雪梅、李鑫、钟燕娣

(责任编辑：项坤鹏)